

รายงานประจำปี 2558

Annual Report 2015

บริษัท โรงพยาบาลรามคำแหง จำกัด (มหาชน)

Ramkhamhaeng Hospital Public Company Limited

สารบัญ

	หน้า
สารสนเทศคณะกรรมการบริษัท	1-2
รายงานคณะกรรมการตรวจสอบ	3-4
1. นโยบายและภาพรวมการประกอบธุรกิจ	5-11
2. ลักษณะการประกอบธุรกิจ	12-20
3. ปัจจัยความเสี่ยง	21-25
4. ข้อมูลทั่วไปและข้อมูลสำคัญอื่น	26
5. ผู้ถือหุ้น	27-29
6. นโยบายการจ่ายเงินปันผล	30
7. โครงสร้างการจัดการ	31-34
8. การกำกับดูแลกิจการ	35-39
9. ความรับผิดชอบต่อสังคม	40-46
10. การควบคุมภายใน และการบริหารจัดการความเสี่ยง	47-50
11. รายการระหว่างกัน	51-52
12. ข้อมูลทางการเงินที่สำคัญ	53-54
13. การวิเคราะห์และคำอธิบายของฝ่ายจัดการ(Management Discussion and Analysis : MD & A)	55-66
14. รายละเอียดเกี่ยวกับกรรมการ ผู้บริหาร ผู้มีอำนาจควบคุมและ เลขานุการบริษัท	67-77
15. ผู้ลงทุนสามารถศึกษาข้อมูลของบริษัท	78
16. งบการเงินที่ผ่านการตรวจสอบแล้วและรายงานของผู้ตรวจสอบบัญชีรับอนุญาต	

สถานะจากคณะกรรมการ

ในปี 2558 ที่ผ่านมา บริษัท โรงพยาบาล รามคำแหง จำกัด (มหาชน) ได้ก้าวสู่ปีที่ 27 ของการเปิดให้บริการ ฝ่ายบริหารมีความตั้งใจและมุ่งมั่นที่จะพัฒนาคุณภาพการดูแลรักษาและบริการต่างๆ เพื่อตอบรับกับความไว้วางใจจากประชาชนที่มีให้กับโรงพยาบาลด้วยดีเสมอมา นอกจากการเป็นผู้นำในเรื่องศูนย์การรักษาเฉพาะทางที่มีศักยภาพสูงในการรักษาโรคที่มีความจำเพาะ เช่น ศูนย์รักษาหัวใจเต้นผิดจังหวะ ที่ได้เปิดให้บริการแบบครบวงจรในปี 2557 ที่ผ่านมา หรือศูนย์รักษาแผลเบาหวานที่เท่าโดยไม่ต้องผ่าตัด ที่ช่วยให้ผู้ป่วยเบาหวานไม่ต้องสูญเสียขาไปจากแผลเรื้อรัง เป็นศักยภาพทางการแพทย์ที่ทำให้ผู้ป่วยมีโอกาสเข้าถึงการรักษาที่ดีที่สุดทัดเทียมกับการให้บริการทางการแพทย์ในอารยประเทศ นอกจากนั้นการนำระบบ IT เข้ามาเพิ่มคุณภาพและความรวดเร็วแม่นยำของการให้บริการ ซึ่งทางโรงพยาบาลได้มีการพัฒนาอย่างต่อเนื่อง ด้วยการนำระบบ Electronics Medical records (EMR) เข้ามาใช้ในระบบผู้ป่วยนอกทั้งหมด เพื่อเพิ่มความรวดเร็วแม่นยำในการดูแลข้อมูลและสั่งการรักษาของแพทย์ ตั้งแต่ปี 2556 เป็นต้นมา ในปี 2558 เราได้เพิ่มศักยภาพในการให้บริการ ด้วยการนำระบบเทคโนโลยีไร้สาย “Smart ward” ซึ่งเป็นการเชื่อมต่อประวัติการรักษา ผลการตรวจ และระบบการสั่งการรักษาต่างๆ ลงมาอยู่ใน tablet ทดแทนการใช้แฟ้มผู้ป่วยใน ช่วยลดเวลาในการเรียกดูข้อมูลต่าง ๆ ของผู้ป่วย เพิ่มความรวดเร็วและถูกต้องในการสั่งการรักษา ทั้งยังเป็นตัวกลางในการสื่อสารข้อมูลทางการแพทย์ระหว่างแพทย์กับผู้ป่วยได้ดียิ่งขึ้นอีกด้วย

ในส่วนของการพัฒนาองค์กรอย่างยั่งยืนและการตอบแทนสังคม ทางโรงพยาบาลได้รับใบประกาศเกียรติคุณพระราชทานจากสภากาชาดไทย ในการเป็นสถานรับบริจาคโลหิตเพื่อช่วยเหลือเพื่อนมนุษย์อย่างสม่ำเสมอ และได้รับโลหิตที่ได้รับบริจาคเกินกว่า 1000 หน่วย นอกจากนั้น ทางโรงพยาบาลได้จัดกิจกรรมที่ส่งเสริมความรู้ในการดูแลสุขภาพผู้ป่วย เช่น โครงการ “อยู่ให้สุขกับเบาหวาน” และให้ผู้ร่วมกิจกรรมมีส่วนร่วมในการบริจาคเงินและสิ่งของให้กับทหารในสามจังหวัดชายแดนภาคใต้ และมูลนิธิบ้านนกขมิ้น

ภาวะเศรษฐกิจไทยในปี 2558 มีการเติบโตประมาณ 2.8% ดีขึ้นกว่าปีก่อนที่เติบโตเพียง 0.9 % แต่ยังคงมีความเสี่ยงจากการชะลอตัวของเศรษฐกิจโลก และโครงสร้างเศรษฐกิจไทยที่ต้องพึ่งพาการส่งออกเป็นหลัก ขณะที่แรงกดดันเงินเฟ้อยังอยู่ในระดับต่ำ อันเป็นผลจากต้นทุนเชื้อเพลิงที่ลดลงเป็นหลัก สำหรับธุรกิจกลุ่มการแพทย์ของไทยจัดเป็นหุ้น defense growth stock และได้รับผลกระทบจากเศรษฐกิจและการเมืองต่ำมาก เหตุผลหลักเกิดจากความต้องการใช้บริการทางการแพทย์ของไทยเพิ่มขึ้นต่อเนื่อง จากจำนวนประชากรไทยที่เพิ่มขึ้นและมีอายุเฉลี่ยสูงขึ้น ขณะที่หน่วยงานทางการแพทย์ของภาครัฐมีจำนวนจำกัด และค่ารักษาพยาบาลของไทยมีราคาที่ถูกแต่มีคุณภาพในระดับมาตรฐานสากล ซึ่งคิดว่าประเทศเพื่อนบ้านแถบอินโดจีน ปลายปี 2558 ได้เปิด AEC จึงเป็นโอกาสที่ดีที่ธุรกิจการแพทย์ของไทยจะได้มีโอกาสขยายตัวดีขึ้น สำหรับโรงพยาบาลรามคำแหง ในปี 2558 มีอัตราการเติบโตของรายได้จากการรักษาพยาบาลเพิ่มขึ้นจากปีก่อน 5% และมีอัตรากำไรสุทธิ 27.73% ซึ่งถือว่าอยู่ในระดับที่น่าพอใจ

สำหรับทิศทางของโรงพยาบาลใน ปี 2559 เรายังคงมุ่งมั่นที่จะพัฒนาศักยภาพและคุณภาพการบริการ อีกทั้งตอบสนองกับรูปแบบการใช้ชีวิตที่เปลี่ยนไปของคนในยุคปัจจุบัน โดยการเสริมทีมแพทย์เฉพาะทางครบทุกสาขาให้บริการแก่ผู้ป่วยในช่วงเย็นและค่ำให้มากขึ้น การปรับปรุงสถานที่ทั้งในส่วนการตรวจรักษา และพื้นที่ให้บริการอื่น ๆ เพื่อเพิ่มความสะอาดสบายให้กับผู้รับบริการทุกท่านมากขึ้น นอกจากนี้ทางโรงพยาบาลยังได้มีการปรับปรุงเว็บไซต์โรงพยาบาลใหม่ รวมถึงเพิ่มช่องทางการสื่อสารในสื่อสังคมออนไลน์ต่าง ๆ เพื่อเพิ่มช่องทางการเข้าถึงข้อมูลการรักษาและให้บริการต่าง ๆ ของโรงพยาบาลที่เข้ากับวิถีชีวิตของคนในยุคปัจจุบัน ซึ่งเป็นวิสัยทัศน์ที่เราเล็งเห็นว่า นอกจากฐานผู้รับบริการเดิมที่ได้ให้ความไว้วางใจในการเข้ารับบริการกับโรงพยาบาลรามคำแหงด้วยดีเสมอมา การเข้าถึงและสร้างความสัมพันธ์กับคนรุ่นใหม่ที่จะเป็นกลุ่มผู้รับบริการที่มีศักยภาพของโรงพยาบาลในอนาคตจะเป็นเครื่องรับประกันถึงการเติบโตของโรงพยาบาลอย่างต่อเนื่อง

คณะกรรมการขอขอบพระคุณผู้ถือหุ้นทุกท่านที่ให้ความไว้วางใจและสนับสนุนการทำงาน
ของคณะกรรมการบริหารด้วยดีเสมอมา ทางคณะกรรมการจะพยายามดูแลบริหารกิจการภายใต้หลัก
ธรรมาภิบาลและจริยธรรมทางการแพทย์ เพื่อประโยชน์สูงสุดของผู้ป่วย และผู้ถือหุ้นทุกท่าน

คณะกรรมการบริหาร

บริษัท โรงพยาบาลรามคำแหง จำกัด (มหาชน)

รายงานคณะกรรมการตรวจสอบ

เรียน ท่านผู้ถือหุ้น บริษัท โรงพยาบาลรามคำแหง จำกัด (มหาชน)

คณะกรรมการของบริษัท โรงพยาบาลรามคำแหง จำกัด (มหาชน) เป็นผู้แต่งตั้งคณะกรรมการตรวจสอบ ซึ่งประกอบด้วยกรรมการอิสระเท่านั้น โดย ณ สิ้นปี 2558 มีกรรมการตรวจสอบรวม 3 ท่าน กรรมการทั้งหมดมีคุณสมบัติเหมาะสมตามที่ตลาดหลักทรัพย์แห่งประเทศไทย (ตลท) กำหนด หน้าที่และความรับผิดชอบที่สำคัญของคณะกรรมการตรวจสอบได้แก่ การดูแลและสอบทานรายงานทางการเงินของบริษัท ให้เป็นไปตามมาตรฐานบัญชี มีการเปิดเผยข้อมูลอย่างถูกต้องและเพียงพอ ดูแลให้บริษัทมีระบบการควบคุมภายใน การประเมินความเสี่ยงและการควบคุมความเสี่ยงที่เหมาะสมและมีประสิทธิภาพ มีการปฏิบัติตามข้อกำหนดและกฎหมายที่เกี่ยวข้อง และดูแลกรณีที่เกิดความขัดแย้งทางผลประโยชน์ในการทำรายการระหว่างบริษัทกับบุคคลที่เกี่ยวข้อง

คณะกรรมการตรวจสอบของบริษัท โรงพยาบาลรามคำแหง จำกัด (มหาชน) ประกอบด้วยกรรมการอิสระที่มีได้ดำรงตำแหน่งในคณะกรรมการบริหาร จำนวน 3 ท่าน ดังนี้

1. นายประมล อภิรัตน์ ประธานกรรมการตรวจสอบ
2. ร.อ.ขจิต หัฟพานนท์ กรรมการตรวจสอบ
3. นางสาวกิตติฉัตรรัตน์ จิโรจดำรงชัย กรรมการตรวจสอบ

โดยมี นายมิ่งมิษข์ ลิ้มจรรยาศักดิ์ เป็นเลขานุการคณะกรรมการตรวจสอบ

ในปี 2558 คณะกรรมการตรวจสอบ มีการประชุมทั้งหมด 8 ครั้ง เพื่อดำเนินงานตามความรับผิดชอบที่ได้รับมอบหมาย โดยมีประเด็นที่เป็นสาระสำคัญคือ

1. สอบทานงบการเงินของบริษัทและบริษัทย่อย ก่อนนำเสนอต่อคณะกรรมการบริษัท ทั้งนี้ จากการสอบทานงบการเงินและซักถามข้อมูลจากฝ่ายบริหาร รวมทั้งการประชุมกับผู้สอบบัญชีโดยไม่มีฝ่ายบริหารและพิจารณาข้อเสนอแนะของผู้สอบบัญชี คณะกรรมการตรวจสอบมีความเห็นว่างบการเงินดังกล่าวได้จัดทำอย่างถูกต้อง ครบถ้วน และเป็นที่ยอมรับได้
2. สอบทานและประเมินความเพียงพอของระบบการควบคุมภายใน ทั้งนี้ คณะกรรมการตรวจสอบมีความเห็นว่าบริษัทมีระบบการควบคุมภายในที่เหมาะสม มีประสิทธิภาพ และเพียงพอกับการป้องกันความเสี่ยงจากการดำเนินงานตามแผนนโยบายและกลยุทธ์ต่าง ๆ ของบริษัท

3. สอบทานให้บริษัทปฏิบัติตามกฎหมายว่าด้วยหลักทรัพย์และตลาดหลักทรัพย์ ข้อกำหนดของตลาดหลักทรัพย์ และกฎหมายที่เกี่ยวข้องกับธุรกิจของบริษัท
4. พิจารณา คัดเลือก เสนอแต่งตั้งบุคคลซึ่งมีความเป็นอิสระ ได้แก่ นายพีระเดช พงษ์เสถียรศักดิ์ จากบริษัท สอบบัญชีธรรมนิติ จำกัด ให้เป็นผู้สอบบัญชีของบริษัทและเสนอค่าตอบแทนของบุคคลดังกล่าว
5. พิจารณารายการที่เกี่ยวข้องกันหรือรายการที่อาจมีความขัดแย้งทางผลประโยชน์ ให้เป็นไปตามกฎหมายและข้อกำหนดของตลาดหลักทรัพย์ ทั้งนี้ คณะกรรมการตรวจสอบมีความเห็นว่ารายการดังกล่าวเป็นรายการธุรกิจปกติของบริษัท
6. พิจารณาอนุมัติแผนงานตรวจสอบภายใน ซึ่งกำหนดให้มีความสอดคล้องกับลักษณะการประกอบธุรกิจของบริษัทรวมถึงนโยบาย แผนงาน กระบวนการทำงาน และความเสี่ยงในการดำเนินธุรกิจของบริษัท
7. พิจารณาอนุมัติงบประมาณค่าใช้จ่ายประจำปี และอัตราค่าจ้างของสำนักตรวจสอบภายในองค์กร
8. ทบทวนและประเมินกฎบัตรคณะกรรมการตรวจสอบ และเสนอแนะการปรับปรุงเปลี่ยนแปลงต่อคณะกรรมการบริษัทเพื่อการอนุมัติ

คณะกรรมการตรวจสอบได้ปฏิบัติงานตามหน้าที่และความรับผิดชอบที่ได้รับมอบหมายจากคณะกรรมการบริษัท ด้วยความระมัดระวังอย่างเต็มความสามารถ ทั้งนี้ เพื่อประโยชน์ของบริษัทฯ ผู้ถือหุ้น และผู้มีส่วนได้เสียทั้งปวง

(นายประมล อภิรัตน์)

ประธานกรรมการตรวจสอบ

26 กุมภาพันธ์ 2559

1. นโยบายและภาพรวมการประกอบธุรกิจ

บริษัท โรงพยาบาลรามคำแหง จำกัด (มหาชน) ได้ก่อตั้งขึ้นโดยกลุ่มแพทย์ ได้เริ่มเปิดดำเนินการกิจการ 28 กุมภาพันธ์ 2531 มีเตียงรับผู้ป่วยใน 115 เตียง และได้รับการส่งเสริมการลงทุนจากคณะกรรมการส่งเสริมการลงทุน(BOI) ในการประกอบกิจการรักษาพยาบาลเป็นเวลา 5 ปี

ในวันที่ 9 กันยายน 2534 บริษัทได้รับอนุมัติจากกระทรวงการคลังเข้าเป็นบริษัทรับอนุญาตในตลาดหลักทรัพย์แห่งประเทศไทย และในวันที่ 13 พฤษภาคม 2536 ได้ดำเนินการจดทะเบียนแปรสภาพเป็นบริษัทมหาชน จำกัด และเปลี่ยนชื่อจาก "บริษัท โรงพยาบาลรามคำแหง จำกัด" เป็น "บริษัท โรงพยาบาลรามคำแหง จำกัด (มหาชน)" ปัจจุบันบริษัทมีเตียงรับผู้ป่วยใน 486 เตียง บนเนื้อที่ 32 ไร่ 3 งาน 57 ตารางวา

อำนาจในการควบคุมและบริหารงานบริษัทโดยกลุ่มแพทย์กลุ่มเดิม ปัจจุบันมีกรรมการบริหาร 7 ท่าน คือ นายแพทย์รัชช สมบูรณ์สิน, นายแพทย์วิรัตน์ ชื่นอ้อม, นายแพทย์บุญปรีดี ศิริวงศ์, ทนต แพทย์ชำนาญ ชนะภักย์, นายแพทย์ศิริพงศ์ เหลืองวารินกุล, นายแพทย์สุธี ติละเศรษฐกุล และ ทนต แพทย์เจิมพล ภูมิตระกูล

ลักษณะการประกอบธุรกิจ - ธุรกิจหลักเป็นโรงพยาบาล General Hospital ให้บริการรักษาพยาบาลโรคทั่วไปทุกสาขา โดยแพทย์ผู้เชี่ยวชาญเฉพาะโรคทุกสาขาพร้อมเครื่องมือการรักษาและวินิจฉัยโรคที่ทันสมัยและมีประสิทธิภาพสูง เปิดให้บริการรักษาผู้ป่วยนอกและในตลอด 24 ชั่วโมง มีรพพยาบาลคอยรับ-ส่งผู้ป่วยตลอดเวลา และตั้งแต่ปี 2553 ทางบริษัทได้รับใบรับรองระบบมาตรฐาน JCI (Joint Commission International Accreditation Standards for Hospital) และมีการ Reaccredit ครั้งที่ 1 ในปี 2556 ซึ่งเป็นสิ่งที่แสดงให้เห็นว่าโรงพยาบาลรามคำแหงเป็นโรงพยาบาลหนึ่งที่มีมาตรฐานการรักษาพยาบาลและดูแลผู้ป่วยดีและมีความปลอดภัยเทียบเท่าโรงพยาบาลระดับสากล

นอกจากนี้ บริษัทยังได้ประกอบธุรกิจเสริมกับธุรกิจโรงพยาบาลอีก 2 ประเภท คือ

1. บริการสอบเทียบเครื่องมือแพทย์ (M.I.CAL.SYSTEM)
2. ขายเครื่องมือแพทย์และเวชภัณฑ์บางประเภท

บริษัท โรงพยาบาลรามคำแหง จำกัด (มหาชน) มีบริษัทย่อย 2 แห่ง และบริษัทร่วม 9 แห่ง ดังนี้
บริษัทย่อย :- บริษัท โรงพยาบาลชัยภูมิ ราม จำกัด ประกอบธุรกิจโรงพยาบาลเอกชน ขนาด 60 เตียง
ตั้งอยู่ที่จังหวัดชัยภูมิ

- บริษัท อาร์ พลัส แอสเซท จำกัด ประกอบธุรกิจโรงพยาบาล อยู่ระหว่างการดำเนินการ
ตั้งอยู่บนถนนเพชรบุรี กรุงเทพฯ

- บริษัทร่วม: - บริษัท โรงพยาบาลสินแพทย์ จำกัด ประกอบธุรกิจโรงพยาบาลเอกชน ขนาด 287 เตียง ตั้งอยู่ที่ถนนรามอินทรา กรุงเทพฯ
- บริษัท โรงพยาบาลเชียงใหม่ ราม จำกัด ประกอบธุรกิจโรงพยาบาลเอกชน ขนาด 200 เตียง ตั้งอยู่ที่จังหวัดเชียงใหม่
 - บริษัท โรงพยาบาลวิภา ราม จำกัด ประกอบธุรกิจโรงพยาบาลเอกชน ขนาด 100 เตียง ตั้งอยู่ที่ถนนพัฒนาการ กรุงเทพฯ
 - บริษัท โรงพยาบาลพะเยา ราม จำกัด ประกอบธุรกิจโรงพยาบาลเอกชน ขนาด 100 เตียง ตั้งอยู่ที่จังหวัดพะเยา
 - บริษัท โรงพยาบาลเมืองเลย ราม จำกัด ประกอบธุรกิจโรงพยาบาลเอกชน ขนาด 100 เตียง ตั้งอยู่ที่จังหวัดเลย
 - บริษัท ปิยะศิริ จำกัด (โรงพยาบาลสุขุมวิท) ประกอบธุรกิจโรงพยาบาลเอกชนขนาด 80 เตียง ตั้งอยู่ถนนสุขุมวิท 22 กรุงเทพฯ
 - บริษัท โรงพยาบาลวิภาวดี จำกัด (มหาชน) ประกอบธุรกิจโรงพยาบาลเอกชน ขนาด 260 เตียง ตั้งอยู่กรุงเทพฯ
 - บริษัท รังสิภรณ์ จำกัด ประกอบธุรกิจขายและซ่อมเครื่องมือแพทย์ ตั้งอยู่ที่ถนนบริพัตร กรุงเทพฯ
 - บริษัท เลกาซีกอล์ฟ (ประเทศไทย) จำกัด ประกอบธุรกิจเกี่ยวกับให้บริการและขาย อุปกรณ์เกี่ยวกับสนามกอล์ฟ ตั้งอยู่ที่ 18 หมู่ 7 เลียบคลองสอง แขวงสามวาตะวันตก เขตคลองสามวา กรุงเทพฯ

1.1 วิสัยทัศน์ วัตถุประสงค์ เป้าหมาย หรือ กลยุทธ์ ในการดำเนินงานของบริษัทหรือกลุ่มบริษัทในภาพรวม

บริษัทและกลุ่มมีวัตถุประสงค์ที่จะขยายการดำเนินธุรกิจโรงพยาบาลเอกชนให้กว้างขวางออกไป ทั้งในกรุงเทพ และต่างจังหวัด และให้ได้คุณภาพมาตรฐานเทียบเท่าสากล เพื่อที่โรงพยาบาลจะได้มี Image ที่ดีตลอดไป และเป็นการรองรับ AEC ที่ได้มีขึ้นแล้วตั้งแต่ปลายปี 2558

1.2 การเปลี่ยนแปลงและพัฒนาการที่สำคัญ

ในปีที่ผ่านมา บริษัทไม่มีการเปลี่ยนแปลง และพัฒนาการที่สำคัญเกี่ยวกับการเปลี่ยนแปลง อำนาจในการควบคุมบริษัท และลักษณะการประกอบธุรกิจ อย่างมีนัยสำคัญ

1.3 โครงสร้างการถือหุ้นของกลุ่มบริษัท

(1) นโยบายการแบ่งการดำเนินงานของบริษัทในกลุ่ม

การประกอบธุรกิจของ บริษัท โรงพยาบาลรามคำแหง จำกัด (มหาชน), บริษัทย่อย, บริษัทร่วม และบริษัทในเครือ มีความสัมพันธ์กันดังนี้

ก. กลุ่มบริษัทย่อย, บริษัทร่วม และบริษัทในเครือ ที่ประกอบธุรกิจโรงพยาบาลเอกชน เหมือนทางบริษัท โรงพยาบาลรามคำแหง จำกัด (มหาชน) จะส่งกรรมการบางท่านเข้าร่วมบริหารในรูปแบบของการให้คำปรึกษาและแนะนำ ผู้บริหารของบริษัทร่วมจะมีอิสระในการวางนโยบาย และ แผนการตลาดในพื้นที่ของตนเอง ทางบริษัทร่วมและบริษัทในเครือจะส่งคนไข้ให้แก่กันก็ต่อเมื่อบริษัทร่วม และบริษัทในเครือ นั้นมีเครื่องมือไม่พร้อมในการรักษาคคนไข้รายนั้นได้ นอกจากนี้ บริษัท โรงพยาบาลรามคำแหง จำกัด (มหาชน) เป็นศูนย์กลางในการช่วยสั่งซื้ออุปกรณ์แพทย์, ยา และ เวชภัณฑ์ต่าง ๆ ให้กับบริษัทในเครือ ทำให้บริษัทฯ มีอำนาจต่อรองในการสั่งซื้อสูง เพราะสั่งซื้อครั้งละจำนวนมาก ๆ บริษัทจึงสามารถสั่งซื้อสินค้าได้ในราคาถูก ทำให้บริษัทย่อย, บริษัทร่วม และบริษัทในเครือ ได้มีต้นทุนในราคาถูกลงด้วย

ข. กลุ่มบริษัทร่วม และบริษัทในเครือที่ประกอบธุรกิจเกี่ยวข้องกับโรงพยาบาลมีอยู่ 2 แห่ง คือ บริษัท รังสีทัศน์ จำกัด ประกอบธุรกิจขายเครื่องมือแพทย์และซ่อมเครื่องมือแพทย์, บริษัท สหแพทย์ จำกัด ทำการผลิตและจำหน่ายยา บริษัททั้งสองนี้จะทำการขายและให้บริการกับ โรงพยาบาลในเครือโดยจะคิดราคากับโรงพยาบาลในเครือในราคาพิเศษ ถูกกว่าที่ขายให้โรงพยาบาลทั่วไป

ค. กลุ่มบริษัทร่วมและบริษัทในเครือที่ประกอบธุรกิจอื่น ๆ

- บางแห่งบริษัทจะส่งผู้บริหารบางท่านเข้าไปร่วมบริหาร ให้คำปรึกษาแนะนำ ได้แก่ บริษัท เลกาซีกอล์ฟ (ประเทศไทย) จำกัด

- บางแห่งจะดำเนินธุรกิจไปเอง โดยไม่ได้เกี่ยวข้อง หรือมีผลประโยชน์ใด ๆ กับ โรงพยาบาล

(2) แผนภาพโครงสร้างการถือหุ้นของบริษัท

บริษัท โรงพยาบาลรามคำแหง จำกัด (มหาชน)

บริษัทย่อย

ร.พ.ชัยภูมิ-ราม
78.04 %

บ.อาร์ พลัส แอสเซท
50 %

บริษัทร่วม

เดกาซี กอล์ฟ
40 %

ปิยะศิริ
34.24 %

ร.พ.เมืองเลขราม
40 %

รังสิกันท์
30.00 %

ร.พ.พะเยา-ราม
40 %

ร.พ.เชียงใหม่ราม
42.89 %

ร.พ. สิ้นแพทย์
32.95 %

ร.พ.วิภาวดี
6.83 %

ร.พ.วิภา ราม
41.09 %

บริษัทที่เกี่ยวข้องและบริษัทอื่น

รพ.ขอนแก่นราม
16.40 %

ภูมิปัญญา
16.33 %

รพ.เพชรรัตน์
(บจก.บูรณะเวช)
17.90 %

กอปรีสิน
13.80 %

บจก.อุดรพัฒนา
(1994) 9.33 %

หลักทรัพย์ภัทร
0.011 %

สหแพทย์เกษ์
10.03 %

สมุนไพรรไทย
0.30 %

รีนัล เซิร์ฟ
19 %

นิติบุคคลที่บริษัทถือหุ้นตั้งแต่ร้อยละ 10 ขึ้นไป

	รายชื่อบริษัท	สถานที่ตั้ง	ประเภทธุรกิจ	จำนวนหุ้นที่ ออกและเรียก ชำระแล้ว (หุ้น)	จำนวนหุ้นที่ บริษัทถือ (หุ้น)	อัตรการ ถือหุ้น (ร้อยละ)
1.	บริษัท โรงพยาบาลชัยภูมิ ราม จำกัด	290/42 ถ.ชัยภูมิสีคิ้ว ต.ในเมือง อ. เมือง จ. ชัยภูมิ 36000	โรงพยาบาลเอกชน	5,580,000	4,354,632	78.04
2.	บริษัท อาร์พลัส แอสเซท จำกัด	ถ. เพชรบุรี กรุงเทพฯ	โรงพยาบาลเอกชน อยู่ระหว่างดำเนิน- การ	50,000,000 (จำนวนหุ้นที่ ออก)	25,000,000	50.00
3.	บริษัท โรงพยาบาล เชียงใหม่ ราม จำกัด	8 ถ. บุญเรืองฤทธิ์ ต.ศรีภูมิ อ. เมือง จ. เชียงใหม่	โรงพยาบาลเอกชน	40,000,000	17,156,667	42.89
4.	บริษัท โรงพยาบาลวิภาราม จำกัด	2677 ถ.พัฒนาการ แขวง/เขต สวนหลวง กรุงเทพฯ 10250	โรงพยาบาลเอกชน	141,025,500	57,955,355	41.10
5.	บริษัท โรงพยาบาลพะเยา ราม จำกัด	660 ม.3 ต.ท่าวังทอง อ. เมือง จ.พะเยา 56000	โรงพยาบาลเอกชน	750,000	300,000	40.00
6.	บริษัท โรงพยาบาลเมืองเลย ราม จำกัด	546 ม. 1 ถ.มะลิวัลย์ ต.นาอาน อ. เมือง จ. เลย 42000	โรงพยาบาลเอกชน	10,000,000	4,000,000	40.00
7.	บริษัท เลกาซีกอล์ฟ (ประเทศไทย) จำกัด	18 ม.7 ถ.เลียบบคลอง สอง แขวงสามวา- ตะวันออก เขตคลอง สามวา กทม.10510	สนามกอล์ฟ	70,000,000	28,000,000	40.00
8.	บริษัท ปิยะศิริ จำกัด (โรงพยาบาลสุขุมวิท)	316/32 ซ.สุขุมวิท 22 ถ.สุขุมวิท แขวง/เขต คลองเตย กรุงเทพฯ 10110	โรงพยาบาลเอกชน	1,760,000	602,624	34.24
9.	บริษัท โรงพยาบาลสินแพทย์ จำกัด	9/99 ถ.รามอินทรา กม. 8.5 แขวง/เขต คันนายาว กรุงเทพฯ	โรงพยาบาลเอกชน	35,000,000	11,532,111	32.95

10.	บริษัท ริงสิกัณฑ์ จำกัด	170-172/1 (ชั้น 2,3) ถ. บริพัตร แขวง บ้านบาตร เขตป้อม ปราบศัตรูพ่าย กทม. 10100	ขายและซ่อม เครื่องมือแพทย์	10,000	3,000	30.00
11.	บริษัท รีนัลเซอร์ป จำกัด	719 อาคารเคบีเอ็ม ยูนิต ดี1 ชั้น 19 ถนนพระรามเก้า แขวงบางกะปิ เขตห้วยขวาง กรุงเทพฯ 10310	ขายเครื่องมือแพทย์ และเวชภัณฑ์	3,000,000	570,000	19.00
12.	บริษัท บุรณะเวช จำกัด (โรงพยาบาลเพชรรัตน์)	2/1 ถ.สามัคคีไทย ต.ในเมือง อ.เมือง จ.เพชรบูรณ์ 67000	โรงพยาบาลเอกชน	7,500,000	1,342,127	17.90
13.	บริษัท โรงพยาบาลขอนแก่น ราม จำกัด	193 ถ. ศรีจันทร์ อ. เมือง จ. ขอนแก่น 40000	โรงพยาบาลเอกชน	8,000,000	1,312,200	16.40
14.	บริษัท ภูมิปัญญา อินเตอร์ เนชั่นแนล จำกัด	50 ถ.ห้วยแก้ว ต.ช้างเผือก อ. เมือง จ. เชียงใหม่ 50300	สถาบันศึกษา	6,000,000	980,000	16.33
15.	บริษัท กอปรสิน จำกัด	81 ซ. สุขุมวิท 31 (สวัสดี) ถ. สุขุมวิท แขวงคลองตัน เหนือ เขตวัฒนา กรุงเทพฯ 10110	อสังหาริมทรัพย์	2,970,000	410,000	13.80
16	บริษัท สหแพทย์ จำกัด	450 ซ.พระราม 2 ซอย 50 แขวงสาม ดํา เขตบางขุนเทียน กรุงเทพฯ 10150	จำหน่ายยา	4,286,000	430,000	10.03

รายการที่ 1 และ 2 เป็นบริษัทย่อย รายการที่ 3 ถึง 10 เป็นบริษัทร่วม ผู้ถือหุ้นส่วนที่เหลือจากที่โรงพยาบาล
รามคำแหงถือในบริษัทย่อย และบริษัทร่วม ไม่เป็นบุคคลที่อาจมีความขัดแย้งในเรื่องผลประโยชน์ของ
โรงพยาบาล

(3) ขนาดของบริษัทที่ประกอบธุรกิจหลัก และขนาดของบริษัทอื่นที่เปรียบเทียบกับขนาดของ
บริษัท และตรวจสอบว่าเป็นไปตามเกณฑ์หรือไม่

- ไม่มี -

1.4 ความสัมพันธ์กับกลุ่มธุรกิจของผู้ถือหุ้นใหญ่

- ไม่มี -

2. ลักษณะการประกอบธุรกิจ

(1) โครงสร้างรายได้ แยกตามสายผลิตภัณฑ์ / กลุ่มธุรกิจ

โรงพยาบาลรามคำแหง ประกอบธุรกิจหลัก คือ ให้บริการรักษาพยาบาลในรูปแบบ โรงพยาบาลเอกชนและมีธุรกิจเสริม คือ ขายเครื่องมือแพทย์, เวชภัณฑ์ และให้บริการตรวจสอบเครื่องมือแพทย์ให้ได้มาตรฐาน ในปี 2558 มีรายได้เพียง 7.52 % ของรายได้รวม

โรงพยาบาลรามคำแหง มีบริษัทย่อย 2 แห่ง คือ โรงพยาบาลชัยภูมิ ราม ดำเนินธุรกิจ โรงพยาบาลเอกชน และ บริษัท อาร์พลัส แอสเซท จำกัด ดำเนินธุรกิจโรงพยาบาลเอกชน อยู่ระหว่างดำเนินการ
โครงสร้างรายได้

1. บริษัท โรงพยาบาลรามคำแหง จำกัด (มหาชน) - งบการเงินรวม
2. บริษัท โรงพยาบาลรามคำแหง จำกัด (มหาชน) - งบการเงินเฉพาะ
3. บริษัท โรงพยาบาล ชัยภูมิ ราม จำกัด

บริษัท โรงพยาบาลรามคำแหง จำกัด (มหาชน) และ บริษัทย่อย

	2558		2557		2556	
	บาท	%	บาท	%	บาท	%
รายได้จากกิจการโรงพยาบาล						
ค่าตรวจรักษาและผ่าตัด	701,958,181.75	19.28	670,658,620.68	18.22	631,753,547.79	19.21
ค่ายาและเวชภัณฑ์	1,397,359,995.11	38.39	1,341,344,181.08	36.45	1,319,423,999.64	40.11
ค่าอุปกรณ์ทางการแพทย์	288,774,461.72	7.93	277,902,922.50	7.55	257,309,141.14	7.82
Lab และ X-Ray	285,872,089.21	7.85	269,662,861.92	7.33	260,755,341.30	7.93
อื่น ๆ	435,294,841.21	11.96	406,717,272.82	11.05	404,352,894.13	12.29
	3,109,259,569.00	85.42	2,966,285,859.00	80.60	2,873,594,924.00	87.36
รายได้อื่น ๆ						
ดอกเบี้ยรับ	8,889,413.00	0.24	8,877,643.00	0.24	9,886,055.00	0.30
เงินปันผล	209,292,934.00	5.75	357,121,410.00	9.70	153,128,336.00	4.66
อื่น ๆ	312,709,111.00	8.59	347,746,736.00	9.45	252,914,333.00	7.69
รวมรายได้	3,640,151,027.00	100.00	3,680,031,648.00	100.00	3,289,523,648.00	100.00

ผลิตภัณฑ์ / บริการ

โรงพยาบาลเอกชน

ดำเนินงานโดย

ทันตแพทย์ชำนาญ ชนกะภัย และกรรมการบริหาร

บริษัท โรงพยาบาลรามคำแหง จำกัด (มหาชน)

	2558		2557		2556	
	บาท	%	บาท	%	บาท	%
รายได้จากกิจการโรงพยาบาล						
ค่าตรวจรักษาและผ่าตัด	696,020,361.75	18.14	664,804,912.68	17.36	625,417,277.79	18.49
ค่ายาและเวชภัณฑ์	1,377,333,159.11	35.91	1,320,227,508.08	34.48	1,298,884,923.64	38.40
ค่าอุปกรณ์ทางการแพทย์	278,216,292.72	7.25	267,124,986.50	6.98	247,839,990.14	7.33
Lab และ X-Ray	278,024,508.21	7.25	261,727,069.92	6.84	254,276,334.38	7.52
อื่น ๆ	429,464,585.94	11.20	399,525,558.43	10.43	396,285,632.13	11.72
	3,059,058,907.73	79.75	2,913,410,035.61	76.09	2,822,704,158.08	83.46
รายได้อื่น ๆ						
ดอกเบี้ยรับ	8,841,578.27	0.23	8,819,865.85	0.23	9,353,238.08	0.28
เงินปันผล	455,980,885.53	11.89	556,428,195.29	14.53	241,985,090.71	7.15
อื่น ๆ	312,088,619.74	8.14	350,372,602.63	9.15	308,113,788.76	9.11
รวมรายได้	3,835,969,991.27	100.00	3,829,030,699.38	100.00	3,382,156,275.63	100.00

ผลิตภัณฑ์ / บริการ

โรงพยาบาลเอกชน

ดำเนินงานโดย

ทันตแพทย์ชำนาญ ชนะกัย และกรรมการบริหาร

บริษัท โรงพยาบาลชัยภูมิ ราม จำกัด

	2558		2557		2556	
	บาท	%	บาท	%	บาท	%
รายได้จากกิจการโรงพยาบาล						
ค่าตรวจรักษาและผ่าตัด	5,937,820.00	11.13	5,853,708.00	10.89	6,336,270.00	11.97
ค่ายาและเวชภัณฑ์	20,026,836.00	37.54	21,116,673.00	39.29	20,539,076.00	38.81
ค่าอุปกรณ์ทางการแพทย์	10,558,169.00	19.79	10,777,936.00	20.05	9,469,151.00	17.89
Lab และ X-Ray	7,847,581.00	14.71	7,935,792.00	14.77	6,774,500.00	12.80
อื่น ๆ	8,334,776.00	15.63	7,412,699.00	13.79	8,067,262.00	15.25
	52,705,182.00	98.81	53,096,808.00	98.79	51,186,259.00	96.73
รายได้อื่น ๆ						
ดอกเบี้ยรับ	26,309.08	0.05	30,720.08	0.06	1,099,645.57	2.08
อื่น ๆ	610,491.00	1.14	619,445.00	1.15	631,224.00	1.19
รวมรายได้	53,341,982.08	100.00	53,746,973.08	100.00	52,917,128.57	100.00

ผลิตภัณฑ์ / บริการ

โรงพยาบาลเอกชน

ดำเนินงานโดย

นายอิทธิศักดิ์ เอกศักดิ์ และ กรรมการบริหาร

บริษัท โรงพยาบาลรามคำแหง จำกัด (มหาชน)

ถือหุ้น 78.04 %

(2) อธิบายโดยแบ่งตามสายผลิตภัณฑ์ / กลุ่มธุรกิจตามตารางโครงสร้างรายได้

บริษัท โรงพยาบาลรามคำแหง จำกัด (มหาชน) และบริษัทย่อย ประกอบธุรกิจหลัก คือ โรงพยาบาล เอกชน มีรายได้หลัก คือ ค่าตรวจรักษาและผ่าตัด, ค่ายาและเวชภัณฑ์, ค่าอุปกรณ์ทางการแพทย์ Lab, X-Ray & อื่น ๆ และธุรกิจเสริม คือ รายได้จากการขายเครื่องมือแพทย์, เวชภัณฑ์ และให้บริการสอบเทียบเครื่องมือแพทย์

2.1 ลักษณะผลิตภัณฑ์ หรือบริการ

โรงพยาบาลรามคำแหง ประกอบธุรกิจให้บริการรักษาพยาบาลผู้ป่วยที่ป่วยด้วยโรคภัยไข้เจ็บต่าง ๆ ทุกโรค (General Hospital) โดยแบ่งเป็นผู้ป่วยนอกและผู้ป่วยใน เปิดให้บริการตลอด 24 ชั่วโมง มีรถพยาบาลคอยรับส่งผู้ป่วยตลอด 24 ชั่วโมง

โรงพยาบาลรามคำแหง มีการให้บริการรักษาพยาบาลโรคต่าง ๆ ดังนี้

โรงพยาบาลรามคำแหงให้บริการตรวจรักษาแก่ผู้ป่วย โดยแบ่งเป็น

1. ผู้ป่วยนอก มีห้องตรวจ 109 ห้อง โดยมีศูนย์และคลินิกเฉพาะโรคต่าง ๆ ดังนี้

- ศูนย์โรคหัวใจ 24 ชั่วโมง
- ศูนย์รักษาแผลเบาหวานที่เท้า
- ศูนย์อัมพาตเฉียบพลัน
- ศูนย์โรคปอดหลัง ปวดคอ
- คลินิกเบาหวาน
 - เบาหวานทำไมต้องรักษา
 - อาหารสำหรับผู้ป่วยเบาหวาน
 - มาตรฐานในการดูแลรักษาผู้ป่วยเบาหวาน
 - เบาหวานอันตรายเป็นภัยต่อหลอดเลือดหัวใจ
- คลินิกระบบทางเดินอาหาร
 - อยากรู้ไหมว่าคุณเป็นกรดไหลย้อนหรือเปล่า
 - กล้องแคปซูลสำรวจทางเดินอาหาร
 - การตรวจเชื้อ Helicobacter Pylori
 - เชื้อแบคทีเรีย อี. โค. โล. โอ. 104
 - มะเร็งลำไส้ใหญ่
- คลินิกโรคหัวใจ
 - บอลูนขยายหลอดเลือดหัวใจ
 - ทำไมต้องฟืนฟูหัวใจและปอด
 - ภัยเงียบ..โรคหัวใจในผู้ป่วยเบาหวาน
 - รักษาโรคหัวใจดิบด้วยวิธีการผ่าตัด
 - ฟืนฟูสมรรถภาพหัวใจและปอด
 - การตรวจ ABI
 - หัวใจเต้นผิดปกติ
 - หัวใจคุณเป็นอย่างไรด้วย CT 64 สไลซ์
 - รู้ได้อย่างไรเป็นโรคหัวใจรีเปล่า
 - ความดันโลหิตสูง
 - คลินิกโรคหัวใจ นวัตกรรมใหม่
- คลินิกสมองและระบบประสาท
 - โรคสมองเสื่อม
 - การดูแลผู้ป่วยอัลไซเมอร์ที่บ้าน
 - เส้นประสาทที่ 7 อักเสบ (BELL'S PALSY)
- คลินิกหู คอ จมูก
 - แรงแต้นน้ำในหูผิดปกติ
 - โรคหินปูนในหูชั้นใน
 - ตรวจนอนกรน
 - กายบริหารเพื่อฟื้นฟูสมรรถภาพการทรงตัว
- คลินิกตา
 - ทำไมต้องตรวจจอประสาทตา
 - LASIK
 - ออฟติคัล การตรวจจอประสาทตา
 - ตรวจจอประสาทตา
- คลินิกเด็ก
 - ทำอย่างไรเมื่อลูกเป็นสาวก่อนวัย
 - ภาวะตัวเตี้ยในเด็ก
 - คำถามที่พบบ่อย เกี่ยวกับ โรคมือ เท้า ปาก
 - โรคโลหิตจางธาลัสซีเมีย
 - การขับเสมหะออกจากปอดและหลอดลม
 - โรคภูมิแพ้
 - เด็กหายใจอุดตันขณะหลับ
 - เด็กคิดเชื่องทางเดินปัสสาวะ
 - โรคหัดในเด็ก
 - วัคซีน..ที่พ่อแม่แม้มักจะลืม
 - เมื่อไหร่..ต้องใช้ยาฟัน
- คลินิกทันตกรรม
 - ทันตกรรมจัดฟัน
 - การป้องกันฟันผุในเด็ก
- คลินิกอายุรกรรม
 - ภาวะโรคโลหิตจางจากโรคไตวาย
- คลินิกผิวหนังและเลเซอร์
 - Cosmetic
 - การทำ Botox
 - การทำ Polaris
 - ลบรอยสักด้วยเลเซอร์
 - Elight ST
- คลินิกสูติรีเวช
 - การทำเด็กหลอดแก้ว
 - การทำเด็กหลอดแก้วร่วมกับการทำอิกซี่
 - ภาวะกระดูกพรุน
 - เชื้อบวมลูกเจริญผิดปกติ
 - อาการเลือดออกผิดปกติ
 - อาการปวดกระดูก
 - การทำสูติบัตร สำหรับทารกแรกเกิด
 - อัลตราซาวด์ 4 มิติ
 - วัยทอง
- คลินิกกระดูกและข้อ
 - ส่งกล้องกระดูกข้อไหล่
 - หมอนรองกระดูกสันหลังทับเส้นประสาท
 - หมอนรองกระดูกทับเส้นประสาท เทคนิคใหม่...

2. ผู้ป่วยใน ประกอบด้วย

- ห้องพักรักษาผู้ป่วย

- (1) ห้องเดี่ยว - ธรรมดา
- พิเศษ
- VIP
- Platinum
- (2) ห้องรวม - 2 เตียง
- 4 เตียง

- ห้องเด็กอ่อน
- ห้องคลอด
- ห้องผู้ป่วยวิกฤต (ICU)
- ห้องผู้ป่วยวิกฤต เฉพาะโรคหัวใจ (CCU)
- ห้องสวนหลอดเลือดหัวใจ (Cath Lab)
- ห้องผ่าตัด
- ห้องไตเทียม
- ศูนย์ส่องกล้องทางเดินอาหาร (GI Scope)

2.2 การตลาดและการแข่งขัน

(ก) นโยบายและลักษณะการตลาดของผลิตภัณฑ์หรือบริการที่สำคัญ

- กลยุทธ์การแข่งขัน

1. โรงพยาบาลจะเน้นในด้านภาพพจน์การให้บริการด้านต่าง ๆ ครอบคลุมสาขาไม่เจาะจง สาขาด้านใดเป็นพิเศษ โดยทางโรงพยาบาลจะให้การบริการตรวจรักษาโดยแพทย์ผู้เชี่ยวชาญเฉพาะสาขา ไม่ใช่แพทย์เวชปฏิบัติทั่วไป และใช้เครื่องมือทางการแพทย์เฉพาะด้านที่ดี ทันสมัย ซึ่งจะทำให้การรักษามีประสิทธิภาพ และถูกต้องแม่นยำ

2. โรงพยาบาลให้ส่วนลดแก่ลูกค้าประจำของโรงพยาบาล ที่สมัครเป็นสมาชิกของ โรงพยาบาลรามคำแหง 10% สำหรับผู้ที่จ่ายเงินสด และ 7.5% สำหรับผู้ที่จ่ายด้วยบัตรเครดิต ด้านกลุ่มลูกค้าเป้าหมาย โรงพยาบาลกำหนดกลุ่มลูกค้าเป้าหมาย คือ ผู้ที่อาศัยอยู่ในบริเวณใกล้เคียงโรงพยาบาล บริษัทประกัน และ บริษัทต่าง ๆ ที่ตั้งอยู่ในพื้นที่ใกล้เคียงกับโรงพยาบาล

ข้อได้เปรียบและเสียเปรียบของโรงพยาบาลเมื่อเทียบกับคู่แข่ง

ข้อได้เปรียบ

1. ทำเลที่ตั้งของโรงพยาบาล โรงพยาบาลรามคำแหงตั้งอยู่บนถนนรามคำแหง ซึ่งเป็นศูนย์กลางของชุมชนย่านผู้อาศัยหนาแน่นมากที่สุดชุมชนหนึ่ง ตั้งแต่ปี 2549 สนามบินสุวรรณภูมิ ซึ่งอยู่ในโซนเดียวกับโรงพยาบาลได้เปิดดำเนินการ ทำให้บริเวณนี้มีชุมชนหนาแน่นมากขึ้นทุกปี
2. การให้บริการการรักษาพยาบาล โรงพยาบาลรามคำแหงจะเน้นการให้บริการรักษาเฉพาะทางที่มีคุณภาพ กล่าวคือ การใช้แพทย์ผู้เชี่ยวชาญเฉพาะสาขานั้นในการรักษาคนไข้จึงทำให้ผลการรักษาพยาบาลมีประสิทธิภาพดีกว่าการใช้แพทย์เวชปฏิบัติทั่วไปทำการตรวจรักษาขั้นต้นก่อนแล้วจึงส่งต่อแพทย์เฉพาะสาขาตรวจรักษาอีกครั้งหนึ่ง ซึ่งจะ使人ไข้ต้องเสียค่าใช้จ่าย และระยะเวลาในการรักษามากขึ้น
3. ราคาอยู่ในระดับมาตรฐาน โรงพยาบาลมีนโยบายที่จะกำหนดราคาให้อยู่ในเกณฑ์ที่ยุติธรรม และเป็นไปตามมาตรฐานของตลาด ทั้งนี้โดยคำนึงถึงประชาชนที่อาศัยอยู่ในบริเวณนั้นซึ่งมีฐานะการเงินอยู่ในระดับปานกลาง
4. หอพักพยาบาล ขณะนี้โรงพยาบาลมีหอพักพยาบาล 3 หลัง
5. ภาพพจน์ (Image) โรงพยาบาลรามคำแหงได้เปิดให้บริการรักษาพยาบาลแก่บุคคลทั่วไปตั้งแต่วันที่ 28 กุมภาพันธ์ 2531 ขณะนี้ครบรอบ 27 ปีแล้ว จำนวนคนไข้ของโรงพยาบาลก็เพิ่มมากขึ้นเรื่อย ๆ การที่โรงพยาบาลมีคนไข้จำนวนมากในแต่ละวัน ก็ส่งผลให้มีแพทย์จำนวนมากมาติดต่อขอทำงานที่นี่ ทำให้ทางโรงพยาบาลสามารถคัดเลือกเฉพาะแพทย์ที่มีความรู้ ความสามารถดีให้กับโรงพยาบาลได้ การที่โรงพยาบาลมีแพทย์ดี พนักงานดี บริการเยี่ยม ทำให้ภาพพจน์ของโรงพยาบาลดีในสายตาของประชาชนที่มาใช้บริการ
6. ด้านบุคลากร โรงพยาบาลรามคำแหงได้เปิดดำเนินการมา 27 ปีแล้ว จำนวนคนไข้ของโรงพยาบาลก็เพิ่มมากขึ้นเรื่อย ๆ ทำให้โรงพยาบาลรามคำแหงเป็นโรงพยาบาลที่มีศักยภาพและความมั่นคงสูงโรงพยาบาลหนึ่ง ทำให้มีพนักงานจำนวนมากมาสมัครงานที่นี่ ทางโรงพยาบาลจึงมีโอกาสคัดเลือกบุคลากรที่ดีมาทำงานให้กับโรงพยาบาล

ข้อเสียเปรียบ

1. ด้านการจราจร เนื่องจากชุมชนดังกล่าวเป็นชุมชนที่มีผู้อาศัยหนาแน่น ดังนั้นจึงส่งผลในเรื่องของการจราจรที่ติดขัดด้วย แต่ปัจจุบันทางกรุงเทพมหานครได้มีการตัดถนนสายใหม่ สะพานลอยและในอนาคตจะมีรถไฟฟ้าผ่านย่านรามคำแหง ซึ่งจะช่วยลดปัญหาการจราจรได้มาก

- การจำหน่ายและช่องทางการจำหน่าย
โรงพยาบาลจะขายบริการให้แก่ลูกค้า 2 ประเภท คือ
 1. ลูกค้าที่เดินเข้ามาในโรงพยาบาลเอง ชำระค่าบริการเป็นเงินสดมีประมาณ 74.29 % ของรายได้ทั้งหมด
 2. ลูกค้าที่เป็นบริษัท Contract โดยบริษัทนั้นจะส่งพนักงานมาทำการรักษาที่โรงพยาบาล แล้วทางโรงพยาบาลจะเรียกเก็บชำระจากบริษัท Contract โดยตรง มีประมาณ 25.71 % ของรายได้ทั้งหมด ทางบริษัทมีนโยบายที่จะเพิ่มลูกค้าประเภทนี้ให้มากขึ้นแต่ก็จะเลือกเฉพาะลูกค้าที่มีคุณภาพดีเท่านั้น เพื่อป้องกันหนี้สูญที่อาจจะเกิดขึ้นได้

(ข) ภาวะอุตสาหกรรมและการแข่งขัน

ในปีที่ผ่านมาสภาพการแข่งขันอยู่ในระดับปานกลาง โดยจะแข่งขันในด้านคุณภาพ ควบคู่ไปกับราคา

ปัจจัยแห่งความสำเร็จของโรงพยาบาลเอกชน คือ ภาพลักษณ์ (Image) ที่ดีที่จะทำให้ผู้ป่วยเข้ามารักษาในโรงพยาบาลเอกชน เนื่องจากคุณภาพการรักษาพยาบาลของโรงพยาบาลแต่ละโรงนั้นไม่สามารถเปรียบเทียบกันได้โดยตรง ทำให้ความยืดหยุ่นของอุปสงค์ (elasticity of demand) สูง ผู้ป่วยสามารถทนต่อการเปลี่ยนแปลงของราคาได้ดี โดยเฉพาะโรงพยาบาลที่สามารถสร้างภาพลักษณ์ได้ดี ภาพลักษณ์ที่ดีของอุตสาหกรรมโรงพยาบาลเอกชนที่ดีเกิดขึ้นจาก

1. คุณภาพของแพทย์ (quality of core product) โรงพยาบาลใดสามารถคัดเลือกแพทย์ที่มีคุณภาพทางด้านความรู้ความชำนาญ และมีศิลปการรักษาพยาบาล ย่อมทำให้ได้รับความไว้วางใจจากผู้ป่วย และมีเครื่องมือแพทย์ที่ทันสมัย เหมาะสมในเวลานั้น

2. การทำการตลาดที่เหมาะสม จะทำให้ภาพลักษณ์ของคุณภาพการรักษาพยาบาลในสายตาของผู้ป่วยสูงขึ้นและเป็นที่รู้จักอย่างกว้างขวาง

ในปี 2558 ทางโรงพยาบาลได้ทำการตลาดดังนี้

- ลงข้อมูลสุขภาพ ในหนังสือพิมพ์ไทยรัฐ, หนังสือพิมพ์เดลินิวส์
- ผ่านสื่อทางวิทยุ FM 95 Mhz. และ 100.5 Mhz.
- ผ่านสื่อโทรทัศน์ TV Scoop ช่อง 3, 5, 9, 11
- ป้ายโฆษณากลางแจ้ง บริเวณถนนลาดพร้าว, ถนนรามคำแหง, ถนนเสรีไทย, ถนนมอเตอร์เวย์
- เว็บไซต์ <http://www.ram-hosp.co.th>, และ <http://www.facebook/ramhospital>
- ออกวารสารโรงพยาบาล ส่งถึงสมาชิก 3 ฉบับ
- จัดสัมมนาวิชาการ ให้ความรู้กับประชาชน 3 ครั้ง ดังนี้

- ครั้งที่ 1. วันที่ 28 ก.พ. 2558 งานสัมมนาหัวข้อ “ การดูแลผู้ป่วยที่ได้รับการใส่เครื่องกระตุ้นหัวใจแบบทางไกล ” โดย รศ.นพ. บัญชา สันตนิยวิทย์กุล
- ครั้งที่ 2. วันที่ 6 มิ.ย. 2558 งานสัมมนาหัวข้อ “ โรคสมองเสื่อม & โรคอัลไซเมอร์ ป้องกันได้ รักษาได้จริงหรือ ? ” โดย พญ. สุธิดา เย็นจันทร์ และ นพ. จรุงไทย เดชเทพพร
- ครั้งที่ 3. วันที่ 14 พ.ย. 2558 งานสัมมนาหัวข้อ “ อยู่ให้สุขกับเบาหวาน ” โดย พญ. วลัยรัตน์ จริยะเศรษฐพงศ์, พญ. อรุณรัตน์ ทองอินทร์คำ และ พญ. ปนัดดา สุวานิช

2.3 การจัดหาผลิตภัณฑ์หรือบริการ

(ก) ลักษณะการจัดให้ได้มาซึ่งผลิตภัณฑ์

- กำลังการผลิต

กำลังการให้บริการเต็มที่	<u>2558</u>	<u>2557</u>	<u>2556</u>
ผู้ป่วยใน(จำนวนเตียง) / วัน	486	486	486
ผู้ป่วยนอก(จำนวนคน) / วัน	2,500	2,500	2,500
ปริมาณการให้บริการจริง			
ผู้ป่วยใน / วัน	243.9	226.4	229.1
ผู้ป่วยนอก / วัน	1,514	1,516	1,506
อัตราการให้กำลังการให้บริการผู้ป่วย (Occupancy rate)			
ผู้ป่วยใน (%)	50.2	46.6	47.1
ผู้ป่วยนอก (%)	60.6	60.6	60.2
อัตราการเพิ่ม (ลด) ของปริมาณการให้บริการ			
ผู้ป่วยใน (%)	7.7	(1.2)	(3.9)
ผู้ป่วยนอก (%)	0.0	0.7	(2.4)

- การจัดหาวัตถุดิบหรือผลิตภัณฑ์เพื่อจำหน่าย

วัตถุดิบที่สำคัญสำหรับโรงพยาบาลเอกชน คือ

1. แพทย์

2. ยาและเวชภัณฑ์

1. แพทย์ ถือว่าเป็นวัตถุดิบที่สำคัญมากสำหรับธุรกิจโรงพยาบาล โรงพยาบาลรามคำแหง มีเฉพาะแพทย์ผู้เชี่ยวชาญเฉพาะโรคเท่านั้นและมีจำนวนมากในแต่ละแผนก

2. ยาและเวชภัณฑ์ ถือว่าเป็นวัตถุดิบที่มีความสำคัญมากสำหรับธุรกิจโรงพยาบาลเช่นเดียวกับแพทย์ แต่ยาและเวชภัณฑ์สามารถที่จะหาซื้อได้ทั่วไปในท้องตลาด ทั้งนี้เนื่องจากผู้ขาย (Supplier) มีจำนวนมาก มีให้เลือกทั้งชนิดผลิตในประเทศ (Local) หรือผลิตต่างประเทศ (Original) ถ้าผลิตภายในประเทศจะมีราคาถูกกว่าผลิตจากต่างประเทศ แต่คนไข้บางรายก็มีความจำเป็นต้องใช้วัตถุดิบที่ผลิตจากต่างประเทศ

- จำนวนผู้จำหน่ายวัตถุดิบ

สำหรับโรงพยาบาลรามาฯ แห่งจัดซื้อยาและวัตถุดิบจากบริษัทที่จัดจำหน่ายทั่ว ๆ ไปไปไม่มีการผูกขาด
ในสินค้าดังกล่าว

ขั้นตอนและเทคโนโลยีการผลิต

ส่วนใหญ่ทางโรงพยาบาลจะใช้เครื่องมือทางการแพทย์ที่ทันสมัย ซึ่งจะต้องสั่งซื้อจาก
ต่างประเทศ เช่น ประเทศจีน, เกาหลี, เยอรมัน, สหรัฐอเมริกา ฯลฯ ถ้าเครื่องมือเหล่านี้มีปัญหาทางบริษัท
จะส่งคนมาดูแลและซ่อมแซมให้ หรือให้บริษัทที่เป็นตัวแทนจำหน่ายในประเทศไทยเป็นผู้ดำเนินการให้

(ข) ผลกระทบต่อสิ่งแวดล้อมจากกระบวนการให้บริการ

- การดำเนินการเพื่อลดผลกระทบต่อสิ่งแวดล้อม

หลังจากขั้นตอนการรักษาพยาบาลจะมีวัสดุใช้แล้ว เช่น สำลี, ผ้าก๊อซ, สายยาง ฯลฯ ที่มีเลือด
น้ำเหลือง ของผู้ป่วยติดอยู่ สิ่งเหล่านี้จะต้องเก็บใส่ถุงสีแดงให้เรียบร้อยก่อนที่จะส่งต่อให้รถเก็บขยะนำไปทิ้ง
ซึ่งเป็นการบ่งบอกว่าเป็นของเหลือใช้จากโรงพยาบาลที่สามารถแพร่เชื้อไปสู่บุคคลภายนอกได้ เป็นการส่ง
สัญญาณให้บุคคลภายนอกรู้ว่าสิ่งที่อยู่ในถุงนั้นต้องระมัดระวัง นอกจากนี้ทางโรงพยาบาลยังมีบ่อบำบัดน้ำเสีย
2 บ่อ เพื่อกำจัดน้ำเสียก่อนออกไปสู่ภายนอก

- ผลของการปฏิบัติจริงในช่วง 3 ปีที่ผ่านมาเป็นไปตามที่กฎหมายกำหนด

- ข้อพิพาทหรือการถูกฟ้องร้องเกี่ยวกับสิ่งแวดล้อม

- ไม่มี -

2.4 งานที่ยังไม่ส่งมอบ เฉพาะงานโครงการหรือชิ้นงานที่มีมูลค่าสูง และใช้เวลาในการส่งมอบ

- ไม่มี -

3. ปัจจัยความเสี่ยง (Risk Factors)

ปัจจัยความเสี่ยงที่อาจเกิดขึ้นกับทางบริษัท โรงพยาบาลรามคำแหง จำกัด (มหาชน) มีดังนี้

(1) ความเสี่ยงต่อการดำเนินธุรกิจของบริษัท / กลุ่มบริษัท

- 1.1 ความเสี่ยงจากผลการดำเนินงานที่อาจจะไม่แน่นอน
 - 1.2 ความเสี่ยงจากการพึ่งพิงผู้บริหาร
 - 1.3 ความเสี่ยงจากการไม่ได้รับเงินกู้ยืมคืนจากบริษัทร่วม
 - 1.4 ความเสี่ยงจากเงินลงทุนที่ด้อยค่า
 - 1.5 ความเสี่ยงจากการถูกฟ้องร้อง
 - 1.6 ความเสี่ยงจากการถูกควบคุมเสี่ยงของที่ประชุมผู้ถือหุ้น จากกลุ่มผู้ถือหุ้นรายใหญ่
- 1.1 ความเสี่ยงจากผลดำเนินงานที่อาจจะไม่แน่นอน มีสาเหตุจากปัจจัยภายในและภายนอกองค์กร
- สาเหตุจากภายในองค์กร ได้แก่
1. การบริหารกระบวนการให้บริการรักษาพยาบาล
 2. การบริหารด้านพัฒนาบุคลากร
 3. การบริหารการจัดการด้านการเงินจากการให้บริการรักษาพยาบาล
- สาเหตุจากภายนอกองค์กร ได้แก่
1. ระดับการแข่งขันในธุรกิจโรงพยาบาล
 2. นโยบายรัฐบาล

การบริหารกระบวนการให้บริการรักษาพยาบาล

การประกอบธุรกิจโรงพยาบาลเอกชน ปัญหาความเสี่ยงที่อาจเกิดขึ้นในกระบวนการให้บริการ หรือความเสี่ยงอื่นๆ ที่จะกระทบต่อการให้บริการรักษาพยาบาลผู้ป่วย ฝ่ายบริหารถือเป็นนโยบายสำคัญในการบริหารความเสี่ยงในองค์กร โดยยึดหลักการความปลอดภัยของผู้ป่วยเป็นสำคัญ (patient safety) โดยเน้นกระบวนการการให้บริการรักษาพยาบาลผู้ป่วย เพื่อให้ผู้ป่วยได้รับความปลอดภัยสูงสุด ซึ่งทางโรงพยาบาลได้มีคณะกรรมการบริหารความเสี่ยงในองค์กร โดยเป็นผู้ประสานงานและติดตามปัญหาความเสี่ยงต่างๆ ของโรงพยาบาล เพื่อนำเข้ามาพัฒนาแก้ไขและป้องกัน ซึ่งจะดูแลครอบคลุมทั่วทั้งองค์กรในความเสี่ยงประเภทต่างๆ อาทิเช่น ความเสี่ยงทางกายภาพ, ความเสี่ยงอันเกิดจากกระบวนการทำงาน, ความปลอดภัย และอาชีวอนามัย ด้านสิทธิผู้ป่วย และจริยธรรมองค์กร ฯลฯ ขณะเดียวกันฝ่ายบริหารก็จะเน้นในเรื่องการพัฒนาบุคลากรให้เข้าใจ และปฏิบัติตามมาตรฐานของกระบวนการที่โรงพยาบาลกำหนดนโยบายไว้ เพื่อให้แต่ละหน่วยงานกำหนดมาตรฐานงานขึ้น และมีการสอนจนเชี่ยวชาญ และปฏิบัติได้อย่างดี

นอกจากนี้การกำหนดตัวชี้วัดในแต่ละเรื่องของความเสี่ยง ก็ถือเป็นเรื่องสำคัญที่จะต้องทำอย่างต่อเนื่อง เพื่อติดตามผลลัพธ์ในการติดตามความเสี่ยงในแต่ละเรื่องในแต่ละหน่วยงาน ตั้งแต่ปี 2553 ทางโรงพยาบาลได้รับใบรับรองมาตรฐาน JCI (Joint Commission International Accreditation Standards for Hospitals) และมีการ Reaccredit ครั้งที่ 1 ในปี 2556 และทางโรงพยาบาลได้ถือปฏิบัติการรักษาพยาบาลผู้ป่วยตามมาตรฐานโรงพยาบาลระดับสากลตั้งแต่นั้นมาจนถึงปัจจุบัน

การบริหารด้านพัฒนาบุคลากร

ในการประกอบธุรกิจโรงพยาบาล แพทย์เป็นบุคลากรที่สำคัญมากที่มีผลกระทบต่อ การดำเนินงาน ทางโรงพยาบาลได้พยายามจัดหาแพทย์ที่มีคุณภาพมาประจำอยู่ที่โรงพยาบาล และส่งแพทย์ไปอบรมสัมมนาทางวิชาการที่มีการจัดขึ้นทั้งในและต่างประเทศอย่างสม่ำเสมอ เพื่อแพทย์จะได้นำเอาวิชาความรู้ และนวัตกรรมใหม่ ๆ มาใช้กับผู้ป่วย นอกจากนี้แพทย์แล้วบุคลากรด้านอื่น ๆ ได้แก่ พยาบาล เภสัช กายภาพ รังสีเทคนิค นักเทคนิคการแพทย์ บัญชี ชุกรการ ฯลฯ ก็มีความสำคัญต่อบริษัทเช่นกัน ทางบริษัทจึงได้บริหาร และพัฒนาบุคลากร โดยมุ่งเน้น

1. การพัฒนาสมรรถนะของแพทย์และพนักงาน (High Competent Staff)
2. ส่งเสริมให้แพทย์และพนักงานมีผลปฏิบัติงานที่ดี (High Perform Staff)
3. พัฒนาให้มีความรู้มากขึ้น (Knowledge Management)
4. ส่งเสริมให้พนักงานมีความผูกพันและรักองค์กร (High Engagement)

นอกจากนี้บริษัทจะเน้นในเรื่องความเชี่ยวชาญด้านเทคนิค (Technical Skill), การสื่อสารที่มีประสิทธิภาพ(High efficiency communication) และให้บริการที่ดีเลิศแก่ผู้มาใช้บริการ (Excellent Service Mind Behavior) บริษัทเชื่อว่ากลยุทธ์ดังกล่าวจะช่วยให้อุคลากรมีประสิทธิภาพ และทำให้บริษัทบรรลุเป้าหมายที่วางไว้ได้

การบริหารการจัดการด้านการเงิน

บริษัทมีนโยบายบริหารความเสี่ยงด้านการเงินจากการให้บริการรักษาพยาบาลโดยเน้นลด ความเสี่ยงที่อาจเกิดขึ้นจากการเรียกเก็บค่ารักษาพยาบาลที่อยู่ในระบบเครดิต (สินเชื่อ) และระบบเงินสด ไม่ได้ ดังนี้

1. ระบบสินเชื่อ มีการวางแผนและควบคุมการให้เครดิตค่ารักษาพยาบาลอย่างเคร่งครัด ก่อนที่ บริษัทจะกำหนดให้ลูกค้านั้นเป็นคู่สัญญา บริษัทจะมีการวิเคราะห์เครดิตและฐานะการเงินของลูกค้าอย่าง รอบคอบว่าเป็นลูกค้าชั้นดี ไม่มีปัญหาด้านการเงินจึงจะให้เครดิต หลังจากนั้นจะมีการติดตามดูสถานะของ คู่สัญญาเป็นระยะ ๆ ว่า ณ. เวลานั้นไม่มีปัญหาด้านการเงินและมีการติดตาม ทวงถามหนี้เป็นระยะ ๆ
2. ระบบเงินสด เป็นระบบที่ผู้ป่วยต้องรับผิดชอบค่าใช้จ่ายด้วยตนเอง ในกรณีที่ไม่ใช่ฉุกเฉิน ทางบริษัทจะประมาณค่าใช้จ่ายสำหรับการรักษาพยาบาลทั้งหมดให้ใกล้เคียงกับความเป็นจริงและแจ้งให้ผู้ป่วย ทราบ เพื่อผู้ป่วยจะได้ทราบถึงงบประมาณที่ต้องใช้จ่ายทั้งหมด และตัดสินใจว่าจะทำการรักษาหรือไม่ ใน กรณีที่ผู้ป่วยเข้ารับการรักษาจะมีการทยอยเรียกชำระเงินทุก 3 วัน เพื่อเป็นการแบ่งเบาภาระผู้ป่วย ไม่ต้องชำระ ที่เดียวทั้งหมด

นโยบายดังกล่าวจะช่วยให้อุบริษัทลดความเสี่ยงที่อาจเกิดขึ้นจากการเรียกเก็บเงินไม่ได้ โดยปกติ ผู้ป่วยของโรงพยาบาลจะชำระเป็นเงินสดประมาณ 74.29% และเป็นเครดิต 25.71% จะเห็นว่าผู้ป่วยที่ให้สินเชื่อ มีเพียง 24.79% เท่านั้น ความเสี่ยงที่อาจเกิดขึ้นจากการเรียกเก็บเงินไม่ได้ จึงมีไม่มาก

ระดับการแข่งขันในธุรกิจโรงพยาบาล

การแข่งขันในธุรกิจโรงพยาบาล จะต้องแข่งขันทางด้านคุณภาพ และระดับราคาควบคู่กันไป ถ้าโรงพยาบาลสามารถรักษาระดับคุณภาพให้ดี มีภาพลักษณ์ที่ดี จะทำให้โรงพยาบาลนั้นมีจุดแข็ง และสามารถยืนหยัดอยู่ในธุรกิจนี้ได้ยาวนาน นอกจากนี้ยังต้องพิจารณาถึงระดับราคาจะต้องยุติธรรม ไม่สูงจนเกินไป, สภาวะของการแข่งขัน ถ้าเศรษฐกิจของประเทศไม่ดีขึ้นจะมีการแข่งขันสูง โดยเน้นในเรื่องของราคา ในทางตรงกันข้าม ถ้าเศรษฐกิจดีขึ้นจะไม่แข่งขันด้านราคาแต่จะแข่งขันด้านคุณภาพและบริการ ในปี 2558 ระดับของการแข่งขันในธุรกิจโรงพยาบาลอยู่ในระดับปานกลาง ทางด้านโรงพยาบาลรามาฯ ได้เน้นในเรื่องคุณภาพดีและราคายุติธรรมมาเป็นระยะเวลานานแล้ว ทางโรงพยาบาลจึงคาดว่าความเสี่ยงที่จะเกิดกับบริษัทคงจะมีน้อยมาก

นโยบายของรัฐบาล

ปัจจุบันนโยบายของรัฐบาล คือ ให้บริการรักษาฟรีสำหรับผู้มีบัตรทอง นโยบายนี้ปรับปรุงมาจากนโยบาย 30 บาท รักษาทุกโรค ในอดีตทางโรงพยาบาลไม่ได้รับผลกระทบจากนโยบายนี้ ในอนาคตก็คาดว่าจะไม่ได้รับผลกระทบจากนโยบายรักษาฟรีเช่นกัน

1.2 ความเสี่ยงจากการพึ่งพิงผู้บริหาร

ผู้บริหารของโรงพยาบาลในปัจจุบันเป็นผู้ที่มีทัศนวิสัยที่กว้างไกล ได้พยายามทำให้โรงพยาบาลเป็นโรงพยาบาลที่ทันสมัยมีคุณภาพและรักษาเสถียรภาพทางการเงินไว้อย่างมั่นคง จะเห็นได้จากการที่ผู้บริหารสามารถนำโรงพยาบาลผ่านพ้นช่วงวิกฤตการณ์มาได้ และมีอัตราการเติบโตอย่างต่อเนื่องจนถึงปัจจุบัน ผู้บริหารชุดนี้ได้ตระหนักดีว่าการให้บริการรักษาพยาบาลของโรงพยาบาลเอกชนจะช่วยแบ่งเบาภาระจากภาครัฐ ทางโรงพยาบาลจึงได้วางนโยบายกำหนดราคาขายที่ยุติธรรมต่อผู้มาใช้บริการ และมีคุณภาพของการรักษาที่ดี ดังนั้นในอนาคตถ้ามีการเปลี่ยนแปลงผู้บริหารใหม่ก็อาจจะทำให้มีปัจจัยเสี่ยงต่อผลการดำเนินงานได้

1.3 ความเสี่ยงจากการไม่ได้รับเงินกู้ยืมคืนจากบริษัทร่วม และบริษัทที่เกี่ยวข้องกัน

ณ. 31 ธันวาคม 2558 บริษัทฯ ยังคงมียอดเงินให้กู้ยืมแก่บริษัทร่วม 2 แห่ง ดังนี้

1. บริษัท โรงพยาบาลพะเยา ราม จำกัด เป็นหนี้ค้างชำระเงินต้นและดอกเบี้ย ดังนี้

		เงินต้น	ดอกเบี้ย
ยอดยกมา 1 ม.ค.2558	เป็นหนี้ค้างชำระ	48,526,035	48,666,796 บาท
ระหว่างปี 2558	ดอกเบี้ยที่เกิดขึ้น		3,795,953 บาท
ระหว่างปี 2558	ชำระเงินต้นและดอกเบี้ย	<u>1,200,000</u>	<u>3,795,953</u> บาท
ยอดคงเหลือ ณ. 31 ธ.ค.2558	เป็นหนี้ค้างชำระ	<u>47,326,035</u>	<u>48,666,796</u> บาท

2. บริษัท โรงพยาบาลเมืองเลย รม จำกัด เป็นหนี้ค้างชำระ เงินต้นและดอกเบี้ย ดังนี้

		<u>เงินต้น</u>	<u>ดอกเบี้ย</u>	
ยอดยกมา 1 ม.ค.2558	เป็นหนี้ค้างชำระ	95,956,702	100,599,778	บาท
ระหว่างปี 2558	ดอกเบี้ยที่เกิดขึ้น		4,295,576	บาท
ระหว่างปี 2558	ชำระเงินต้นและดอกเบี้ย	<u>1,300,000</u>	<u>476,007</u>	บาท
ยอดคงเหลือ ณ. 31 ธ.ค.2558	เป็นหนี้ค้างชำระ	<u>94,656,702</u>	<u>104,419,347</u>	บาท

ในปี 2558 บริษัท ไม่ได้ให้เงินกู้ก้อนใหม่กับบริษัทร่วมและบริษัทที่เกี่ยวข้อง

ถึงแม้บริษัทจะไม่ได้รับเงินกู้ยืมบางส่วนคืน ก็จะไม่มีผลกระทบต่อกระแสเงินสดของโรงพยาบาล เนื่องจากหนี้ที่มีปัญหาเป็นหนี้ที่ให้ผู้กู้ยืมในอดีต และปัจจุบันผลประกอบการของโรงพยาบาลดี และมีเงินสดเหลือเพียงพอมาจ่ายเงินปันผลให้ผู้ถือหุ้น (ในปี 2558 มีการจ่ายเงินปันผล 2 ครั้ง คือ เดือนพฤษภาคม 2558 จ่ายหุ้นละ 6.00 บาท และเดือนพฤศจิกายน 2558 จ่ายอีกหุ้นละ 6.00 บาท) และลงทุนในเครื่องมือแพทย์เพิ่มขึ้น

1.4 ความเสี่ยงจากเงินลงทุนที่ด้อยค่า

ผู้บริหารมีนโยบายที่จะลงทุนในบริษัทต่าง ๆ เพื่อหวังผลตอบแทนกลับมาในรูปเงินปันผล แต่การลงทุนในบางกิจการก็ไม่ประสบความสำเร็จ ทำให้บริษัทต้องตัดบัญชีด้อยค่าของเงินลงทุนบางรายการ เนื่องจากผลประกอบการในปี 2558 ประสบผลขาดทุน ในปี 2558 มีการตัดบัญชีด้อยค่าของเงินลงทุนดังนี้

1. เงินลงทุนในโรงพยาบาลชัยภูมิ รม มีการตัดบัญชีด้อยค่า จำนวน 19.7 ล้านบาท เนื่องจากโรงพยาบาลรามคำแหงถือหุ้นในโรงพยาบาลชัยภูมิ 78.04 % จึงเป็นผู้ถือหุ้นรายใหญ่ ถ้าโรงพยาบาลรามคำแหงไม่ลงทุนต่อไป โรงพยาบาลชัยภูมิก็อาจจะต้องหยุดกิจการ ทางโรงพยาบาลรามคำแหงยังคาดหวังว่าในอนาคตโรงพยาบาลชัยภูมิน่าจะมีผลประกอบการที่ดี และมีกำไรพอที่จะจ่ายเงินปันผลกลับมาให้โรงพยาบาลรามคำแหงได้

2. เงินลงทุนในโรงพยาบาลสุขุมวิท (บริษัท ปิยะศิริ จำกัด) มีการตัดบัญชีด้วยค่า จำนวน 22.6 ล้านบาท เนื่องจากโรงพยาบาลสุขุมวิทได้เปิดอาคารหลังใหม่ ค่าใช้จ่ายต่าง ๆ เพิ่มมากขึ้น แต่รายได้เพิ่มเพียงเล็กน้อย บริษัทคาดว่าในอนาคตรายได้จะเพิ่มมากขึ้น และมีกำไรมากพอที่จะจ่ายเงินปันผลกลับมาให้โรงพยาบาลรามคำแหงได้

1.5 ความเสี่ยงของหุ้นจากการถูกฟ้องร้อง

ณ. 31 ธันวาคม 2558 ผู้ป่วยบางรายที่มาทำการรักษาพยาบาลที่โรงพยาบาล และไม่พอใจผลของการรักษา อาจเนื่องจากการสื่อสารที่คลาดเคลื่อนไม่เข้าใจกัน จึงทำให้เกิดการฟ้องร้องและยังอยู่ในขั้นตอนของศาลอยู่ 3 คดี มี 2 คดีอยู่ในศาลอุทธรณ์ และ 1 คดีอยู่ในศาลฎีกา บริษัทคาดว่ามูลค่าของความเสี่ยงทั้งหมดมีไม่มากเมื่อเทียบกับรายได้และสินทรัพย์รวมของบริษัท

1.6 ความเสี่ยงจากการถูกควบคุมเสียงของที่ประชุมผู้ถือหุ้น จากกลุ่มผู้ถือหุ้นใหญ่

บริษัท มีผู้ถือหุ้นรายใหญ่ คือ บริษัท กรุงเทพคูสิตเวชการ จำกัด (มหาชน) ถือหุ้น 38.237% ผู้ถือหุ้นรายใหญ่อาจจะใช้สิทธิ์คัดค้าน หรือไม่อนุมัติการลงมติในที่ประชุม ในเรื่องที่เกี่ยวข้องกับหรือกฎหมายที่เกี่ยวข้องกำหนดให้ต้องนับคะแนนเสียงไม่น้อยกว่า 3 ใน 4 ของจำนวนผู้มีสิทธิ์ที่ออกเสียงทั้งหมด

ความเสี่ยงต่อการดำเนินธุรกิจของบริษัท ผู้บริหารรู้ถึงปัญหาที่จะก่อให้เกิดขึ้นเป็นอย่างดี จึงได้บริหารงานด้วยความระมัดระวัง ไม่ให้เกิดปัญหาเรื่องภาพพจน์ของโรงพยาบาล ซึ่งเป็นส่วนที่สำคัญมากสำหรับธุรกิจโรงพยาบาลเอกชน ผู้บริหารต้องสามารถรักษาชื่อเสียงและคุณภาพของโรงพยาบาลให้ดี จึงจะไม่มีผลกระทบต่อ การดำเนินธุรกิจ ปัจจุบันบริษัทก็สามารถรักษาชื่อเสียงและคุณภาพของการรักษาพยาบาลไว้ได้ดี ในเรื่องของคุณภาพ บริษัท ก็เลือกที่จะปฏิบัติตามมาตรฐาน JCI ซึ่งเป็นมาตรฐานสากลสำหรับโรงพยาบาล

(2) ความเสี่ยงต่อการลงทุนของผู้ถือหุ้นหลักทรัพย์

- บริษัทไม่มีผู้ถือหุ้นรายใหญ่ ที่ถือหุ้นตั้งแต่ 75 % ของจำนวนหุ้นที่จำหน่ายได้แล้วทั้งหมดของบริษัท จึงไม่มีผู้ถือหุ้นใหญ่รายใดมีอำนาจในการควบคุมบริษัท และมีอิทธิพลต่อการตัดสินใจของบริษัท

- ความเสี่ยงจากผู้ถือหุ้นรายใหญ่หรือผู้บริหารมีความขัดแย้งทางผลประโยชน์เนื่องจากมีกิจการที่แข่งขันกับบริษัท (ไม่มี)

4. ข้อมูลทั่วไปและข้อมูลสำคัญอื่น

ข้อมูลทั่วไป

ชื่อ	:	บริษัท โรงพยาบาลรามคำแหง จำกัด (มหาชน)
ประกอบธุรกิจหลักประเภท	:	โรงพยาบาลเอกชน ภายใต้ชื่อ โรงพยาบาลรามคำแหง
เลขทะเบียนบริษัท	:	บมจ. 78
ที่ตั้งสำนักงานใหญ่	:	436 ถนนรามคำแหง แขวงหัวหมาก เขตบางกะปิ กรุงเทพมหานคร 10240
โทรศัพท์	:	02-7439999, 02-3740200-16 02-7322000, 02-7320478-87
โทรสาร	:	02-3740804
Home Page	:	www.ram-hosp.co.th
E-mail	:	ramhospital@hotmail.com
ทุนจดทะเบียน	:	มูลค่า 150 ล้านบาท โดยเป็นทุนที่ออกและเรียก ชำระแล้ว 120 ล้านบาท แบ่งเป็นหุ้นสามัญ จำนวน 12 ล้านหุ้น มูลค่าที่ตราไว้ หุ้นละ 10 บาท

ข้อมูลที่สำคัญอื่น

นายทะเบียนหลักทรัพย์	:	บริษัท ศูนย์รับฝากหลักทรัพย์ (ประเทศไทย) จำกัด ชั้น 4 อาคารตลาดหลักทรัพย์แห่งประเทศไทย 62 ถนนรัชดาภิเษก เขตคลองเตย กรุงเทพฯ 10110 โทรศัพท์ : 02-2292800, 02-6545599 โทรสาร : 02-3591259
ผู้สอบบัญชี	:	นายพีระเดช พงษ์เสถียรศักดิ์ ผู้สอบบัญชีรับอนุญาต ทะเบียนเลขที่ 4752 บริษัท ธรรมนิติ จำกัด 267/1 ถนนประชาราษฎร์ สาย 1 แขวงบางซื่อ เขตบางซื่อ 10800 โทรศัพท์ : 02-5878080 โทรสาร : 02-5860301

5. ผู้ถือหุ้น

รายชื่อผู้ถือหุ้นใหญ่

กลุ่มผู้ถือหุ้นที่ถือหุ้นสูงสุด 10 รายแรก ณ. 26 ตุลาคม 2558 มีดังนี้

ลำดับที่	ผู้ถือหุ้น	จำนวนหุ้น	% ของจำนวนหุ้นทั้งหมด
1	บริษัท กรุงเทพดุสิตเวชการ จำกัด (มหาชน)	4,588,424	38.24
2	บริษัท เอฟ แอนด์ เอส 79 จำกัด	1,256,899	10.47
3	บริษัท โรงพยาบาลเชียงใหม่ ราม จำกัด	862,300	7.19
4	กลุ่มกาญจนพิทักษ์	495,733	4.14
	ประกอบด้วย นพ.เอื้อชาติ กาญจนพิทักษ์	100,300	0.84
	นายฤชชัย กาญจนพิทักษ์	184,747	1.54
	น.ส.ฤกษ์จี กาญจนพิทักษ์	210,686	1.76
5	กลุ่มชนะภัย	352,885	2.94
	ประกอบด้วย ทพ. ชำนาญ ชนะภัย	127,499	1.06
	นางจินนภา ชนะภัย (คู่สมรส)	7,886	0.07
	ทพ.ฐิติ ชนะภัย	117,500	0.98
	น.ส.คาราพราว ชนะภัย	100,000	0.83
6	กลุ่มสมบุญธสิน	318,302	2.65
	ประกอบด้วย นพ.รัชช สมบุญธสิน	15,000	0.12
	นพ.พิชญ์ สมบุญธสิน	303,302	2.53
7	กลุ่มศิริวงศ์	314,202	2.62
	ประกอบด้วย นพ.บุญปรีดี ศิริวงศ์	302,900	2.52
	นางอัญชณา ศิริวงศ์ (คู่สมรส)	11,302	0.10

ลำดับที่	ผู้ถือหุ้น	จำนวนหุ้น	% ของจำนวนหุ้นทั้งหมด
8	กลุ่มชินอิม	252,302	2.10
	ประกอบด้วย นพ. วรรณ ชินอิม	32,500	0.27
	นายธฤต ชินอิม	119,802	1.00
	นายณภัทร ชินอิม	100,000	0.83
9	น.พ.ศิริพงษ์ เหลืองวารินกุล	239,372	1.99
10	กลุ่ม นิพัทธโกศลสุข	235,000	1.96
	ประกอบด้วย นพ.เรวัต นิพัทธโกศลสุข	140,000	1.17
	นายธัญญ์ นิพัทธโกศลสุข	95,000	0.79

ค่าตอบแทนจากการสอบบัญชี

รายการที่	ชื่อบริษัทผู้จ่าย	ชื่อผู้สอบบัญชี	ค่าสอบบัญชี
1	บริษัท โรงพยาบาลรามคำแหง จำกัด (มหาชน)	บ.ธรรมนิติ จำกัด	1,170,000
2	บริษัท โรงพยาบาลชัยภูมิ ราม จำกัด	บ.ธรรมนิติ จำกัด	81,000
3	ค่าใช้จ่ายอื่น ๆ เกี่ยวกับการสอบบัญชี	บ.ธรรมนิติ จำกัด	62,347
	รวมค่าตอบแทนจากการสอบบัญชี		<u>1,313,347</u>

6. นโยบายการจ่ายเงินปันผล

คณะกรรมการของบริษัทมีนโยบายเสนอให้ที่ประชุมผู้ถือหุ้นของบริษัทจ่ายเงินปันผลให้แก่ผู้ถือหุ้นแต่ละปี โดยมีอัตราที่คาดว่าจะจ่ายตามผลการดำเนินงานในอัตราไม่เกินร้อยละ 60 ของกำไรสุทธิเฉพาะบริษัทหลังจากชำระภาษีแล้ว ในปี 2558 บริษัทได้จ่ายเงินปันผลรวม 144 ล้านบาท (12 ล้านหุ้น @ 12 บาท)

สำหรับบริษัทย่อย ได้แก่ บริษัท โรงพยาบาลชัยภูมิ ราม จำกัด มีนโยบายจ่ายเงินปันผลไม่เกินร้อยละ 60 ของกำไรสุทธิ เฉพาะบริษัทหลังจากชำระภาษีแล้ว ในปี 2558 บริษัทย่อยยังมีผลขาดทุนจึงไม่มีการจ่ายเงินปันผลมายังบริษัท โรงพยาบาลรามคำแหง จำกัด (มหาชน)

ข้อมูลการจ่ายเงินปันผลย้อนหลัง

ปี	2553	2554	2555	2556	2557
กำไรสุทธิต่อหุ้น	47.59	63.01	106.47	62.60	79.80
เงินปันผลต่อหุ้น	12	12	12	12	12
อัตรการจ่ายเงินปันผลต่อกำไรสุทธิ (%)	25.22	19.04	11.27	19.17	15.04

7. โครงสร้างการจัดการ

7.1 คณะกรรมการบริษัท

- รายชื่อและตำแหน่งของกรรมการ, จำนวนครั้งการประชุม และจำนวนครั้งที่กรรมการแต่ละรายเข้าร่วมประชุมในปี 2558

คณะกรรมการบริษัทมีจำนวน 11 คน และในจำนวนนี้เป็นกรรมการอิสระ 4 คน

ณ. วันที่ 31 ธันวาคม 2558 คณะกรรมการบริษัทประกอบด้วยจำนวน 11 คน ดังนี้

1. นายรัชช สมบูรณ์สิน	ประธานกรรมการ
2. นายชำนาญ ชนะภัย	กรรมการผู้จัดการ
3. นายวิรัตน์ ชื่นอ้อม	กรรมการ
4. นายบุญปรีดี ศิริวงศ์	กรรมการ
5. นายศิริพงษ์ เหลืองวารินกุล	กรรมการ
6. นายสุธี ลีละเศรษฐกุล	กรรมการ
7. นายเจิมพล ภูมิตระกูล	กรรมการ
8. นายประมล อภิรัตน์	ประธานกรรมการตรวจสอบและกรรมการอิสระ
9. นายขจิต หัพนานนท์	กรรมการตรวจสอบและกรรมการอิสระ
10. น.ส. กิตติญารัตน์ จิโรจดำรงค์ชัย	กรรมการตรวจสอบและกรรมการอิสระ
11. นายพันภัทร สุเภากิจ	กรรมการอิสระ

กรรมการที่มีอำนาจลงนามแทนบริษัท มี นายรัชช สมบูรณ์สิน, นายวิรัตน์ ชื่นอ้อม, นายบุญปรีดี ศิริวงศ์ และ นายชำนาญ ชนะภัย วิธีการลงนาม คือ 2 ใน 4 ท่าน

กรรมการที่เป็นกรรมการอิสระ 4 คน ประกอบด้วย

1. นายขจิต หัพนานนท์
2. นายพันภัทร สุเภากิจ
3. นายประมล อภิรัตน์
4. น.ส. กิตติญารัตน์ จิโรจดำรงค์ชัย

หมายเหตุ นายเอื้อชาติ กาญจนพิทักษ์ ได้ลาออกจากกรรมการบริหาร เมื่อวันที่ 1 พฤศจิกายน 2558 และได้แต่งตั้ง นายชำนาญ ชนะภัย เป็นกรรมการผู้จัดการ ตั้งแต่วันที่ 11 มกราคม 2559

ปี 2558 มีการประชุมคณะกรรมการบริษัท 10 ครั้ง, กรรมการบริหาร 42 ครั้ง และกรรมการตรวจสอบ 8 ครั้ง โดยมีรายละเอียดการเข้าร่วมประชุมดังนี้

	กรรมการ บริษัท	กรรมการ บริหาร	กรรมการ ตรวจสอบ
1. นายรัชช สมบูรณ์สิน	10	42	-
2. นายเอื้อชาติ กาญจนพิทักษ์	8	36	-
3. นายวิรัตน์ ชื่นอ้อม	10	41	-
4. นายบุญปรีดี ศิริวงศ์	10	40	-
5. นายชำนาญ ชนะภัย	10	42	-
6. นายศิริพงษ์ เหลืองวารินกุล	10	42	-
7. นายสุธี ลีละเศรษฐกุล	10	42	-
8. นายเจิมพล ภูมิตระกูล	10	42	8
9. นายประมล อภิรัตน์	4	-	8
10. นายขจิต หัฟพานนท์	4	-	8
11. น.ส. กิตติญารัตน์ จิโรจดำรงค์ชัย	4	-	8
12. นายพินิจ หิรัญโชติ	4	-	-

7.2 ผู้บริหาร

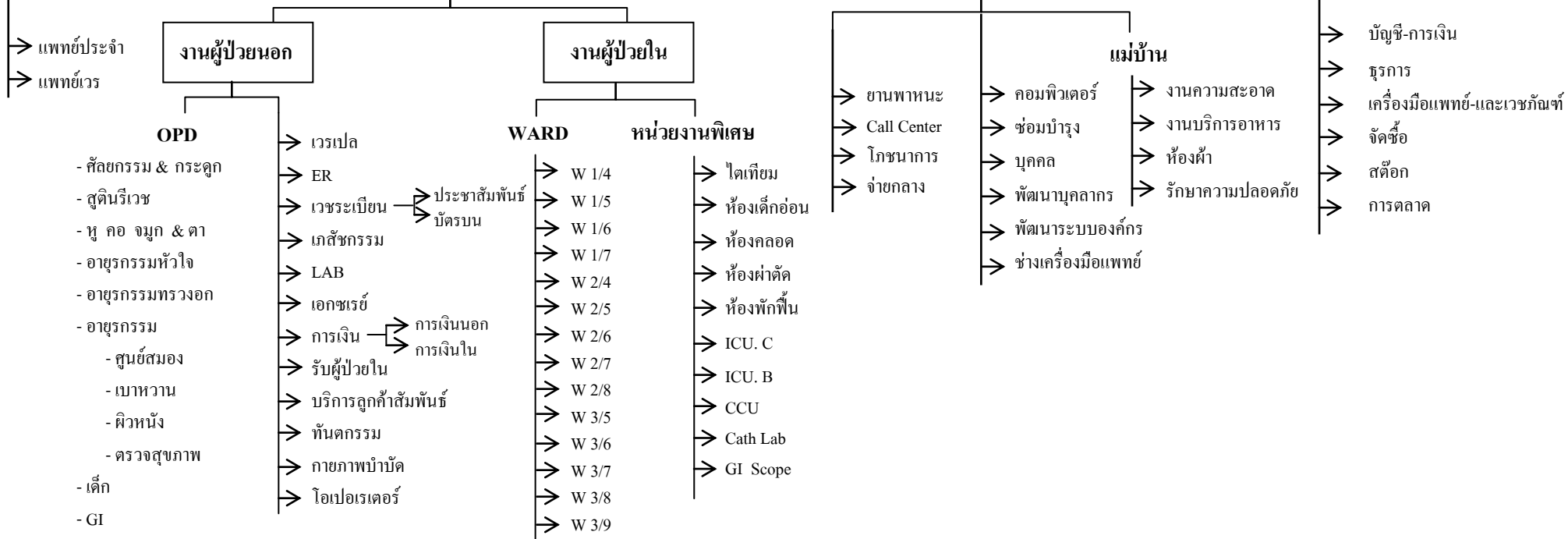
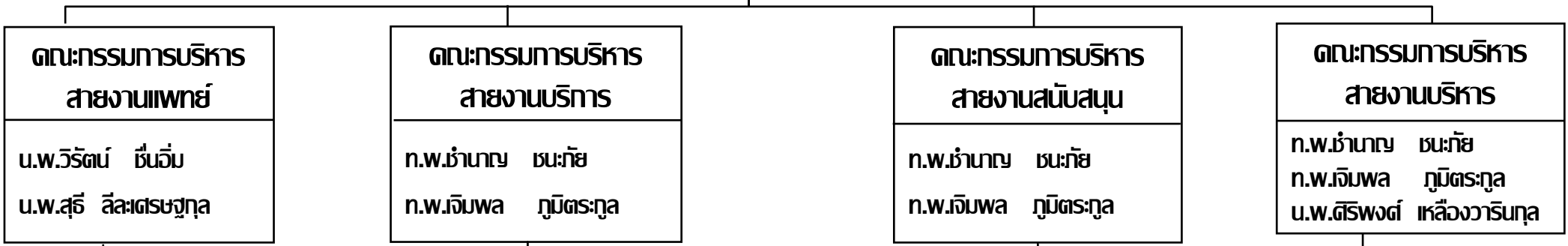
- รายชื่อและตำแหน่งของผู้บริหาร

ณ. วันที่ 31 ธันวาคม 2558 บริษัทมีผู้บริหาร จำนวน 11 ท่าน ดังนี้

รายชื่อผู้บริหาร	ตำแหน่ง
1. นายชำนาญ ชนะภัย	กรรมการผู้จัดการ
2. นายวิรัตน์ ชื่นอ้อม	ผู้อำนวยการโรงพยาบาล
3. นายสุธี ลีละเศรษฐกุล	ผู้อำนวยการฝ่ายการแพทย์
4. นายรัชช สมบูรณ์สิน	กรรมการบริหาร
5. นายบุญปรีดี ศิริวงศ์	กรรมการบริหาร
6. นายศิริพงษ์ เหลืองวารินกุล	กรรมการบริหาร
7. นายเจิมพล ภูมิตระกูล	กรรมการบริหาร
8. นายพิชญ์ สมบูรณ์สิน	กรรมการบริหาร
9. นายชุต ชื่นอ้อม	กรรมการบริหาร
10. นางอัญชญา ศิริวงศ์	รองผู้อำนวยการโรงพยาบาล
11. นางวรรณา พลุกษ์มหาชัยกุล	ผู้จัดการฝ่ายบัญชีและการเงิน

คณะกรรมการบริหาร

กรรมการผู้จัดการ
ก.พ.ชำนาญ ณะภิช



7.3 ค่าตอบแทนกรรมการและผู้บริหาร

(1) ค่าตอบแทนที่เป็นตัวเงิน

(ก) ค่าตอบแทนกรรมการรวม 12 ราย เท่ากับ 3,140,000 บาท ในปี 2558 โดยเป็นค่าตอบแทนในรูปเบี้ยประชุม โดยมีรายละเอียดดังนี้

น.พ. รัชช	สมบุญธสิน	จำนวนเงิน	360,000	บาท
น.พ. วิรัตน์	ชินอิม	„	360,000	„
น.พ. เอื้อชาติ	กาญจนพิทักษ์	„	300,000	„
น.พ. บุญปรีดี	ศิริวงศ์	„	360,000	„
ท.พ. ชำนาญ	ชนะภัย	„	360,000	„
ท.พ. เจริมพล	ภูมิตระกูล	„	360,000	„
น.พ. ศิริพงษ์	เหลืองวารินกุล	„	360,000	„
น.พ. สุธี	ลีละเศรษฐกุล	„	360,000	„
นายขจิต	หัตถานนท์	„	80,000	„
นายพันภัทร	สุภากิจ	„	80,000	„
นายประมล	อภิรัตน์	„	80,000	„
น.ส. กิตติญารัตน์	จิโรจดำรงค์ชัย	„	80,000	„

(ข) ค่าตอบแทนกรรมการบริหาร

ในปี 2558 มีกรรมการบริหาร 10 ราย โดยจ่ายในรูปของ

เงินเดือน จำนวน 7,763,000 บาท

เบี้ยประชุม จำนวน 17,995,000 บาท

(2) ค่าตอบแทนอื่น ๆ (ไม่มี)

7.4 บุคลากร

บริษัท มีพนักงานทั้งหมด 1,795 คน โดยในปี 2558 บริษัทได้จ่ายค่าตอบแทนให้กับพนักงานจำนวนทั้งสิ้น 540,671,618 บาท ได้แก่ เงินเดือน ค่าล่วงเวลา ค่าครองชีพ ค่าเวรพยาบาลและเงินโบนัส นอกจากนี้บริษัทยังได้จ่ายค่าตอบแทนให้แก่พนักงานในลักษณะเดียวกับบริษัท รวม 21,041,348 บาท

8. การกำกับดูแลกิจการ

การปฏิบัติตามหลักบรรษัทภิบาล 15 ข้อ

นโยบายเกี่ยวกับการกำกับดูแลกิจการ

คณะกรรมการได้ตระหนักถึงความสำคัญของการกำกับดูแลกิจการที่ดี เพื่อให้องค์กรมีความมั่นคง อีกทั้งเป็นการเพิ่มประสิทธิภาพการแข่งขันของกิจการ และ เป็นการเพิ่มความเชื่อมั่นให้แก่ผู้ถือหุ้น ผู้ลงทุนและผู้เกี่ยวข้องทุกฝ่าย จึงได้มีการกำหนดนโยบายในการบริหารจัดการ

โดยมุ่งมั่นที่จะดำเนินธุรกิจให้เกิดความโปร่งใสตรวจสอบได้ โดยเฉพาะผู้เกี่ยวข้อง หรือผู้มีส่วนได้เสีย เช่น โรงพยาบาลมีระบบให้ผู้ป่วยสามารถตรวจสอบราคาค่ารักษาพยาบาล เพื่อให้เกิดความโปร่งใส นอกจากนี้ในส่วนของบริษัทประกันที่ส่งผู้ป่วยเข้ามาในโรงพยาบาลก็มีระบบการเข้ามาตรวจสอบความถูกต้องทั้งในด้านการรักษาพยาบาล ตลอดจนการคิดค่ารักษาพยาบาล

ในเรื่องของความเสี่ยงในการดำเนินธุรกิจ เนื่องจากธุรกิจโรงพยาบาลเอกชนเป็นธุรกิจที่มีความมั่นคงในตัวเอง ทางฝ่ายบริหารได้พยายามดูแลความเสี่ยงทั้งในระดับปฏิบัติการ ตลอดจนความเสี่ยงทางด้านการเงิน ความเสี่ยงที่เกิดจากระบบการควบคุม หรือ พ.ร.บ. ที่เปลี่ยนแปลงไป โดยติดตามและควบคุมให้อยู่ในเกณฑ์ที่เหมาะสม

ในปัจจุบันคณะกรรมการให้ความสนใจและความเข้าใจ และประเมินความเสี่ยงที่มีผลต่อธุรกิจโดยให้ความสำคัญกับรายงานทางการเงิน โดยมีแนวทางดังนี้

1. รายงานภายใน ได้แก่ รายงานที่นำเสนอฝ่ายจัดการ กรรมการ และ คณะกรรมการ เพื่อพิจารณาติดตามระบบงาน และผลประกอบการรายเดือน
2. รายงานภายนอก ทางโรงพยาบาลได้จัดให้มีการรายงานงบไตรมาส รายงานในรูปแบบของรายงานประจำปี และการเปิดเผยต่อบุคคลภายนอกอื่นๆ
3. นอกจากนี้คณะกรรมการยังถือเป็นความรับผิดชอบ ในการที่จะต้องจัดทำรายงานทางการเงินให้ถูกต้องครบถ้วน ควบคู่ไปกับรายงานของผู้สอบบัญชีในรายงานประจำปี

การควบคุมความเสี่ยงโดยการควบคุมภายใน คณะกรรมการมีนโยบายที่จะรวบรวมและติดตามความเสี่ยงโดยมีระบบการติดตาม และเฝ้าระวังเพื่อประเมินความเสี่ยงอย่างต่อเนื่อง

การควบคุม และตรวจสอบ บริษัทได้มีการจัดให้มีการประชุมเพื่อติดตามผลการดำเนินงานเป็นระยะอย่างสม่ำเสมอทุกเดือน เพื่อติดตามคุณภาพการดำเนินงาน การควบคุมดูแลต้นทุน ตลอดจนร่วมกันปรับกลยุทธ์ เพื่อให้โรงพยาบาลมีความแข็งแกร่ง และคงไว้ซึ่งศักยภาพการแข่งขันอยู่เสมอ ทั้งนี้ รวมไปถึงโรงพยาบาลร่วมทุนในเครือโรงพยาบาลรามคำแหงก็ปฏิบัติเช่นกัน

การบริหารงานเพื่อให้เกิดความเท่าเทียมกันระหว่างกลุ่มผู้มีส่วนได้เสียกลุ่มต่างๆ นโยบายการบริหารของโรงพยาบาล เราตระหนักถึงการดูแลให้เกิดความสมดุล ระหว่าง กลุ่มลูกค้า (ผู้ป่วย), กลุ่มแพทย์ผู้ให้การรักษา , กลุ่มพนักงาน ,กลุ่มผู้ถือหุ้น ตลอดจนกลุ่มผู้มีส่วนได้เสีย กลุ่มอื่นๆ เช่นกลุ่มลูกค้า กลุ่มบริษัทประกัน บริษัทคู่สัญญา โรงพยาบาลมีความมุ่งมั่นที่จะดำเนินการด้วยความซื่อสัตย์และให้ความเป็นธรรมกับกลุ่มต่างๆอย่างเท่าเทียมกัน

ภาวะผู้นำและวิสัยทัศน์

คณะกรรมการได้มีการกำหนดวิสัยทัศน์ และพันธกิจร่วมกัน เพื่อกำหนดภาระหน้าที่ของกรรมการบริหารตลอดจนเป้าหมาย และมีการติดตามการทำงานของฝ่ายบริหารอย่างต่อเนื่อง เพื่อสร้างรายได้เปรียบในการแข่งขัน และเป็นประโยชน์สูงสุดต่อบริษัท

คณะกรรมการได้กำหนดนโยบาย และมอบหมาย ตลอดจนการติดตามให้การดำเนินงานของบริษัทมีความก้าวหน้าไปตามทิศทางคณะกรรมการกำหนด ตลอดจนมีระบบการตรวจสอบภายใน ตามมาตรฐานของตลาดหลักทรัพย์โดยเคร่งครัด

จริยธรรมธุรกิจ

ธุรกิจโรงพยาบาลเอกชน เป็นธุรกิจที่ถูกควบคุมด้วยพระราชบัญญัติ และองค์กรของรัฐฯ ก่อนข้างมาก เช่น พระราชบัญญัติสถานพยาบาล 2541 , กองประกอบโรคศิลป์ กระทรวงสาธารณสุข ในเรื่องของมาตรฐานโรงพยาบาลนอกจากนี้การปฏิบัติงานของแพทย์ยังถูกควบคุมโดยแพทยสภาในเรื่องของจรรยาบรรณทางการแพทย์ เนื่องจากผู้บริหารส่วนใหญ่ของโรงพยาบาลรามคำแหงเป็นแพทย์และทันตแพทย์ ซึ่งเข้าใจถึงแนวทางการปฏิบัติหน้าที่ตามจริยธรรม และจรรยาบรรณทางการแพทย์ เนื่องจากจริยธรรม และจรรยาบรรณทางการแพทย์ กล่าวคือการดำเนินธุรกิจ ภารกิจของบริษัทด้วยความซื่อสัตย์ สุจริต และความโปร่งใสตรวจสอบได้

ขอบเขตอำนาจหน้าที่ของคณะกรรมการบริษัทฯ

คณะกรรมการบริษัท ทำหน้าที่ดูแลองค์กรให้ดำเนินการไปตามเป้าหมายที่วางไว้ หรือเสมือนตัวผู้ถือหุ้น คอยตรวจสอบและดูแลในการจัดการบริษัท ซึ่งบางส่วนมีกฎหมายกำกับให้ต้องปฏิบัติหน้าที่เป็นไปตามกฎหมาย วัตถุประสงค์ ข้อบังคับของบริษัท ตลอดจนปฏิบัติตามมติที่ประชุมผู้ถือหุ้นด้วยความซื่อสัตย์สุจริตและระมัดระวังรักษาผลประโยชน์ของบริษัทโดยเคร่งครัด

นอกจากนี้คณะกรรมการยังมีหน้าที่ในการให้ความเห็นชอบกับงานที่กฎหมายกำหนด ได้แก่ การเสนอแต่งตั้งกรรมการผู้สอบบัญชี และการประกาศจ่ายเงินปันผล เป็นต้น

ในส่วนการดำเนินกิจการของบริษัท คณะกรรมการจะถูกรับมอบหมายให้รับผิดชอบในฐานะผู้เฝ้าติดตามและประเมินผลของฝ่ายจัดการอย่างสม่ำเสมอได้แก่

- 1) ติดตามและประเมินผลการปฏิบัติงานของหน่วยงานต่างๆ โดยระบบการติดตามตรวจสอบภายในเพื่อป้องกันความเสี่ยงและร่วมจัดการแก้ปัญหาต่างๆอย่างรวดเร็วและทันการณ์
- 2) ติดตามและประเมินผล กำหนดค่าตอบแทนของฝ่ายจัดการ พนักงาน เพื่อให้ใกล้เคียงกับค่าเฉลี่ยของตลาดแรงงาน ตลอดจนวางแนวทางในการสรรหาและพัฒนาบุคลากรให้เกิดประสิทธิภาพและสามารถแข่งขันได้
- 3) ติดตามและตรวจสอบ ตลอดจนการประเมินความเสี่ยงทางการเงิน เพื่อให้เกิดความแน่ใจ ว่าระบบรายงานทางการเงิน และการตรวจสอบมีความถูกต้องเชื่อถือได้ รวมทั้งดูแลให้มีกระบวนการควบคุมภายใน การติดตามและประเมินความเสี่ยงอย่างมีประสิทธิภาพ
- 4) ติดตามและดูแลปัญหาความขัดแย้งทางผลประโยชน์ของฝ่ายจัดการ คณะกรรมการ และผู้ถือหุ้นรวมทั้งการใช้ทรัพย์สินของบริษัทในทางมิชอบและการกระทำที่ไม่ถูกต้องในรายการระหว่างบุคคลที่เกี่ยวข้องในการนี้ คณะกรรมการกำหนดให้คณะกรรมการแต่ละท่านมีสิทธิอนุมัติของเงินฉุกเฉินได้ในวงเงินไม่เกินหนึ่งแสนบาทถ้วน การอนุมัติเงินมากกว่านี้จะต้องผ่านที่ประชุมคณะกรรมการ และมีกรรมการผู้มีอำนาจอย่างน้อย 2 ท่านตามที่ระบุไว้ เป็นผู้อนุมัติ

การกำกับดูแลกิจการในบริษัทย่อย และบริษัทร่วม

คณะกรรมการฯ ได้ตระหนักถึงความสำคัญในการบริหารดูแลกิจการที่ดี ตามหลักของบรรษัท
ธรรมาภิบาล โดยมุ่งเน้นการดำเนินธุรกิจให้เกิดความโปร่งใส ตรวจสอบได้ ซึ่งคณะกรรมการฯ ได้ให้นโยบาย
แก่กรรมการที่เข้าร่วมทำงานกับบริษัทย่อย และบริษัทร่วม โดยเฉพาะการให้นโยบายโดยตรงกับคณะกรรมการ
ในบริษัทย่อย และบริษัทร่วม

ในเรื่องของความเสี่ยงในการดำเนินธุรกิจ เนื่องจากธุรกิจโรงพยาบาลเอกชน ถือเป็นธุรกิจที่มีความ
ความมั่นคง ซึ่งต้องดูแลคนไข้ตามจรรยาบรรณทางการแพทย์ ทางฝ่ายคณะกรรมการบริหารจึงมีเน้นเรื่องการมี
ระบบคุณภาพที่ได้มาตรฐาน ความเสี่ยงในเรื่องสิทธิผู้ป่วย ความเสี่ยงในเรื่องอื่น ๆ ในระบบปฏิบัติการ
นอกจากนั้นความเสี่ยงในเรื่องระบบการเงิน การรายงานทางการเงิน มาตรฐานทางบัญชี และการประเมินความ
เสี่ยงทางการเงิน ที่มีผลต่อธุรกิจ โดยกำหนดแนวทางคล้ายกับการทำงานของ บมจ.โรงพยาบาลรามคำแหง
จำกัด (มหาชน) โดยมีแนวทางดังนี้

ระบบการรายงานภายในคณะกรรมการ มีแนวทางให้มีการประชุมเพื่อรายงานในระดับ
กรรมการบริหาร เพื่อพัฒนาระบบงานและแก้ไขปัญหาเป็นรายอาทิตย์ และรายงานผลประกอบการเป็นรายเดือน

ระบบการรายงานภายนอก คณะกรรมการได้จัดให้มีระบบการรายงานผลประกอบการรายไตร
มาส และ ระบบรายงานในรูปแบบรายงานประจำปี ตามมาตรฐานของตลาดหลักทรัพย์แห่งประเทศไทยควบคู่
ไปกับการรายงานของผู้ตรวจสอบบัญชี ในรายงานประจำปี

นโยบายการเปิดเผยข้อมูล ฐานะการเงินและผลการดำเนินงาน. การทำรายการบุคคลที่เกี่ยวข้อง
โยง การได้มาซึ่งทรัพย์สิน หรือการทำรายการอื่น ๆ ที่สำคัญ ทางคณะกรรมการฯ จะรายงานตามมาตรฐานการ
บัญชี ซึ่งผ่านการตรวจสอบจากผู้ตรวจสอบรับอนุญาต ตามหลักการและข้อกำหนดของตลาดหลักทรัพย์

สำหรับขอบเขตและอำนาจของกรรมการและผู้บริหารที่เป็นตัวแทนของบริษัท มีหน้าที่
กำหนดนโยบาย ซึ่งเป็นไปตามหลักการและ / หรือมติตามที่คณะกรรมการฯ กำหนดในวาระสำคัญ เช่น การ
ออกเสียงในวาระที่ต้องใช้เสียงผู้ถือหุ้นมากกว่า 50 % ตามข้อกำหนดของตลาดหลักทรัพย์แห่งประเทศไทย ซึ่ง
โดยทั่วไปกรรมการที่เป็นตัวแทนก็จะนำเข้าไปปรึกษากับคณะกรรมการฯ ในการประชุมเครือข่ายทุกเดือนอยู่แล้ว

การดูแลเรื่องการใช้ข้อมูลภายใน

บริษัทมีนโยบายและวิธีการดูแลกรรมการและผู้บริหารในการนำข้อมูลภายในของบริษัท ซึ่งยังไม่
เปิดเผยต่อสาธารณชนไปใช้เพื่อแสวงหาประโยชน์ส่วนตน รวมทั้งการซื้อขายหลักทรัพย์ ดังนี้

1. ให้ความรู้แก่กรรมการรวมทั้งผู้บริหารฝ่ายต่าง ๆ เกี่ยวกับหน้าที่ที่ต้องรายงานการถือครองหลักทรัพย์
ของตน คู่สมรส และบุตรที่ยังไม่บรรลุนิติภาวะ ต่อสำนักงานคณะกรรมการกำกับหลักทรัพย์และตลาด
หลักทรัพย์แห่งประเทศไทย ตามมาตรา 59 และบทลงโทษตามมาตรา 275 แห่งพระราชบัญญัติหลักทรัพย์ และ
ตลาดหลักทรัพย์ พ.ศ. 2535 และให้จัดส่งสำเนารายงานนี้ให้แก่บริษัทในวันเดียวกันกับวันที่ส่งรายงานต่อ

สำนักงานคณะกรรมการกำกับหลักทรัพย์และตลาดหลักทรัพย์

2. บริษัทจะดำเนินการแจ้งให้ผู้บริหารทราบว่า ผู้บริหารที่ได้รับทราบข้อมูลภายในที่เป็นสาระสำคัญ ซึ่งมีผลต่อการเปลี่ยนแปลงราคาหลักทรัพย์ จะต้องระงับการซื้อขายหลักทรัพย์ของบริษัทในช่วง 1 เดือน ก่อนที่งบการเงินหรือข้อมูลภายในนั้นจะเปิดเผยสู่สาธารณชน และห้ามไม่ให้เปิดเผยข้อมูลที่เป็นสาระสำคัญนั้นต่อบุคคลอื่น

นอกจากบทลงโทษซึ่งกำหนดไว้ในพระราชบัญญัติหลักทรัพย์และตลาดหลักทรัพย์ พ.ศ. 2535 และข้อกำหนดของตลาดหลักทรัพย์แห่งประเทศไทยแล้ว หากกรรมการ ผู้บริหาร และพนักงานของบริษัทฝ่าฝืน และ/หรือ ไม่ปฏิบัติตามนโยบายของบริษัทในเรื่องการซื้อขายหลักทรัพย์ โดยใช้ข้อมูลภายใน กรรมการ ผู้บริหาร หรือพนักงานผู้นั้นจะถูกพิจารณาตามมาตรการทางวินัย และ/หรือ ตามกฎหมายแล้วแต่กรณี

9. CSR (Corporate Social Responsibilities)

บริษัทและบริษัทย่อย ได้ตระหนักถึงความรับผิดชอบต่อสังคม สิ่งแวดล้อม เพื่อความยั่งยืนของกิจการและสังคมโดยรวม โดยแยกเป็น

- CSR in process การดำเนินธุรกิจโดยคำนึงถึงผลกระทบต่อสังคมและสิ่งแวดล้อม โดยให้อยู่ในกระบวนการทำงานหลักของกิจการ
 - CSR after process การดำเนินธุรกิจโดยคำนึงถึงการช่วยเหลือสังคมและชุมชน บริษัทได้ดำเนินธุรกิจโดยคำนึงถึงหลักการ CSR 8 ข้อ ดังนี้
 1. การประกอบกิจการด้วยความเป็นธรรม
 2. การต่อต้านการทุจริต
 3. การเคารพสิทธิมนุษยชน
 4. การปฏิบัติต่อแรงงานอย่างเป็นธรรม
 5. ความรับผิดชอบต่อผู้บริโภค
 6. การดูแลรักษาสิ่งแวดล้อม
 7. การร่วมพัฒนาชุมชนและสังคม
 8. นวัตกรรมและการเผยแพร่ นวัตกรรม CSR
1. การประกอบกิจการด้วยความเป็นธรรม
 - การแข่งขันที่เป็นธรรม
 - การเคารพสิทธิในทรัพย์สินของผู้อื่น
 - การส่งเสริมความรับผิดชอบต่อสังคมในห่วงโซ่อุปทาน
 2. การต่อต้านการทุจริต
 - นโยบายต่อต้านการทุจริตและการประกาศเจตนารมณ์ (ร่วมกับองค์กรอื่น)
 - แนวปฏิบัติในหน่วยงานที่เป็นไปตามนโยบาย
 - การเปิดเผยผลการดำเนินงานและความคืบหน้าในการปฏิบัติ
 3. การเคารพสิทธิมนุษยชน
 - การนำหลักการแนวทางที่เป็นบรรทัดฐานสากลมาใช้ในหน่วยงาน
 - นโยบายและแนวปฏิบัติในหน่วยงาน (และสอดคล้องกับองค์กรอื่น)
 - มาตรการที่สำคัญเกี่ยวกับสิทธิของแรงงาน
 4. การปฏิบัติต่อแรงงานอย่างเป็นธรรม
 - การจ้างงานและแรงงานสัมพันธ์
 - อาชีวอนามัยและความปลอดภัย
 - ความหลากหลายและโอกาสแห่งความเท่าเทียม

5. ความรับผิดชอบต่อผู้บริโภค
 - สุขภาพและความปลอดภัยของลูกค้า
 - การแสดงฉลากผลิตภัณฑ์และบริการ
 - การสื่อสารการตลาดและความเป็นส่วนตัวของลูกค้า
6. การดูแลรักษาสิ่งแวดล้อม
 - การใช้ทรัพยากรอย่างยั่งยืน
 - การป้องกันและลดผลกระทบจากมลพิษ
 - การปกป้องฟื้นฟูสิ่งแวดล้อมและความหลากหลายทางชีวภาพ
7. การร่วมพัฒนาชุมชนและสังคม
 - บทบาทในตลาดและการสร้างแรงงาน
 - การมีส่วนร่วมในชุมชน
 - การลงทุนทางสังคม และประเมินผลกระทบทางสังคม
8. นวัตกรรมและการเผยแพร่ นวัตกรรม CSR
 - รูปแบบความรับผิดชอบต่อสังคมเชิงสร้างสรรค์ (Creative CSR)
 - การสร้างสรรค์ร่วม (Co-Creation) กับผู้มีส่วนได้เสีย
 - การคิดค้นและพัฒนานวัตกรรมทางสังคม (Social Innovation)

ในปี 2558 บริษัทได้ทำกิจกรรมเพื่อสังคม (CSR in & after Process) ดังนี้

การดำเนินการด้านสังคม ชุมชน และสิ่งแวดล้อม

ความมุ่งมั่นของ บริษัท โรงพยาบาลรามคำแหง จำกัด (มหาชน) เพื่อสร้างการบริการผู้ป่วยที่ได้มาตรฐานระดับสากล ด้วยการลงทุนในเครื่องมือแพทย์ที่ทันสมัย (High technology) ตลอดจนการดูแลสุขภาพแวดล้อมในการทำงาน และดูแลผลกระทบต่อสภาพแวดล้อม ซึ่งถือเป็นนโยบายของโรงพยาบาลที่ปฏิบัติมาอย่างต่อเนื่อง ซึ่งจะเห็นได้จากการเข้าสู่ระบบคุณภาพตามมาตรฐาน Joint Commission International (JCI) ซึ่งจะมีมาตรฐานหลายส่วนที่เกี่ยวข้องกับการดูแลสิ่งแวดล้อม เช่น กระบวนการป้องกันการติดเชื้อ การแพร่กระจายเชื้อ กระบวนการแยกขยะเพื่อทำลาย ฯลฯ ซึ่ง รพ.รามคำแหง ได้มีนโยบายในด้านต่าง ดังนี้

1. โครงการแยกขยะเพื่อดูแลสิ่งแวดล้อม

เพื่อเป็นแนวทางในการประกันคุณภาพด้านการป้องกัน และควบคุมการติดเชื้อในโรงพยาบาล รามคำแหงได้อย่างมีประสิทธิภาพ และเป็นไปในแนวทางเดียวกันโดยครอบคลุมการจัดการขยะทั้งหมด ขยะ Recycle ขยะธรรมดา ขยะติดเชื้อ ทั้งสารคัดหลั่ง เลือด ส่วนประกอบของเลือด รวมทั้งการจับเก็บเข็มและของมีคมที่สัมผัส สิ่งเหล่านั้น (Infection waste) และขยะอันตราย

แบ่งขยะในโรงพยาบาลเป็น 4 กลุ่มใหญ่ และกำหนดให้มีการคัดแยก การจับเก็บ การขนส่ง การทำลาย เป็นไปตามที่นโยบายกำหนด

ขยะในโรงพยาบาลรามาธิบดี แบ่งเป็น 4 ประเภท

1.1 ขยะรีไซเคิล : ขยะที่สามารถนำมาตัดแปรงหรือขายได้ เช่นกระดาษ กลังกระดาษ ขวดน้ำเกลือแบบแก้ว ขวดน้ำเกลือพลาสติก

สัญลักษณ์ : ถุงสีขาวยใหญ่



1.2 ขยะทั่วไป

แบ่งเป็นขยะทั่วไปมีคมกับขยะทั่วไปไม่มีคม

1.2.1 ขยะทั่วไปมีคม เช่นแก้วน้ำ งาน ชาม แดก

1.2.2 ขยะทั่วไปไม่มีคม เช่นเศษกระดาษ เศษอาหาร กระดาษเช็ดมือ พลาสติก อุปกรณ์

การแพทย์ที่ไม่สัมผัสเลือดหรือสารคัดหลั่งผู้ป่วย

สัญลักษณ์ : ถุงสีดำใหญ่



1.3 ขยะติดเชื้อ

: ขยะที่เป็นผลมาจากกระบวนการให้การรักษาพยาบาล, การตรวจวินิจฉัยแยกโรค, การให้ภูมิคุ้มกัน ซึ่งปนเปื้อนเชื้อโรค และอาจเป็นสาเหตุที่สามารถทำให้เกิดการแพร่กระจายของเชื้อได้ แบ่งเป็นขยะไม่มีคมติดเชื้อและขยะมีคมติดเชื้อ

1.3.1 ไม่มีคมติดเชื้อ เช่น

- (1) ของเหลวหรือสารคัดหลั่ง เช่น เลือด
- (2) ชิ้นส่วนมนุษย์ จากห้องผ่าตัด และบางแผนกที่เกี่ยวข้องอวัยวะหรือชิ้นส่วนของ
- (3) อวัยวะ เช่น ชิ้นเนื้อ , เนื้อเยื่อ และเนื้อเยื่ออวัยวะที่ได้จากการทำหัตถการต่างๆ
- (4) วัสดุอุปกรณ์ทางการแพทย์ ที่สัมผัสกับเลือด ส่วนประกอบของเลือด สารคัดหลั่ง (ปัสสาวะ อุจจาระ เสมหะ น้ำหนอง น้ำเหลือง น้ำคั่ง)
- (5) ขยะจากห้องปฏิบัติการ
- (6) ขวดวัคซีนต่างๆ ที่ทำจากเชื้อสิ่งมีชีวิตชนิดกิน เช่น วัคซีนโปลิโอ, วัคซีนไทฟอยด์ใช้ รากสดชนิดรับประทาน

1.3.2 มิคมติดเชื้อ

- (1) Amp วัคซีนที่ทำจากเชื้อโรคที่มีชีวิตชนิดหนึ่ง เช่น วัคซีนป้องกันวัณโรคโปลิโอ หัดเยอรมัน คางทูม ไวรัสตับอักเสบบี
- (2) ของมีคมที่ใช้ในการรักษาพยาบาล เช่น ใบมีด เข็ม Syringe เน้นที่สัมผัสเลือดหรือสารคัดหลั่งของผู้ป่วยแล้วเท่านั้น

สัญลักษณ์ : ถุงสีแดงมีฝาปิดใช้เท้าเปิดเปิด กรณีมีคมใช้ภาชนะแข็งกันทะลุ มีสัญลักษณ์สากล (มีสัญลักษณ์ไอโซล่าเป็นรูปเดือนเสี้ยว)



1.4 ขยะอันตราย : ขยะที่สามารถทำให้เกิดอันตรายต่อคน สิ่งแวดล้อม เป็นพิษต่อร่างกาย มีพิษ ติดไฟได้ ระเบิดได้ สารมีฤทธิ์กัดกร่อน เช่น กรด / ด่าง สารกัมมันตรังสี ได้แก่

- 1.4.1 ขยะพิษ
- 1.4.2 ขยะปนเปื้อนยาเคมีบำบัด
- 1.4.3 สารเคมี
- 1.4.4 ขยะปนเปื้อนกัมมันตรังสี

สัญลักษณ์ : ถุงสีเทา มีฝาปิด มีสัญลักษณ์สากล



ขยะปนเปื้อนยาเคมีบำบัด จะเก็บรวบรวมไว้ที่โรงพักขยะ บริเวณสำหรับกักเก็บขยะปนเปื้อนยาเคมีบำบัด เพื่อรอบริษัทกรุงเทพมหานคร จำกัด ขนส่งไปกำจัดโดยการเผาทำลายที่อุณหภูมิไม่น้อยกว่า 1000°C ต่อไป

โดยทางโรงพยาบาลเน้นกระบวนการแยกขยะ และการจัดการที่เป็นมาตรฐานสากลดังนี้

- 1) การทิ้งขยะ : เน้นให้ถูกประเภทตั้งแต่แรก บรรจุพอประมาณ 3/4 ถุง แม่บ้านแต่ละแผนกมัดปากถุงรอการขนย้าย
- 2) การขนส่ง : เจ้าหน้าที่ขนขยะมารับขยะแต่ละแผนกตามเวลาที่กำหนด โดยรถขนขยะจะปิดมิดชิด เพื่อส่งพักที่เรือนขยะด้านหลัง

- 3) เรือแพกขยะ : เป็นเรือแพกด้านหลัง รพ. แบ่งเป็น 4 โชน แยกชัดเจนโดยห้องขยะติดเชื้อห้องขยะอันตราย มีกฎระเบียบชัดเจน (มีเครื่องปรับอากาศกรณีบริษัทคู่สัญญาไม่มารับตามกำหนด)
- 4) ขั้นตอนการทำลาย : เนื่องจากโรงพยาบาลรามคำแหงไม่มีเรือเผาขยะ ขั้นตอนการทำลายจะบริษัทคู่สัญญาและกรุงเทพมหานคร มารับทุกวันในตอนเช้า

2. โครงการป้องกันการแพร่กระจายเชื้อไข้หวัดใหญ่ ในบุคลากรของโรงพยาบาล ที่สัมผัสผู้ป่วย และป้องกันการเสี่ยงในการระบาดของไข้หวัดใหญ่

สืบเนื่องจากการที่มีการระบาดของไข้หวัดใหญ่สายพันธุ์ใหม่ชนิด H1N1 2009 โดยในปี 2552 ทางโรงพยาบาลได้เริ่มโครงการป้องกันการติดเชื้อไข้หวัดใหญ่ ในกลุ่มบุคลากรที่มีความเสี่ยงกลุ่มแพทย์, พยาบาล, ผู้ช่วยเหลือผู้ป่วย เจ้าหน้าที่ห้องปฏิบัติการ, จ่ายกลาง, ชักฟอกที่มีโอกาสสัมผัสสารคัดหลั่งผู้ป่วย, เกสซ, ประชาสัมพันธ์ โดยเน้นกลุ่มบุคลากรที่ต้องสัมผัสและพูดคุยกับผู้ป่วย และให้ปฏิบัติตามความสมัครใจ ซึ่งจะต้องมีการรับทราบประโยชน์ที่จะได้รับ และอาการที่ไม่พึงประสงค์

ซึ่งความคาดหวังของโรงพยาบาล คือ การป้องกันเชิงรุกในกลุ่มบุคลากรที่มีความเสี่ยง และ เป็นการป้องกันการแพร่กระจายเชื้อไข้หวัดใหญ่ ไปสู่บุคคลภายนอก บุคคลในครอบครัวของบุคลากรของโรงพยาบาล ซึ่งทางโรงพยาบาลฯ ได้ดำเนินการโครงการนี้อย่างต่อเนื่องมาตั้งแต่ปี 2552 จนถึงปัจจุบัน ตามข้อมูลดังนี้

ปี	จำนวนบุคลากรที่เข้าโครงการ	งบประมาณที่ใช้
2554	749	633,855
2555	1,239	781,303
2556	1,376	912,391
2557	1,488	947,856
2558	1,582	1,071,062

ซึ่งจากการเฝ้าระวัง และสังเกตพบว่า อัตราการติดเชื้อในระดับบุคลากรของโรงพยาบาล ในช่วง ไข้หวัดใหญ่ระบาด มีอัตราการลดลงอย่างชัดเจน ซึ่งโครงการนี้ทางโรงพยาบาลรามคำแหงยังคงให้มีการรณรงค์ และทำอย่างต่อเนื่องทุกปี

3. โครงการรวมใจรักภักดี บริจาคโลหิตถวายพ่อของแผ่นดิน

โรงพยาบาลรามคำแหงเข้าร่วมโครงการ “รวมใจรัก ภักดี บริจาคโลหิตถวายพ่อของแผ่นดิน” กับศูนย์บริการโลหิตแห่งชาติและคณะกรรมการจัดหา และส่งเสริมผู้ให้โลหิตแห่งสภากาชาดไทย เพื่อเป็นโครงการในการรณรงค์จัดหาผู้บริจาคโลหิต ถวายเป็นพระราชกุศลแด่พระบาทสมเด็จพระเจ้าอยู่หัว พระบรมราชูปถัมภ์ สภากาชาดไทย

เนื่องจากสภาพปัจจุบันปริมาณโลหิตที่จัดหาได้ในประเทศ ไม่เพียงพอเมื่อเทียบกับปริมาณความต้องการใช้โลหิต โรงพยาบาลรามคำแหงตระหนักเห็นความสำคัญมาโดยตลอด และได้จัดให้บุคลากรของโรงพยาบาลมีส่วนร่วมทำกิจกรรมด้วย เพื่อส่งเสริมให้บุคลากรที่มีจิตใจเป็นผู้ให้ ซึ่งเป็นคุณลักษณะอันพึงประสงค์ที่องค์กรต้องการ และเพื่อเป็นการกระตุ้นให้ผู้ไม่เคยบริจาค หรือผู้บริจาคโลหิตที่บริจาคเพียงปีละ 1 ครั้ง ปรับเปลี่ยนพฤติกรรมบริจาคโลหิต เป็นบริจาคเป็นประจำ เพื่อให้ได้รับโลหิตบริจาคเพียงพอสำหรับผู้ป่วยทั่วประเทศ

โครงการให้โลหิต ให้ชีวิต นี้จะช่วยให้บุคลากรขององค์กรได้เรียนรู้การทำกิจกรรมร่วมกับองค์กรภายนอก อันจะทำให้บุคลากรเกิดความรู้สึกที่ดีและภาคภูมิใจต่อองค์กร โรงพยาบาลรามคำแหงร่วมกัน และยังส่งผลให้พนักงานพร้อมช่วยเหลือสังคม ได้อย่างมหาศาล สร้างคุณค่าให้กับสังคมไทยตลอดไป

ทางโรงพยาบาลรามคำแหงได้เริ่มจัดทำโครงการรับบริจาคโลหิต ตั้งแต่ปี 2556 จนถึงปัจจุบัน โดยจัดให้มีการรับบริจาคเลือดปีละ 3 ครั้ง ในปี 2558 ได้จัดให้มีการรับบริจาคโลหิต ดังนี้

ครั้งที่ 1 วันที่ 16 กุมภาพันธ์ 2558

ครั้งที่ 2 วันที่ 15 มิถุนายน 2558

ครั้งที่ 3 วันที่ 16 พฤศจิกายน 2558

ผลการดำเนินการ ปี 2558

จำนวนผู้เข้าร่วมบริจาค	จำนวนผู้ที่สามารถบริจาคได้		จำนวนที่ได้สุทธิ (ยูนิต)
	บุคคลภายนอก	บุคคลภายใน	
ครั้งที่ 1 วันที่ 16 กุมภาพันธ์ 2558			
226	33	131	164
ครั้งที่ 2 วันที่ 15 มิถุนายน 2558			
240	39	160	199
ครั้งที่ 3 วันที่ 16 พฤศจิกายน 2558			
251	81	122	203

4. โครงการสัมมนาเพื่อเผยแพร่ให้ความรู้สู่ประชาชน ปี 2558

ครั้งที่ 1 วันเสาร์ที่ 28 กุมภาพันธ์ 2558 ในหัวข้อ “การดูแลผู้ป่วยที่ได้รับการใส่เครื่องกระตุ้นหัวใจแบบทางไกล”

ครั้งที่ 2 วันเสาร์ที่ 6 มิถุนายน 2558 ในหัวข้อ “โรคสมองเสื่อม และ โรคอัลไซเมอร์ ป้องกันได้ รักษาได้จริงหรือ?”

ครั้งที่ 3 วันเสาร์ที่ 14 พฤศจิกายน 2558 ในหัวข้อ “อยู่ให้สุขกับเบาหวาน”

5. กิจกรรมสุขจากการให้

เมื่อวันที่ 14 พฤศจิกายน 2558 สมาชิกชมรมเบาหวาน พยาบาล เจ้าหน้าที่ โรงพยาบาลรามคำแหง และ ผู้สนใจ ร่วมซื้อสิ่งของอุปโภคส่งพัสดุไปให้ทหาร 3 จังหวัดชายแดนภาคใต้ และร่วมบริจาคเงินให้กับมูลนิธิบ้านนกขมิ้น ณ. บริเวณโถงหน้าคลินิกเบาหวาน ชั้น 1

6. ออกหน่วยตรวจสุขภาพ

เมื่อวันที่ 13 พฤศจิกายน 2558 โรงพยาบาลรามคำแหงร่วมออกหน่วยตรวจสุขภาพ โดยให้บริการตรวจวัดความดันโลหิต, ตรวจวัดระดับน้ำตาลในเลือด และให้ความรู้เรื่องโรคเบาหวาน โดย พญ.วัลย์รัตน์ จริยะเศรษฐพงศ์ ผู้เชี่ยวชาญโรคเบาหวานและต่อมไร้ท่อ ในโครงการ “แว่นตาผู้สูงอายุเฉลิมพระเกียรติ” โดยสมาคมศิษย์เก่าคณะบริหารธุรกิจ สถาบันบัณฑิตพัฒนบริหารศาสตร์

7. เวชภัณฑ์ปันน้ำใจ เพื่อผู้ประสบภัยชาวเมียนมาร์

เกิดจากความร่วมมือระหว่าง โรงพยาบาลรามคำแหง สถานเอกอัครราชทูตไทยในเมียนมาร์ สมาคมนักธุรกิจไทยในเมียนมาร์, สายการบินนกแอร์ และ ศรีไทยโลจิสติกส์ เพื่อระดมทุนในการซื้อเวชภัณฑ์ที่มีความจำเป็นในช่วงน้ำท่วมและภายหลังน้ำท่วม รวมมูลค่า 241,350.00 บาท โดยส่งมอบให้กับกระทรวงสาธารณสุข ประเทศเมียนมาร์เพื่อมอบให้แก่พี่น้องชาวเมียนมาร์ผู้ประสบภัย เมื่อวันที่ 4 พฤศจิกายน 2558 โดย นายแพทย์วิรัตน์ ชื่นอิม กรรมการบริหารโรงพยาบาลรามคำแหง

10. การควบคุมภายในและบริหารจัดการความเสี่ยง

ควบคุมภายใน

บริษัท โรงพยาบาลรามคำแหง จำกัด (มหาชน) ได้ให้ความสำคัญต่อการควบคุมภายในอย่างต่อเนื่อง โดยคณะกรรมการบริษัท ฯ ได้มอบหมายให้คณะกรรมการตรวจสอบ สอบทานการประเมินระบบการควบคุมภายใน เพื่อมุ่งเน้นให้ระบบการควบคุมภายในมีความเพียงพอและเหมาะสมกับการดำเนินธุรกิจ และมีประสิทธิผลประสิทธิภาพในการดำเนินงาน รวมทั้งการใช้ทรัพยากร การดูแลรักษาทรัพย์สิน การป้องกันหรือลดความผิดพลาด ความเสียหาย การรั่วไหล การเปลี่ยนแปลงหรือการทุจริต ระบบบัญชีและรายงานทางการเงินมีความถูกต้องเชื่อถือได้ รวมทั้งการปฏิบัติตามกฎหมาย ระเบียบ ข้อบังคับที่เกี่ยวข้องกับการดำเนินธุรกิจของบริษัท ฯ

ในปี 2558 คณะกรรมการตรวจสอบได้สอบทานการประเมินการควบคุมภายในซึ่งจัดทำขึ้นโดยสำนักตรวจสอบภายใน โดยมีสาระสำคัญดังนี้

1) สภาพแวดล้อมการควบคุม

ผู้บริหารและบุคลากรมีทัศนคติที่ดีและเอื้อต่อการควบคุมภายใน ผู้บริหารให้ความสำคัญกับการมีศีลธรรม จรรยาบรรณและความซื่อสัตย์ และมีการพิจารณาดำเนินการตามควรแก่กรณี ถ้าพบว่าบุคลากรประพฤติปฏิบัติที่ไม่เหมาะสม การยอมรับความรู้ความสามารถของผู้ปฏิบัติงาน การรับทราบข้อมูลและการวินิจฉัยสิ่งที่ตรวจพบหรือสิ่งที่ต้องตรวจสอบ ปรัชญาและรูปแบบการทำงานของผู้บริหารเหมาะสมต่อการพัฒนาการควบคุมภายในและดำรงไว้ซึ่งการควบคุมภายในที่มีประสิทธิผล โครงสร้างองค์กร การมอบอำนาจหน้าที่ความรับผิดชอบและจำนวนผู้ปฏิบัติงานเหมาะสมกับงานที่ปฏิบัติ นโยบายและการปฏิบัติด้านบุคลากรเหมาะสมในการจูงใจและสนับสนุนผู้ปฏิบัติงาน

สภาพแวดล้อมของการควบคุมของบริษัท โรงพยาบาลรามคำแหง จำกัด (มหาชน) ภาพรวมมีความเหมาะสม และมีส่วนทำให้การควบคุมภายในเพียงพอ มีประสิทธิผล เช่น

- บริษัท ฯ ได้จัดโครงสร้างขององค์กรและสายงานบังคับบัญชาที่ชัดเจนและเหมาะสม มีการมอบอำนาจหน้าที่และความรับผิดชอบเป็นลายลักษณ์อักษร พนักงานทุกคนทราบถึงบทบาท อำนาจ หน้าที่ และความรับผิดชอบ รวมทั้งตระหนักถึงหน้าที่ความรับผิดชอบของตน
- บริษัท ฯ ได้วิเคราะห์พื้นฐานความรู้ทางการศึกษา ทักษะที่จำเป็นในการปฏิบัติงาน และประเมินความรู้ความชำนาญในการปฏิบัติงาน เพื่อให้บุคลากรมีความรู้ ทักษะและความสามารถในการปฏิบัติงานที่ได้รับมอบหมาย และตามคำบรรยายลักษณะงาน (Job Description)
- บริษัท ฯ กำหนดนโยบายและวิธีบริหารทรัพยากรบุคคลไว้เป็นลายลักษณ์อักษร เช่น การคัดเลือก การฝึกอบรม การเลื่อนตำแหน่ง การจ่ายผลประโยชน์ตอบแทน เป็นต้น

- บริษัท ฯ และบริษัทในกลุ่มได้กำหนดนโยบายและระเบียบปฏิบัติเป็นลายลักษณ์อักษรเกี่ยวกับความซื่อสัตย์และจริยธรรม โดยกำหนดนโยบายด้านการกำกับดูแลกิจการที่ดีตามหลักมาตรฐานสากล คณะกรรมการกำกับดูแลกิจการที่ดีของบริษัท ฯ ได้ประชุมร่วมกันไตรมาสละ 1 ครั้ง เพื่อกำกับดูแลให้บุคลากรทุกคนในองค์กรปฏิบัติตามนโยบายที่กำหนด
- ผู้บริหารมีปรัชญาและรูปแบบในการทำงาน เช่น มีทัศนคติที่ดีและสนับสนุนการปฏิบัติหน้าที่เกี่ยวกับการบัญชี ระบบการจัดการสารสนเทศ ทรัพยากรบุคคล การติดตามประเมินผล การตรวจสอบภายในและการตรวจสอบภายนอก มีการบริหารความเสี่ยงเกี่ยวกับการดำเนินงานที่สำคัญ

2) การบริหารความเสี่ยง

บริษัท ฯ กำหนดวัตถุประสงค์ระดับองค์กรที่ชัดเจน วัตถุประสงค์ระดับองค์กรและวัตถุประสงค์ระดับกิจกรรมสอดคล้องกันในการที่จะทำงานให้สำเร็จด้วยงบประมาณและทรัพยากรบุคคลที่กำหนดไว้อย่างเหมาะสม ฝ่ายบริหารมีการระบุความเสี่ยงทั้งจากปัจจัยภายในและภายนอกที่อาจมีผลกระทบต่อการบรรลุวัตถุประสงค์ขององค์กร บริษัท ฯ มีการวิเคราะห์ความเสี่ยงและการบริหารความเสี่ยงที่เหมาะสม นอกจากนี้มีกลไกที่ชี้ให้เห็นถึงความเสี่ยงที่เกิดจากการเปลี่ยนแปลง เช่น การเปลี่ยนแปลงวิธีการจัดการ เป็นต้น

- บริษัท ฯ มีการกำหนดนโยบายการบริหารความเสี่ยงองค์กร โดยมีคณะกรรมการบริหารความเสี่ยงทำหน้าที่กำกับดูแลและกำหนดกรอบความเสี่ยงเพื่อการบริหารจัดการในภาพรวมองค์กร โดยมีคณะกรรมการจัดการคณะต่าง ๆ บริหารความเสี่ยงงานที่อยู่ในความรับผิดชอบตามกรอบแนวทางที่กำหนด ทั้งนี้ ครอบคลุมความเสี่ยงทางการบริหาร การเงิน การประกอบธุรกิจ การปฏิบัติการ การบริหารและการจัดการ ความปลอดภัยอาชีวอนามัยและสิ่งแวดล้อม และความเสี่ยงสำคัญอื่น ๆ ที่เกี่ยวเนื่องกับการประกอบธุรกิจของบริษัท ฯ
- บริษัท ฯ มีการกำหนดวัตถุประสงค์ขององค์กรที่ชัดเจนครอบคลุมสิ่งที่องค์กรต้องการบรรลุวัตถุประสงค์ระดับกิจกรรมเกี่ยวข้องกับกระบวนการทำงานที่สำคัญขององค์กร และสอดคล้องเชื่อมโยงกับวัตถุประสงค์และแผนยุทธศาสตร์ขององค์กร ผู้บริหารมีการระบุความเสี่ยงในระดับองค์กร และครอบคลุมในทุกระดับกิจกรรมที่สำคัญ

3) การควบคุมการปฏิบัติงานของฝ่ายบริหาร

บริษัท ฯ มีนโยบายและวิธีปฏิบัติงานที่ทำให้มั่นใจว่า เมื่อนำไปปฏิบัติแล้วจะเกิดผลสำเร็จตามที่ฝ่ายบริหารกำหนดไว้ กิจกรรมเพื่อการควบคุมจะชี้ให้ผู้ปฏิบัติงานเห็นความเสี่ยงที่อาจเกิดขึ้นในการปฏิบัติงาน เพื่อให้เกิดความระมัดระวังและสามารถปฏิบัติงานให้สำเร็จตามวัตถุประสงค์ เช่น

การควบคุมภายในด้านการบริหาร บริษัท ฯ กำหนดพันธกิจและวัตถุประสงค์ขององค์กรเป็นลายลักษณ์อักษรและสื่อความให้บุคลากรทุกคนเข้าใจ เพื่อให้การดำเนินงานบรรลุตามวัตถุประสงค์ พร้อมทั้งมีการวางแผนการดำเนินงาน การจัดสรรทรัพยากร งบประมาณ และอัตรากำลัง นอกจากนี้ได้มีการกำหนดกระบวนการทำงานและมีการติดตามผล เพื่อให้บุคลากรปฏิบัติงานอย่างมีประสิทธิภาพ ประสิทธิผล และปฏิบัติตามกฎหมาย ระเบียบข้อบังคับ และมาตรฐานที่กำหนด

- การควบคุมภายใน ด้านการเงินการบัญชี บริษัท ฯ มีการควบคุมภายในเกี่ยวกับการเก็บเงิน รักษาเงิน การรับจ่าย เงินฝากธนาคาร และเงินยืมตรง เป็นไปตามระเบียบที่กำหนด มีการบันทึกบัญชีครบถ้วนถูกต้องและสม่ำเสมอ
- การควบคุมภายใน ด้านการจัดซื้อจัดจ้าง บริษัท ฯ มีระเบียบและข้อกำหนดว่าด้วยการพัสดุ เพื่อนำไปปฏิบัติในการจัดซื้อจัดจ้าง ซึ่งได้กำหนดหน้าที่ความรับผิดชอบในการจัดซื้อจัดจ้างไว้อย่างชัดเจน เช่น อำนาจการอนุมัติ การกำหนดความต้องการพัสดุ การตรวจรับ การควบคุมและการเก็บรักษาพัสดุ
- การควบคุมภายใน ด้านการบริหารทรัพยากรบุคคล มีกระบวนการสรรหาเพื่อให้ได้บุคลากรที่มีความรู้ความสามารถตามที่กำหนด มีระบบค่าตอบแทนที่เหมาะสมและเป็นธรรม มีการกำหนดหน้าที่ความรับผิดชอบ มาตรฐานการปฏิบัติงาน และระบบติดตามผลไว้อย่างชัดเจน มีระบบการให้ข้อมูลและการสื่อสารที่มีประสิทธิภาพเพียงพอ

ในภาพรวมบริษัท ฯ มีกิจกรรมควบคุมที่เหมาะสมเพียงพอและมีประสิทธิผล โดยกำหนดให้มีนโยบายและระเบียบปฏิบัติเป็นลายลักษณ์อักษร ระบุการดำเนินงานในส่วนที่มีความเสี่ยงสำคัญและกำหนดกลไกในการควบคุมเพื่อป้องกันและลดข้อผิดพลาด มีการสอบทานรายงานทางการเงินและรายงานผลการดำเนินงานที่มีใช้ทางการเงิน โดยฝ่ายบริหาร คณะกรรมการตรวจสอบและคณะกรรมการบริษัท ฯ มีการกำหนดให้ใช้ดัชนีวัดผลการดำเนินงานกับพนักงานทั้งองค์กร

การบริหารทรัพยากรบุคคลของบริษัท ฯ มีการวางระบบด้านการบริหารทรัพยากรบุคคล และมีการควบคุมติดตามประเมินผลอย่างเพียงพอ ทั้งในด้านการสรรหา ค่าตอบแทน หน้าที่ความรับผิดชอบ การพัฒนาบุคลากร การปฏิบัติงานของบุคลากรและการสื่อสาร เพื่อให้พนักงานมีความรู้ความสามารถ และการบริหารทรัพยากรบุคคลของบริษัท ฯ มีประสิทธิภาพและเหมาะสม

4) ระบบสารสนเทศและการสื่อสารข้อมูล

บริษัท ฯ มีระบบสารสนเทศที่เกี่ยวข้องเกี่ยวกับการปฏิบัติงาน การรายงานทางการเงินและการดำเนินงาน การปฏิบัติตามนโยบายและระเบียบปฏิบัติต่าง ๆ ที่ใช้ในการควบคุมและดำเนินกิจกรรมขององค์กร รวมทั้งข้อมูลสารสนเทศที่ได้จากภายนอกองค์กรมีการสื่อสารไปยังผู้บริหารและผู้ใช้ภายในองค์กรในรูปแบบที่ช่วยให้ผู้รับข้อมูลสารสนเทศปฏิบัติหน้าที่ตามความรับผิดชอบได้อย่างมีประสิทธิภาพและประสิทธิผล และให้ความมั่นใจว่ามีการติดต่อสื่อสารภายในและภายนอกองค์กรที่มีผลทำให้องค์กรบรรลุวัตถุประสงค์และเป้าหมาย

5) การติดตามประเมินผล

บริษัท ฯ มีการติดตามประเมินผลการควบคุมภายใน และประเมินคุณภาพการปฏิบัติงาน โดยกำหนดวิธีปฏิบัติงานเพื่อติดตามการปฏิบัติตามระบบการควบคุมภายในอย่างต่อเนื่องและเป็นส่วนหนึ่งของกระบวนการปฏิบัติงานตามปกติของฝ่ายบริหาร ผู้ควบคุมงานและผู้มีหน้าที่เกี่ยวข้อง นอกจากนี้มีการประเมินผลโดยการตรวจสอบของสำนักตรวจสอบภายในตามแผนการตรวจสอบประจำปีและคณะกรรมการตรวจสอบของบริษัท ได้สอบทานผลการดำเนินงานการบริหารความเสี่ยงของบริษัท ฯ อย่างสม่ำเสมอ กรณีพบข้อที่ควรปรับปรุงได้มีการกำหนดวิธีปฏิบัติ เพื่อให้ความมั่นใจว่า ข้อตรวจพบจากการตรวจสอบและการสอบทานได้รับการพิจารณาสนองตอบ และมีการวินิจฉัยสั่งการให้ดำเนินการแก้ไขข้อบกพร่องทันที

คณะกรรมการตรวจสอบได้สอบทานระบบการควบคุมภายในซึ่งประเมินโดยผู้บริหารและสำนักตรวจสอบภายใน ไม่พบประเด็นปัญหาหรือข้อบกพร่องที่เป็นสาระสำคัญ ซึ่งสอดคล้องกับความเห็นของผู้สอบบัญชีของบริษัท ฯ ระบบการควบคุมภายในของบริษัท ฯ มีความเพียงพอและมีประสิทธิผล

11. รายการระหว่างกัน

บริษัทฯ มีการทำรายการระหว่างกันกับบริษัทย่อย, บริษัทร่วม และบริษัทที่เกี่ยวข้องกัน โดยไม่มีบุคคลที่อาจมีความขัดแย้งถือหุ้นในบริษัทดังกล่าวเกินร้อยละ 10 ได้แก่

1. เงินให้กู้ยืมแก่บริษัทร่วม ได้แก่ โรงพยาบาลพะเยา งาม และ โรงพยาบาลเมืองเลย งาม เป็นการให้กู้เงินตั้งแต่ช่วงเกิดวิกฤตการณ์ทางการเงินในปี 2540 และมีการผ่อนชำระเงินกู้ยืมแล้วบางส่วนตามสัญญาปรับปรุงโครงสร้างหนี้

ณ. 31 ธันวาคม 2558 บริษัทฯ ยังคงมียอดเงินให้กู้ยืมแก่บริษัทร่วม 2 แห่ง

ก. บริษัท โรงพยาบาลพะเยา งาม จำกัด เป็นหนี้ค้างชำระเงินต้น และดอกเบี้ย ดังนี้

		เงินต้น	ดอกเบี้ย	
ยอดยกมา 1 ม.ค. 2558	เป็นหนี้ค้างชำระ	48,526,035	48,666,796	บาท
ระหว่างปี 2558	ดอกเบี้ยที่เกิดขึ้น	-	3,795,953	„
ระหว่างปี 2558	ชำระเงินต้นและดอกเบี้ย	<u>1,200,000</u>	<u>3,795,953</u>	„
ยอดคงเหลือ ณ. 31 ธ.ค. 2558	เป็นหนี้ค้างชำระ	<u>47,326,035</u>	<u>48,666,796</u>	„

ข. บริษัท โรงพยาบาลเมืองเลย งาม จำกัด เป็นหนี้ค้างชำระเงินต้นและดอกเบี้ย ดังนี้

		เงินต้น	ดอกเบี้ย	
ยอดยกมา 1 ม.ค. 2558	เป็นหนี้ค้างชำระ	95,956,702	100,599,778	บาท
ระหว่างปี 2558	ดอกเบี้ยที่เกิดขึ้น		4,295,576	„
ระหว่างปี 2558	ชำระเงินต้นและดอกเบี้ย	<u>1,300,000</u>	<u>476,007</u>	„
ยอดคงเหลือ ณ. 31 ธ.ค. 2558	เป็นหนี้ค้างชำระ	<u>94,656,702</u>	<u>104,419,347</u>	„

2. เงินกู้ยืมระยะสั้น จากบุคคลที่เกี่ยวข้อง

สืบเนื่องจากในปี 2540-2541 เกิดภาวะเศรษฐกิจตกต่ำอย่างรุนแรง สถาบันการเงินมีปัญหาหากไม่ยอมปล่อยสินเชื่อให้กับลูกค้า ทำให้ทางโรงพยาบาลขาดเงินทุนหมุนเวียน ทางโรงพยาบาลจึงแก้ไขปัญหาวิกฤตการณ์ โดยการกู้เงินจากคณะบุคคล, บุคคลใกล้ชิด และบุคคลที่เกี่ยวข้องกัน เช่น แพทย์ โดยให้อัตราดอกเบี้ยประมาณ MLR-2 และมีระยะเวลากู้ 3 เดือน เมื่อครบกำหนดแล้วจะเรียกคืนหรือฝากต่อก็ได้ ทางโรงพยาบาลได้ทำการกู้เงินประเภทนี้ตั้งแต่นั้นมาจนถึงทุกวันนี้ และส่งผลดีต่อโรงพยาบาลคือ ทำให้โรงพยาบาลเสียต้นทุนดอกเบี้ยจ่ายต่ำกว่ากู้จากสถาบันการเงิน เนื่องจากสถาบันการเงินส่วนใหญ่จะคิดอัตราดอกเบี้ยประมาณ MLR ณ. 31 ธันวาคม 2558 เงินกู้ยืมระยะสั้นจากบุคคลที่เกี่ยวข้อง จำนวน 68.2 ล้านบาท มีรายละเอียดดังนี้

นพ. เอื้อชาติ	กาญจนพิทักษ์	6,800,000	บาท
ทพ. ชำนาญ	ชนะภัย	5,000,000	บาท
นางอัญชญา	ศิริวงศ์	22,000,000	บาท
น.พ.พิชญ	สมบูรณ์สิน	1,400,000	บาท
นายธฤต	ชื่นอิม	10,000,000	บาท
พญ.วิไลพรรณ	สมบูรณ์สิน	<u>23,000,000</u>	บาท
	รวม	<u>68,200,000</u>	บาท

3. มีการขายเครื่องมือ และเวชภัณฑ์ทางการแพทย์ให้กับบริษัทย่อย, บริษัทร่วม และบริษัทที่เกี่ยวข้องกัน ในปี 2558 มียอดขาย จำนวน 221.99 ล้านบาท

มาตรการหรือขั้นตอนการอนุมัติการทำรายการระหว่างกัน

ในการทำรายการระหว่างกันที่เป็นไปตามลักษณะการประกอบธุรกิจปกติ เช่น ขายขายเครื่องมือแพทย์ และเวชภัณฑ์ บริษัทจะกำหนดราคาขายต่ำกว่าราคาที่ขายให้บริษัททั่วไปประมาณ 10-20 % โดยคำนึงถึงผลประโยชน์สูงสุดที่จะได้รับทั้ง 2 ฝ่าย

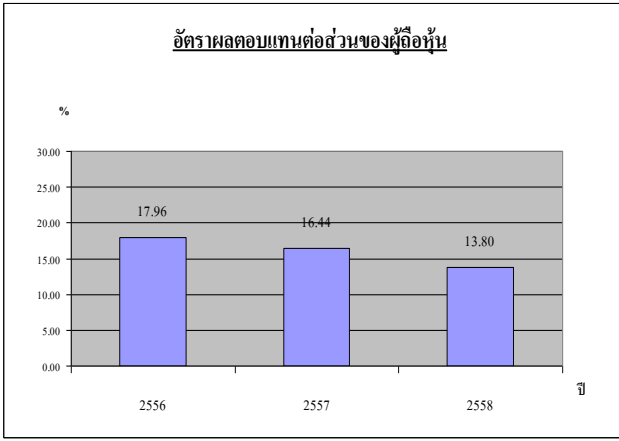
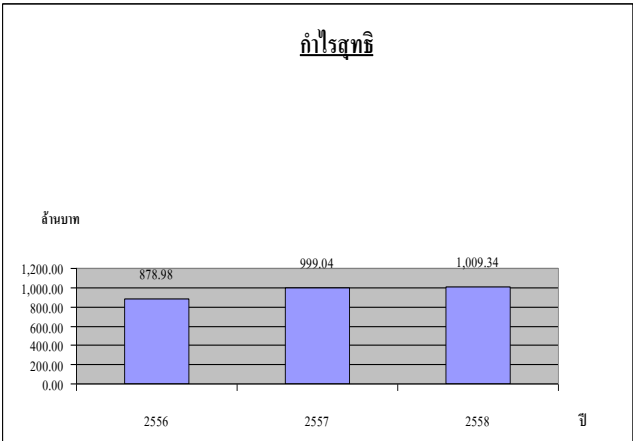
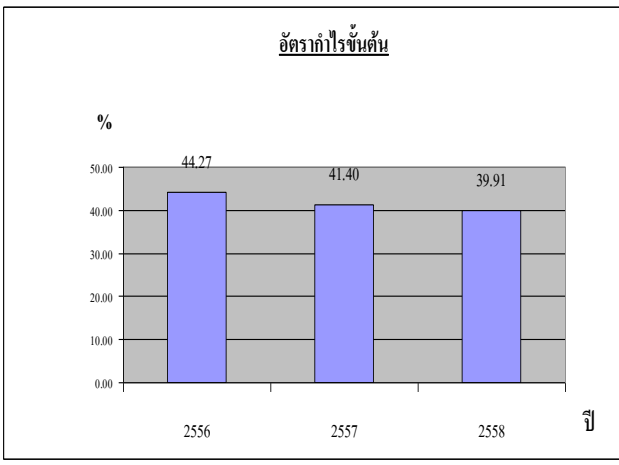
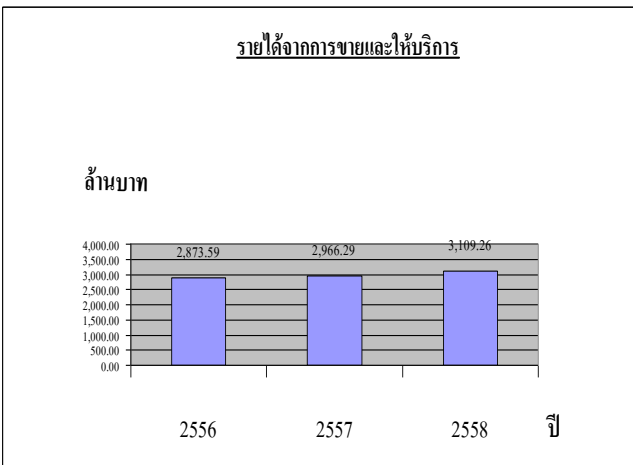
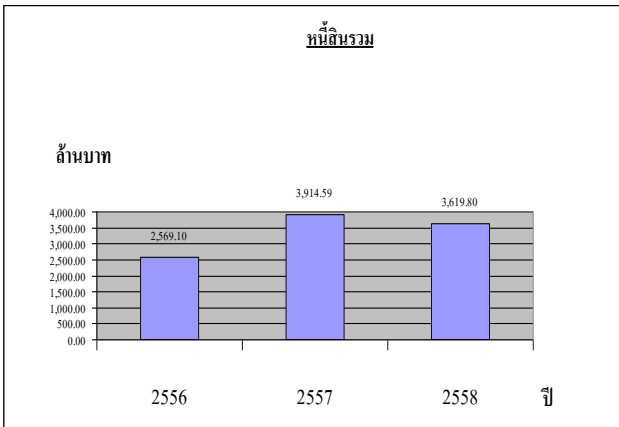
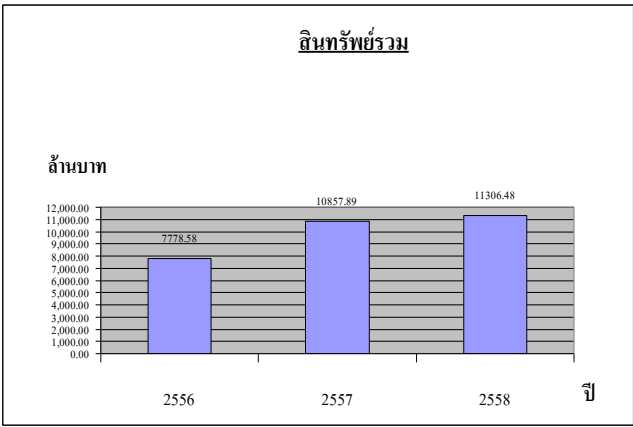
รายการระหว่างกันเกี่ยวกับเงินให้กู้ยืม และการกู้ยืมเงิน บริษัทจะกำหนดอัตรดอกเบี้ยและเงื่อนไขเหมือนกับรายอื่น ๆ โดยบริษัทจะคำนึงถึงผลประโยชน์สูงสุดของบริษัทเป็นสำคัญ ทั้งนี้ บริษัทจะจัดให้คณะกรรมการตรวจสอบเป็นผู้ให้ความเห็นเกี่ยวกับความจำเป็น และสมเหตุสมผลของรายการ และคณะกรรมการบริหารจะพิจารณาอีกครั้งก่อนตัดสินใจทำรายการ

ทั้งนี้ ในการทำรายการระหว่างกัน บริษัทฯ จะปฏิบัติให้เป็นไปตามกฎหมายว่าด้วยหลักทรัพย์และตลาดหลักทรัพย์ และข้อบังคับ ประกาศ คำสั่ง หรือข้อกำหนดของตลาดหลักทรัพย์แห่งประเทศไทย รวมถึงตลอดถึงการปฏิบัติตามข้อกำหนดเกี่ยวกับการเปิดเผยข้อมูลการทำรายการเกี่ยวโยง และการได้มาหรือจำหน่ายไปซึ่งสินทรัพย์ของบริษัท โดยที่ในการอนุมัติรายการดังกล่าวกรรมการหรือผู้ถือหุ้นที่มีส่วนได้เสีย ไม่มีสิทธิออกเสียงดังกล่าว

12. ข้อมูลทางการเงินที่สำคัญ

บริษัท โรงพยาบาลรามคำแหง จำกัด (มหาชน) และบริษัทย่อย

ผลการดำเนินงาน (ล้านบาท)	2558	2557	2556
รายได้รวม	3,640.15	3,680.03	3,289.52
กำไรก่อนภาษีเงินได้ ดอกเบี้ยจ่าย ค่าเสื่อมราคา และรายจ่ายรอตัดบัญชี (EBITDA)	1,082.82	1,198.95	974.55
กำไรสุทธิ	1,009.34	999.04	878.98
ฐานะการเงิน (ล้านบาท)			
สินทรัพย์รวม	11,306.48	10,857.89	7,778.58
หนี้สินรวม	3,619.80	3,914.59	2,569.10
ส่วนของผู้ถือหุ้นส่วนน้อย	264.08	249.50	127.62
ส่วนของผู้ถือหุ้นเฉพาะบริษัท	7,422.60	6,693.80	5,081.86
อัตราส่วนทางการเงิน			
อัตรากำไรขั้นต้น(%)	39.91	41.86	39.57
อัตรากำไรสุทธิต่อรายได้รวม (%)	27.73	27.15	26.72
อัตราส่วนหนี้สินต่อส่วนของผู้ถือหุ้น (เท่า)	0.47	0.56	0.49
อัตราผลตอบแทนต่อส่วนของผู้ถือหุ้น (%)	13.80	16.44	17.96
อัตราผลตอบแทนจากสินทรัพย์รวม (%)	9.11	10.72	12.08
ข้อมูลต่อหุ้น			
จำนวนหุ้นที่ออก (ล้านหุ้น)	12	12	12
กำไรสุทธิต่อหุ้น (บาท) (E.P.S.)	84.86	84.18	73.68
มูลค่าตามบัญชีต่อหุ้น(บาท)	640.56	578.61	434.12
เงินปันผลจ่าย ต่อหุ้น (บาท)	12.00	12.00	12.00
ราคาปิดต่อหุ้น ณ. วันสิ้นปี (บาท)	1,994	2,000	1,880
P/E ratio	23.50	23.76	25.52



13. การวิเคราะห์ และคำอธิบายของฝ่ายจัดการ (Management Discussion and Analysis : MD&A)

1. ภาพรวมของการดำเนินธุรกิจและการเปลี่ยนแปลงที่มีนัยสำคัญ (Overview)

ในปี 2558 การดำเนินงานของบริษัท โรงพยาบาลรามคำแหง จำกัด (มหาชน) และ บริษัทย่อย มีรายได้จากการรักษาพยาบาลผู้ป่วย ซึ่งเป็นธุรกิจหลักของโรงพยาบาลเพิ่มขึ้น 4.82 % เมื่อเปรียบเทียบกับปีก่อน และมีกำไรสุทธิเพิ่มขึ้น 1.03 % รายได้จากธุรกิจหลักเพิ่มขึ้น และมีรายได้เสริมจากการขายเครื่องมือแพทย์, เวชภัณฑ์ และรายได้เงินปันผลลดลงประมาณ 186 ล้านบาท จึงทำให้กำไรสุทธิของบริษัทเพิ่มขึ้นเพียงเล็กน้อย

ภาวะเศรษฐกิจในปี 2558 มีการขยายตัวร้อยละ 2.8 เพิ่มขึ้นจากปีก่อนที่ขยายตัวเพียงร้อยละ 0.9 โดยมีปัจจัยสนับสนุนหลักมาจากการใช้จ่ายภาครัฐที่มีแนวโน้มขยายตัวต่อเนื่อง ซึ่งได้รับอานิสงค์จากการดำเนินมาตรการกระตุ้นเศรษฐกิจที่ได้ดำเนินการอย่างต่อเนื่องในไตรมาสที่ 4 ของปี 2558 ตลอดจนมาตรการช่วยเหลือเกษตรกรและบรรเทาผลกระทบจากปัญหาภัยแล้ง นอกจากนี้การขยายตัวของจำนวนนักท่องเที่ยวอยู่ในเกณฑ์สูง เป็นอีกปัจจัยหนึ่งในการสนับสนุนการขยายตัวทางเศรษฐกิจ ด้านการบริโภคภาคเอกชนมีแนวโน้มฟื้นตัวจากปีก่อนอย่างค่อยเป็นค่อยไป โดยได้รับอานิสงค์จากมาตรการสนับสนุนการฟื้นตัวทางเศรษฐกิจของภาครัฐ ประกอบกับเงินเฟ้อและราคาน้ำมันที่อยู่ในระดับต่ำต่อเนื่อง อย่างไรก็ตาม การชะลอตัวของเศรษฐกิจโลกโดยเฉพาะประเทศคู่ค้าสำคัญของไทย จะส่งผลให้ปริมาณการส่งออกสินค้าและบริการปรับลดลงต่ำกว่าที่คาดการณ์ไว้ สำหรับเสถียรภาพเศรษฐกิจภายในประเทศยังคงอยู่ในเกณฑ์ดี โดยอัตราเงินเฟ้อในปี 2558 อยู่ที่ร้อยละ -0.9 ลดลงจากปีก่อนตามราคาน้ำมัน และราคาสินค้าโภคภัณฑ์ในตลาดโลกที่ลดลงมาก จะเห็นว่าภาวะเศรษฐกิจไทยปี 2558 ดีขึ้นจากปีก่อนเล็กน้อย สำหรับอุตสาหกรรมโรงพยาบาลเอกชน โดยรวมจะดีขึ้นเล็กน้อย การแข่งขันในอุตสาหกรรมโรงพยาบาลเอกชนอยู่ในระดับปานกลาง โดยแข่งขันในด้านราคาและคุณภาพ ทางโรงพยาบาลรามคำแหงได้กำหนดนโยบายไว้ว่า ให้บริการรักษาพยาบาลให้ดีที่สุด ภายใต้สถานะแวดล้อมที่มีอยู่ และกำหนดราคายุติธรรม ไม่สูงเกินไป เนื่องจากลูกค้าของโรงพยาบาลส่วนใหญ่เป็นคนระดับกลาง ทางโรงพยาบาลเน้นให้บริการรักษา ผู้ป่วยทุกโรค แต่ละโรคจะมีแพทย์ผู้เชี่ยวชาญสาขานั้น ๆ ดูแล ทางโรงพยาบาลคาดว่าจะการที่ได้เปิด AEC แล้วในปลายปี 2558 จะทำให้ทางโรงพยาบาลมีผู้ป่วยมากขึ้น เนื่องจากไทยเป็นประเทศที่มีชื่อเสียงด้านการแพทย์ในเอเชีย จึงคาดว่าในอนาคตไทยจะได้เป็นศูนย์กลางสุขภาพของเอเชีย (Medical Hub of Asia) ทางโรงพยาบาลรามคำแหงก็คาดว่าจะได้รับผลประโยชน์จากการเปิด AEC นี้ คือทำให้มีผู้ป่วยมาใช้บริการมากขึ้น โดยเป็นผู้ป่วยจากต่างประเทศ เช่น พม่า เขมร ลาว ฟิลิปปินส์ ฯลฯ

ทางบริษัท โรงพยาบาลรามคำแหง จำกัด (มหาชน) และบริษัทย่อย ประกอบธุรกิจหลักเพียงอย่างเดียว คือ ธุรกิจโรงพยาบาลเอกชน ถือว่าเป็นธุรกิจที่ให้บริการด้านสุขภาพที่มีความสำคัญ ต่อการดำรงชีวิต เนื่องจากเป็นธุรกิจที่สามารถพัฒนาไปพร้อมกับการเจริญเติบโตทางเศรษฐกิจ พร้อมทั้งช่วยให้บริการทางด้านแพทย์แก่ประชาชน และมีธุรกิจเสริมคือ การสอบเทียบเครื่องมือแพทย์ (M.I. Calibration) และขายเวชภัณฑ์ เครื่องมือแพทย์ บางชนิด แต่ธุรกิจเสริมยังมีขนาดเล็กเพียง 7.83 % ของรายได้รวม

2. ผลการดำเนินงาน และความสามารถในการทำกำไร

ผลการดำเนินงานของบริษัท โรงพยาบาลรามคำแหง จำกัด (มหาชน) ในปี 2558 มีดังนี้

1. บริษัท โรงพยาบาลรามคำแหง จำกัด (มหาชน) และ บริษัทย่อย มีรายได้รวม 3,640.15 ล้านบาท หรือลดลง 1.08 % ซึ่งมีสาเหตุมาจาก

1.1 บริษัท โรงพยาบาลรามคำแหง จำกัด (มหาชน) และบริษัทย่อยมีรายได้จากการรักษาพยาบาล ในปี 2558 จำนวน 3,109.26 ล้านบาท ซึ่งเพิ่มขึ้นจากปีก่อน 4.82 % โดยแยกเป็นรายได้จากโรงพยาบาล

-	รามคำแหง	จำนวน	3,059.06	ล้านบาท
-	ชัยภูมิ-ราม	จำนวน	<u>50.20</u>	ล้านบาท
			<u>3,109.26</u>	ล้านบาท

รายละเอียดเปรียบเทียบจำนวนคนไข้นอก, คนไข้ใน, รายได้คนไข้ นอก, รายได้คนไข้ใน, รายได้รวม จากการดำเนินกิจการปี 2558 และ ปี 2557 ของโรงพยาบาลรามคำแหง

	% เพิ่มขึ้น(ลดลง)	2558	2557
จำนวนคนไข้ นอก (ครึ่ง)	(0.13)	552,785	553,490
จำนวนเตียงคนไข้ (เตียง)	7.72	89,035	82,651
รายได้คนไข้ นอก (บาท)	2.45	1,365,286,545	1,332,656,170
รายได้คนไข้ใน (บาท)	7.15	1,693,772,363	1,580,753,866
รายได้รวม (บาท)	5.00	3,059,058,908	2,913,410,036

รายได้คนไข้ นอกเพิ่มขึ้น 2.45% เนื่องจากจำนวนคนไข้ นอกลดลง 0.13% และราคาสินค้าน้ำต่อ 1 คน สูงขึ้น 2.58% รายได้คนไข้ในเพิ่มขึ้น 7.15% เนื่องจากจำนวนการใช้เตียงคนไข้เพิ่มขึ้น 1.72% และราคาสินค้าน้ำต่อ 1 เตียง ลดลง 0.53%

รายได้จากกิจการรักษาพยาบาลโดยรวมแล้ว ปี 2558 เพิ่มขึ้นจากปี 2557 = 5.00%

1.2 บริษัทมีรายได้จากการขายเครื่องมือแพทย์ เวชภัณฑ์ ในปี 2558 จำนวน 285.15 ล้านบาท ลดลงจากปีก่อน จำนวน 38.62 ล้านบาท

1.3 รายได้เงินปันผล ในปี 2558 มีรายได้เงินปันผลลดลงจากปี 2557 จำนวน 147.83 ล้านบาท รายละเอียดมีดังนี้

หน่วย : ล้านบาท

<u>บริษัท</u>	<u>ปี 2558</u>	<u>ปี 2557</u>
โรงพยาบาลสนามจันทร์	-	225.21
โรงพยาบาลเพชรรัตน์ (บริษัท บูรณะเวช จำกัด)	5.36	5.03
บริษัท กอปรสิน จำกัด	-	9.72
โรงพยาบาลขอนแก่น ราม	5.24	7.87
บริษัท ผลิตภัณฑ์สมุนไพรไทย จำกัด	0.02	0.07
หลักทรัพย์ภัทร	0.03	0.05
หลักทรัพย์เพื่อขายในตลาด	<u>198.64</u>	<u>109.17</u>
รวม	<u>209.29</u>	<u>357.12</u>

1.4 ค่าเพื่อหนี้สงฆ์จะสูญเสียเงินให้กู้ยืมและดอกเบี้ยค้างรับ โอนกลับในปี 2558 ลดลง 0.20 ล้านบาท

หน่วย : ล้านบาท

	<u>ปี 2558</u>	<u>ปี 2557</u>
ค่าเพื่อหนี้สงฆ์จะสูญเสียเงินให้กู้ยืม และดอกเบี้ยค้างรับ โอนกลับ	2.50	2.70

หน่วย : ล้านบาท

	<u>ปี 2558</u>	<u>ปี 2557</u>
โรงพยาบาลรามคำแหงได้รับเงินกู้ยืมคืนจากโรงพยาบาลพะเยา ราม	1.2	1.2
โรงพยาบาลเมืองเลย ราม	<u>1.3</u>	<u>1.5</u>
รวม	<u>2.5</u>	<u>2.7</u>

1.5 บริษัทมีรายได้ออกเบียร์รับ ในปี 2558 เพิ่มจากปีก่อน จำนวน 0.01 ล้านบาท

1.6 บริษัทมีรายได้อื่น ๆ ในปี 2558 เพิ่มจากปีก่อน จำนวน 1.36 ล้านบาท

1.7 ปี 2558 บริษัทมีกำไรจากขายหุ้นในบริษัท โรงพยาบาลสนามจันทร์ จำกัด จำนวน 2.43 ล้านบาท

2. ค่าใช้จ่ายของบริษัท และบริษัทย่อย มีรายละเอียดดังนี้

หน่วย : ล้านบาท

	<u>ปี 2558</u>	<u>ปี 2557</u>
ต้นทุนในการรักษาพยาบาล	2,145.68	2,069.06
ต้นทุนขายเครื่องมือแพทย์ & เวชภัณฑ์	205.28	236.04
ค่าใช้จ่ายในการบริหาร	372.24	336.60
ขาดทุนจากการขายเงินลงทุน	-	10.53
ต้นทุนทางการเงิน	105.73	91.46
ต้นทุนทางการเงิน (สุทธิ)	96.84	82.58
สัดส่วนต้นทุนในการรักษาพยาบาล / รายได้รวม	58.94	56.22
สัดส่วนต้นทุนในการขายเครื่องมือ & เวชภัณฑ์ / รายได้รวม	5.64	6.41
สัดส่วนค่าใช้จ่ายในการบริหาร / รายได้รวม	10.23	9.15

จะเห็นว่าสัดส่วนของต้นทุนในการรักษาพยาบาล, ขายเครื่องมือแพทย์ & เวชภัณฑ์ และค่าใช้จ่ายในการบริหาร / รายได้รวม ในปี 2558 สูงกว่า ปี 2557 ประมาณ 3.03 % เนื่องจากรายได้รวมลดลง 1.08 % และค่าใช้จ่ายเพิ่มขึ้น จึงทำให้สัดส่วนของต้นทุน : รายได้เพิ่มขึ้น บริษัทจะพยายามบริหารค่าใช้จ่ายต่าง ๆ ให้มีประสิทธิภาพมากขึ้นในอนาคตเพื่อช่วยลดต้นทุน

3. ในปีนี้บริษัท และบริษัทย่อยมีกำไรจากการดำเนินงานก่อนหักค่าใช้จ่ายทางการเงิน ภาษี ค่าเสื่อมราคาและค่าตัดจำหน่าย (EBITDA) จำนวน 1,412 ล้านบาท เพิ่มขึ้นจากปีก่อน 216.05 ล้านบาท คิดเป็น 18.07% บริษัทมีส่วนแบ่งกำไรจากเงินลงทุนในบริษัทร่วม ดังนี้

หน่วย : ล้านบาท

<u>บริษัท</u>	<u>ปี 2558</u>	<u>ปี 2557</u>
บริษัท โรงพยาบาลเชียงใหม่ ราม จำกัด	108.42	104.83
บริษัท รังสีภัณฑ์ จำกัด	0.00	0.02
บริษัท สิ้นแพทย์ จำกัด	124.35	89.67
บริษัท ปิยะศิริ จำกัด	(22.20)	(67.26)
บริษัท โรงพยาบาลวิภาวดี จำกัด (มหาชน)	51.59	38.91
บริษัท โรงพยาบาลพะเยา ราม จำกัด	21.62	20.01
บริษัท โรงพยาบาลวิภา ราม จำกัด	37.76	9.30
บริษัท เลกาซี กอล์ฟ (ประเทศไทย) จำกัด	<u>7.55</u>	<u>(9.07)</u>
รวม	<u>329.09</u>	<u>186.41</u>

จากที่กล่าวมาข้างต้น บริษัทและบริษัทย่อยมีกำไรสุทธิ จำนวน 1,009.34 ล้านบาท เพิ่มขึ้นจากปีก่อน จำนวน 10.30 ล้าน คิดเป็นร้อยละ 1.03

ในปี 2558 โรงพยาบาลจะมีผลประกอบการดีและใกล้เคียงกับปีก่อน และโรงพยาบาลยังมีความสามารถในการทำกำไรที่ดี โดยพิจารณาจากอัตราส่วนทางการเงิน ดังนี้

	ปี 2558	ปี 2557	ปี 2556
อัตราส่วนสภาพคล่อง (เท่า)	0.42	0.32	0.45
อัตราผลตอบแทนผู้ถือหุ้น (%) (ROE)	13.80	16.44	17.96
อัตราผลตอบแทนจากสินทรัพย์ (%)	9.11	10.72	12.08
อัตราส่วนหนี้สินต่อส่วนของผู้ถือหุ้น (เท่า)	0.47	0.56	0.49
อัตราส่วนหมุนเวียนทรัพย์สิน (%)	0.33	0.39	0.45
อัตรากำไรขั้นต้น (%)	39.91	41.40	44.27
EBIT Margin (%)	33.99	32.75	33.16
อัตรากำไรสุทธิ	27.73	27.15	26.72

จะเห็นว่าอัตรากำไรขั้นต้น EBIT Margin, อัตรากำไรสุทธิ และอัตราผลตอบแทนผู้ถือหุ้น (ROE) ของบริษัท ในปี 2558 เท่ากับ 39.91, 33.99, 27.73 และ 13.80 (%) ซึ่งถือว่ามีความสามารถในการทำกำไรอยู่ในเกณฑ์ดี เมื่อเปรียบเทียบกับบริษัทอื่น ๆ ที่อยู่ในอุตสาหกรรมเดียวกัน

3. ความสามารถในการบริหารทรัพย์สิน

(1) ลักษณะการประกอบธุรกิจของโรงพยาบาลส่วนใหญ่จะเป็นขายเงินสด สำหรับปี 2558 โรงพยาบาลรามคำแหง จะมีการขายเงินสด 74.29% ขายเครดิต 25.71% การขายให้เครดิต 25.71% นั้นจะเป็นลูกหนี้ประเภทบริษัทขนาดกลางและใหญ่ทั่วไปที่เป็นคู่สัญญากับทางโรงพยาบาล, บริษัทประกันชีวิต, บริษัทประกันภัยและกรมแรงงาน บริษัทเหล่านี้จะไม่ค่อยมีปัญหาการชำระเงิน ปัญหาที่มีอยู่บ้างเล็กน้อยตรงที่เงื่อนไขของการส่งผู้ป่วยมารับการรักษาพยาบาลจะยกเว้นบางโรคหรือยกเว้นค่าใช้จ่ายบางอย่าง แต่ทางผู้ป่วยไม่ยอมสำรองจ่ายส่วนที่ยกเว้นขอให้ทางโรงพยาบาลเรียกเก็บกับทางบริษัททั้งจำนวน เครดิตที่ทางโรงพยาบาลให้คือ 2 เดือน

การขายเงินสด 74.29% นั้น ก็จะมีปัญหาอยู่บ้างสำหรับกรณีที่ผู้ป่วยเป็นผู้ป่วยฉุกเฉิน และผู้ป่วยบางรายไม่มีเงินชำระเมื่อรับการรักษาพยาบาลหายดีแล้ว ใน 1 ปี จะมีอยู่ประมาณ 0.1 - 0.5% ของยอดขาย ในปี 2558 มีอยู่ประมาณ 3.57 ล้านบาท คิดเป็น 0.12% ของยอดขาย รายละเอียดของลูกหนี้การค้าที่มีอายุมากกว่า 3 เดือน มีดังนี้

อายุลูกหนี้	บาท	
	2558	2557
มากกว่า 3 เดือน ถึง 6 เดือน	35,684,864	26,185,844
มากกว่า 6 เดือน ถึง 12 เดือน	9,265,799	4,640,383
มากกว่า 12 เดือน ขึ้นไป	25,460,868	22,113,746
รวม	70,411,531	52,939,973
ค่าเผื่อนี้สงสัยจะสูญ	(29,208,751)	(24,332,978)

ในปี 2558 บริษัทคิดว่าได้ตั้งสำรองค่าเผื่อนี้สงสัยจะสูญเพียงพอแล้ว เพราะว่าได้ตั้งไว้สูงขึ้น 41.48% ของลูกหนี้การค้าที่มีอายุมากกว่า 3 เดือนขึ้นไป

(2) สินค้าคงเหลือและการเสื่อมสภาพหรือล้าสมัย

ในปี 2558 บริษัทมีสินค้าคงเหลือที่ล้าสมัยจากธุรกิจการขายเครื่องมือแพทย์ ซึ่งเป็นธุรกิจเสริม จำนวน 4,848,739 บาท แต่ในธุรกิจการรักษาพยาบาลผู้ป่วย ได้แก่ ยา เวชภัณฑ์ ฯลฯ ไม่มีสินค้าคงเหลือเสื่อมสภาพ หรือล้าสมัย

ในปี 2558 บริษัทมีสินค้าคงเหลือ (สุทธิ) สูงถึง 542,221,173 บาท ส่วนใหญ่จะเป็นสินค้าคงเหลือ ในแผนกขายอุปกรณ์แพทย์ และ เวชภัณฑ์ ซึ่งเก็บไว้ขาย มีจำนวน สูงถึง 474,099,130 บาท และมีการหักค่าเผื่อการลดมูลค่าของสินค้า จำนวน 20,460,184 บาท ส่วนสินค้าคงเหลือในธุรกิจรักษาพยาบาลผู้ป่วย มีจำนวน 88,582,227 บาท

(3) เงินลงทุน ค่าความนิยม และการด้อยค่า

- เงินลงทุนในบริษัทย่อย ณ. 31 ธันวาคม 2558 มีราคาทุน ดังนี้

	ราคาทุน	วิธีส่วนได้เสีย
1. บริษัท โรงพยาบาลชัยภูมิ งาม จำกัด	435,490,000	256,489,105
2. บริษัท อาร์ พลัส แอสเซท จำกัด	203,296,398	191,906,331
หัก บัญชีด้อยค่าเงินลงทุนในบริษัทย่อยบริษัท ชัยภูมิ งาม จำกัด	(179,100,000)	-
	<u>459,686,398</u>	<u>448,395,436</u>

จะเห็นว่าเงินลงทุนในบริษัทย่อย – โรงพยาบาลชัยภูมิ งาม มีการด้อยค่าของสินทรัพย์ รวม 179,100,000 บาท

- เงินลงทุนในบริษัทร่วม ณ. 31 ธันวาคม 2558 มีราคาทุน 2,907,353,702 บาท
มีราคาคิดตามวิธีส่วนได้เสีย 4,285,317,997 ,,

รายละเอียดมีดังนี้

	<u>ราคาทุน</u>	<u>วิธีส่วนได้เสีย</u>
1. บริษัท โรงพยาบาลเชียงใหม่ ราม จำกัด	47,617,004	555,717,864
2. บริษัท รังสิภรณ์ จำกัด	3,000,000	940,117
3. บริษัท สิ้นแพทย์ จำกัด	303,450,892	703,244,283
4. บริษัท โรงพยาบาลเมืองเลย ราม จำกัด	167,000	-
5. บริษัท ปิยะศิริ จำกัด (โรงพยาบาลสุขุมวิท)	199,939,110	127,388,376
6. บริษัท โรงพยาบาลวิภาวดี จำกัด (มหาชน)	437,178,946	571,287,369
7. บริษัท โรงพยาบาลพะเยา ราม จำกัด	107,000	77,931,997
8. บริษัท โรงพยาบาลวิภา ราม จำกัด	983,843,750	1,237,059,649
9. บริษัท เลกาซีคอลฟ์ (ประเทศไทย) จำกัด	1,006,800,000	1,011,748,341
<u>หัก ตัดบัญชีด้อยค่าเงินลงทุนในบริษัทร่วม</u>		
บริษัท รังสิภรณ์ จำกัด	(2,150,000)	-
บริษัท ปิยะศิริ จำกัด	<u>(72,600,000)</u>	<u>-</u>
	<u>2,907,353,702</u>	<u>4,285,317,997</u>

จะเห็นว่าบริษัทร่วมที่มีการด้อยค่า ได้แก่

1. บริษัท รังสิภรณ์ จำกัด มีราคาทุน 3,000,000 บาท ปัจจุบันมีราคาตามวิธีส่วนได้เสีย เพียง 940,117 บาท แสดงว่ามีการด้อยค่าของสินทรัพย์ 2,059,883 บาท

2. บริษัท โรงพยาบาลเมืองเลย ราม จำกัด มีราคาทุน 167,000 บาท ปัจจุบันมีราคา 0 บาท แสดงว่ามีการด้อยค่าของสินทรัพย์ 167,000 บาท

3. บริษัท ปิยะศิริ จำกัด (โรงพยาบาลสุขุมวิท) มีราคาทุน 199,939,110 บาท ปัจจุบันมีราคาตามวิธีส่วนได้เสียเพียง 127,388,376 บาท แสดงว่ามีการด้อยค่าของสินทรัพย์ 72,550,734 บาท

บริษัทร่วมอื่น ๆ นอกจาก บริษัท รังสิภรณ์ จำกัด, บริษัท โรงพยาบาลเมืองเลย ราม จำกัด และ บริษัท ปิยะศิริ จำกัด มีราคาตามวิธีส่วนได้เสียเพิ่มขึ้นจากราคาทุน เมื่อพิจารณาโดยรวมจะเห็นว่าสินทรัพย์มีราคาสูงขึ้น

- เงินลงทุนระยะยาวอื่น

เงินลงทุนในกิจการที่เกี่ยวข้อง และบริษัทอื่น มีการบันทึกในราคาทุนและมีการตัดบัญชีด้อยค่าอยู่ 2 แห่ง คือ

	<u>ราคาทุน</u>	<u>ตัดบัญชีด้อยค่า</u>	<u>ราคาเงินลงทุน</u> <u>ณ. 31 ธ.ค. 2558</u>
1. บริษัท ภูมิปัญญาอินเตอร์เนชั่นแนล จำกัด	98,000,000	98,000,000	0
2. บริษัท กอปรสิน จำกัด	30,750,000	30,750,000	0
	<u>128,750,000</u>	<u>128,750,000</u>	<u>0</u>
- เงินลงทุนเพื่อขาย ณ. 31 ธันวาคม 2558	มีราคาทุน	2,874,248,235 บาท	
	มีกำไรที่ยังไม่เกิดขึ้น	<u>470,487,310</u> ,,	
	มูลค่ายุติธรรม	<u>3,344,735,545</u> ,,	

(4) ส่วนประกอบสำคัญของทรัพย์สินอื่นและสาเหตุการเปลี่ยนแปลง

สินทรัพย์อื่นนอกจากลูกหนี้, สินค้าคงเหลือ และเงินลงทุนแล้ว ยังมี

- เงินสดและรายการเทียบเท่าเงินสด บริษัทพยายามบริหารเงินสดและรายการเทียบเท่าเงินสดให้มีประสิทธิภาพมากที่สุด เพราะเงินสดเก็บไว้มากจะทำให้ได้ผลตอบแทนในรูปดอกเบี้ยรับน้อยลง แต่ถ้าเก็บไว้ไม่เพียงพอจะทำให้ธุรกิจสะดุดและติดขัดได้ ณ. 31 ธันวาคม 2558 บริษัทถือเงินสด และรายการเทียบเท่าเงินสดไว้ 470.89 ล้านบาท มากกว่าปีก่อนอยู่ 302.71 ล้านบาท

- สินทรัพย์หมุนเวียนอื่น ประกอบด้วยรายการ ภาษีซื้อส่วนที่ยังไม่ได้เรียกคืน 3.6 ล้านบาท, สต็อกส่วนที่เป็นครุภัณฑ์และเบ็ดเตล็ด 2.2 ล้านบาท, ค่าใช้จ่ายจ่ายล่วงหน้า 1.8 ล้านบาท, รายได้ค้างรับ 1.6 ล้านบาท และอื่น ๆ ซึ่งเป็นรายการที่เกิดขึ้นตามปกติ ในการดำเนินธุรกิจ ณ. 31 ธันวาคม 2558 มีจำนวน 13.27 ล้านบาท เพิ่มขึ้นจากปีก่อนอยู่ 1.71 ล้านบาท

- สินทรัพย์ไม่มีตัวตน ประกอบด้วย โปรแกรมคอมพิวเตอร์รื้อตัดจ่าย ณ. 31 ธันวาคม 2558 มีจำนวน 14.36 ล้านบาท เพิ่มขึ้นจากปีก่อน 1.25 ล้านบาท ในปี 2558 มีการซื้อโปรแกรมคอมพิวเตอร์เพิ่มขึ้นเพียง 3.31 ล้านบาท

- สินทรัพย์ไม่หมุนเวียนอื่น ประกอบด้วยรายการเงินค้ำประกันที่ทางบริษัทเรียกเก็บจากบริษัทที่มารับเหมาก่อสร้าง เพื่อประกันผลงานระยะหนึ่งตามสัญญา, เงินมัดจำที่ทางบริษัทจะต้องจ่ายเมื่อตกลงซื้อสินค้า และอื่น ๆ ณ. 31 ธันวาคม 2558 มีจำนวน 25.77 ล้านบาท เพิ่มขึ้นจากปีก่อน 7.6 ล้านบาท

บริษัทมีอัตราผลตอบแทนจากสินทรัพย์ ในปี 2558 = 9.11 % ซึ่งถือว่าอยู่ในเกณฑ์ดี

4. สภาพคล่องและความเพียงพอของเงินทุน

(1) แหล่งที่มาและใช้ไปของเงินทุน ความเหมาะสมของโครงสร้างเงินทุน

- แหล่งที่มาของเงินทุน ในปี 2558 มีดังนี้			
1. เงินสดสุทธิได้จากกิจกรรมดำเนินงาน	740,044,626	บาท	
2. เงินเบิกเกินบัญชีและเงินกู้ยืมระยะสั้นจากสถาบันการเงิน	400,052,988	„	
3. เงินรับจากเงินกู้ยืมระยะสั้นจากบุคคลอื่น(สุทธิ)	6,890,000	„	
4. รับคืนเงินกู้ยืมระยะยาวจากกิจการที่เกี่ยวข้องกัน	2,500,000	„	
5. ทุนของส่วนได้เสียที่ไม่มีอำนาจควบคุมในบริษัทย่อย	23,500,000	„	
6. เงินรับจากการขายเงินลงทุนเพื่อขาย	50,938,330	„	
7. เงินรับจากการขายเงินลงทุนในบริษัทที่เกี่ยวข้อง	9,171,612	„	
8. รับเงินจากการขายอุปกรณ์	1,372,175	„	
9. เงินปันผลรับจากเงินลงทุนเพื่อขาย	198,619,846	„	
10. เงินปันผลรับจากการลงทุนในบริษัทร่วม	294,096,512	„	
11. เงินปันผลรับจากเงินลงทุนในกิจการที่เกี่ยวข้องกันและบริษัทอื่น	10,673,088	„	
12. ดอกเบี้ยรับ	5,069,846	„	
	<u>1,742,929,023</u>	„	
- แหล่งใช้ไปของเงินทุนในปี 2558 มีดังนี้			
1. ซื้อเงินลงทุนเพื่อขาย	66,947,144	บาท	
2. ซื้อเงินลงทุนในบริษัทร่วม	230,851,830	„	
3. ซื้อเงินลงทุนในบริษัทที่เกี่ยวข้อง	38,700,000	„	
4. ซื้อที่ดิน อาคาร และอุปกรณ์	229,753,911	„	
5. ซื้อสินทรัพย์ไม่มีตัวตน	3,467,870	„	
7. จ่ายเงินมัดจำค่าทรัพย์สิน	13,121,171	„	
8. จ่ายคืนเงินกู้ยืมระยะสั้นจากบุคคลที่เกี่ยวข้อง(สุทธิ)	386,500,000	„	
9. จ่ายคืนเงินกู้ยืมระยะยาว	216,840,000	„	
10. จ่ายชำระหนี้ตามสัญญาเข้าทางการเงิน	268,872	„	
11. จ่ายเงินปันผล	144,000,000	„	
12. ดอกเบี้ยจ่าย	109,761,339	„	
	<u>1,440,212,137</u>	„	
รวม			
สุทธิปี 2558 ได้มา	<u>302,716,886</u>	„	

- ความเหมาะสมของโครงสร้างเงินทุน โดยพิจารณาจากอัตราส่วนหนี้สินต่อส่วนทุน

ในปี 2558 บริษัทมีอัตราส่วนหนี้สิน : ส่วนทุน = 0.47 : 1

จะเห็นบริษัทมีหนี้สินเพียง 47% ของส่วนทุนเท่านั้น ซึ่งแสดงให้เห็นว่าบริษัทมีความมั่นคงทางโครงสร้างเงินทุน โดยปกติธุรกิจโรงพยาบาลเอกชนจะต้องลงทุนใน Fixed Asset สูง (ลงทุนในอาคารผู้ป่วยและซื้ออุปกรณ์แพทย์) อัตราส่วนของหนี้สิน : ส่วนทุน = 1 : 1 โดยประมาณ

(2) รายจ่ายลงทุน อธิบายวัตถุประสงค์และแหล่งเงินทุน

ในปี 2558 บริษัทมีรายจ่ายที่มีลักษณะเป็นการลงทุน ดังนี้

1. ซื้อที่ดิน, อาคาร, อุปกรณ์แพทย์, เครื่องใช้สำนักงาน และอื่น ๆ จำนวน 138.81 ล้านบาท

- ที่ดิน ในปี 2558 บริษัทมีการซื้อที่ดินเพิ่มขึ้นมีมูลค่า 28.14 ล้านบาท เพื่อใช้ในการขยายกิจการในอนาคต

- อาคารและสิ่งปลูกสร้าง 15.93 ล้านบาท เป็นการเปลี่ยนแอร์ระบบเครื่องใหญ่ที่อาคาร B และได้ตัดจ่ายเครื่องเก่าออกไปมีมูลค่า 24.45 ล้านบาท

- อาคารระหว่างก่อสร้าง 60.45 ล้านบาท เป็นการสร้างอาคารหลังใหม่ เพื่อใช้เกี่ยวกับรังสีรักษาและขยายห้องตรวจผู้ป่วย

- เครื่องใช้ทางการแพทย์ มีการซื้อเพิ่ม 47.35 ล้านบาท เช่น เครื่อง C-Arm รุ่น SPINEL 12 HD ราคา 5.4 ล้านบาท, เครื่อง Digital Ultrasound System 4.2 ล้านบาท, เตียงผ่าตัด 5.9 ล้านบาท, เครื่องเฝ้าติดตามประสิทธิภาพการทำงานของเส้นประสาทขณะผ่าตัด ชนิด 8 ช่องสัญญาณ 1.5 ล้านบาท และอื่น ๆ เนื่องจากปัจจุบันเทคโนโลยีทางการแพทย์เจริญรุดหน้าไปมาก และมีการเปลี่ยนแปลงบ่อย ทำให้ทางโรงพยาบาลต้องลงทุนในส่วนนี้มาก เพื่อให้โรงพยาบาลเป็นโรงพยาบาลชั้นนำ ที่มีเครื่องมือแพทย์ทันสมัย

- เครื่องใช้แผนก M.I. Cal และขายเครื่องมือแพทย์ มีการซื้อเพิ่ม 0.85 ล้านบาท

- นอกจากนี้ยังมีการลงทุนเพิ่มทางด้านเครื่องใช้สำนักงาน, เครื่องเรือน, ยานพาหนะ และอื่น ๆ ซึ่งเป็นการลงทุนตามปกติของการดำเนินงานกิจการ ที่จะต้องมีการซื้ออุปกรณ์เพิ่มขึ้นเพื่อทดแทนของเก่าที่ชำรุดหรือด้าสมัย

แหล่งเงินทุนที่ใช้ : เงินทุนจากการดำเนินงานของบริษัท

2. ซื้อเงินลงทุนในบริษัทย่อย และบริษัทร่วม มีจำนวน 192.05 ล้านบาท เป็นการลงทุนระยะยาว เพื่อหาผลตอบแทนกลับในรูปแบบปันผล และเป็นการเพิ่มพันธมิตรในธุรกิจโรงพยาบาลเอกชน ทำให้บริษัทสามารถร่วมบริหารงานและพึ่งพากันได้ ทำให้บริษัทมีอำนาจต่อรองสูงขึ้น ต้นทุนขายจะถูกลง

แหล่งเงินทุนที่ใช้ : เงินทุนจากการดำเนินงานของบริษัท

(3) ความเพียงพอของสภาพคล่อง

บริษัทมีสภาพคล่องดีในการดำเนินกิจการ เนื่องจากธุรกิจโรงพยาบาลเอกชนเป็นธุรกิจที่ส่วนใหญ่จะขายเป็นเงินสด สำหรับโรงพยาบาลรามคำแหง ในปี 2558 มีการขายเป็นเงินสด 74.29 % มีการขายเป็นเครดิตเพียง 25.71 % นอกจากนี้บริษัทยังมีผลประกอบการเป็นกำไรสุทธิ 27.73 % ถ้าพิจารณาทางด้านอัตราส่วนสภาพคล่อง (LIQUIDITY RATIO) มีดังนี้

อัตราส่วนสภาพคล่อง = 0.42

อัตราส่วนสภาพคล่องหมุนเร็ว = 0.19

อัตราส่วนสภาพคล่องกระแสเงินสด = 0.28

ถ้าพิจารณาสภาพคล่องในรูปของสินทรัพย์หมุนเวียน และหนี้สินหมุนเวียน จะเห็นว่าบริษัทมีสินทรัพย์หมุนเวียนน้อยกว่าหนี้สินหมุนเวียน คือมีสินทรัพย์หมุนเวียนเพียง 28 % ของหนี้สินหมุนเวียน

อัตราหมุนเวียนลูกหนี้การค้า = 19.33

ระยะเวลาเก็บหนี้เฉลี่ย = 18.62

อัตราส่วนหมุนเวียนสินค้าคงเหลือ = 29.91

ระยะเวลาขายเฉลี่ย = 12.04

อัตราส่วนหมุนเวียนเจ้าหนี้ = 12.99

ระยะเวลาชำระหนี้ = 27.71

Cash Cycle = 2.95

แต่ถ้าพิจารณา ด้านขายและลูกหนี้การค้า จะเห็นว่าระยะเวลาเก็บหนี้เฉลี่ยเพียง 18.62 วัน

ด้านต้นทุนขายและสินค้าคงเหลือ จะเห็นว่าระยะเวลาขายเฉลี่ยเพียง 12.04 วัน

ด้านซื้อและเจ้าหนี้การค้า จะเห็นว่าระยะเวลาชำระหนี้เท่ากับ 27.71 วัน

ดังนั้น Cash Cycle ของโรงพยาบาล $18.62 + 12.04 - 27.71 = 2.95$ วันเท่านั้น ซึ่งถือว่าโรงพยาบาลมี Cash Cycle ที่ดี จึงส่งผลให้มีสภาพคล่องที่ดี

(4) ความสามารถในการชำระหนี้และการปฏิบัติตามเงื่อนไขการกู้ยืมที่สำคัญ ความสามารถในการหาแหล่งเงินทุนเพิ่มเติม

ตั้งแต่อดีตจนถึงปัจจุบัน บริษัท โรงพยาบาลรามคำแหง มีความสามารถในการชำระหนี้ และปฏิบัติตามเงื่อนไขการกู้ยืมได้ครบถ้วน จนทำให้บริษัทได้รับเครดิตที่ดีจากสถาบันการเงิน ประกอบกับทางโรงพยาบาลมีที่ดินจำนวนมาก และยังมีสินทรัพย์ถาวรอื่น ทำให้บริษัทมีความสามารถในการหาเงินทุนเพิ่มเติมได้ง่าย เนื่องจากบริษัทมีผลประกอบการดีและสินทรัพย์ถาวรที่มีมั่นคง

	ปี 2558	ปี 2557
อัตราส่วนความสามารถชำระดอกเบี้ย	9.99	11.40
อัตราส่วนความสามารถชำระภาระผูกพัน	0.26	0.25

จะเห็นอัตราส่วนความสามารถชำระดอกเบี้ย และความสามารถชำระภาระผูกพัน ในปี 2558 ใกล้เคียงกับปี 2557 เนื่องจากในปี 2558 บริษัทมีกำไรใกล้เคียงปี 2557 และบริษัทสามารถชำระหนี้ได้ตามกำหนดเนื่องจากบริษัทมีกำไรและเงินสดเพียงพอที่จะชำระหนี้ได้

5. ภาระผูกพันด้านหนี้สินและการบริหารจัดการภาระนอกงบดุล (ไม่มี)

6. ปัจจัยที่มีผลกระทบต่อผลการดำเนินงานในอนาคต

1. ความเสี่ยงจากการพึ่งพิงผู้บริหาร ผู้บริหารของโรงพยาบาลในปัจจุบันเป็นผู้ที่มีทัศนวิสัยที่กว้างไกล ได้พยายามทำให้โรงพยาบาลมีคุณภาพโดยจัดหาแพทย์ที่ดีและซื้อเครื่องมือทางการแพทย์ที่ทันสมัยมาใช้ในโรงพยาบาล นอกจากนี้ยังได้ให้ความสำคัญกับการรักษาเสถียรภาพทางการเงินไว้อย่างมั่นคง จะเห็นได้จากการที่ผู้บริหารสามารถทำให้โรงพยาบาลเป็นระดับแนวหน้า ในระยะเวลา 27 ปีที่ผ่านมา สามารถนำมาพาบริษัทผ่านพ้นวิกฤตในปี 2540 มาได้ ดังนั้น ในอนาคต ถ้ามีการเปลี่ยนแปลงผู้บริหารใหม่ก็อาจจะทำให้มีปัจจัยเสี่ยงต่อผลการดำเนินงานได้

ธุรกิจโรงพยาบาล สิ่งที่สำคัญ คือ Image ของโรงพยาบาล ถ้าเราสามารถรักษาไว้ได้ ธุรกิจนี้ก็จะสามารถดำเนินต่อไปได้อย่างราบรื่น

2. นโยบายรัฐบาล ในอนาคตถ้ารัฐบาลมีนโยบายให้บริการรักษาพยาบาลแก่ประชาชนดีเทียบเท่าหรือใกล้เคียงกับโรงพยาบาลเอกชน และมีการอำนวยความสะดวก จัดหาแพทย์และพยาบาลที่ดีมาให้บริการและคิดค่ารักษาพยาบาลต่ำกว่าโรงพยาบาลเอกชน โรงพยาบาลเอกชนก็จะได้รับผลกระทบจากนโยบายนี้

ทางบริษัทได้พยายามปรับปรุงกลยุทธ์อยู่ตลอดเวลา โดยคู่แข่งรอบข้างด้วย ถ้าในอนาคตมีการแข่งขัน ด้านราคา ทางโรงพยาบาลก็ต้องพยายามลดต้นทุนให้ต่ำลง เพื่อที่จะได้กำหนดราคาขายที่ต่ำลงได้ ทางโรงพยาบาลได้ยึดถือคุณภาพของการรักษาพยาบาลที่ดีและราคายุติธรรมมาตลอด 27 ปี

รายละเอียดเกี่ยวกับกรรมการ ผู้บริหาร ผู้มีอำนาจควบคุม และเลขานุการบริษัท

นายแพทย์รัชช สมบูรณ์สิน

ตำแหน่ง ประธานกรรมการ
อายุ 77 ปี
สัดส่วนการถือหุ้น 0.12 %
ความสัมพันธ์ทางครอบครัวระหว่างกรรมการและผู้บริหาร -

คุณวุฒิการศึกษา

- 2504 ปริญญาแพทยศาสตรบัณฑิต คณะแพทยศาสตร์ ศิริราชพยาบาล
- 2512 Diplomate American Board of Radiology
- 2514 Certificate In Neuroradiology

ประวัติการทำงาน

2507 – 2509	ภาควิชารังสีวิทยา โรงพยาบาลศิริราช
2509 – 2512	Temple University Hospital, Philadelphia, Pennsylvania, U.S.A.
2512 – 2514	Hospital Of The University Of Pennsylvania, U.S.A.
2514 – 2531	อาจารย์ภาควิชารังสีวิทยา โรงพยาบาลรามธิบดี
2530 – 2540	กรรมการบริษัท ศูนย์เอกเรย์คอมพิวเตอร์ และ กรรมการบริษัท ศูนย์พญาไทเอกเรย์คอมพิวเตอร์ จำกัด
2531 – ปัจจุบัน	ประธานกรรมการ บริษัท โรงพยาบาลรามคำแหง จำกัด (มหาชน)
2546 – ปัจจุบัน	กรรมการบริหาร บริษัท โรงพยาบาลวิภา รม จำกัด
2548 – ปัจจุบัน	กรรมการบริหาร บริษัท ปิยะศิริ จำกัด (โรงพยาบาลสุขุมวิท)
2550 – ปัจจุบัน	ประธานกรรมการ บริษัท เชียงใหม่รามธุรกิจการแพทย์ จำกัด(มหาชน)-รพ.ลานนา

ทันตแพทย์ชำนาญ ชนระภัย

ตำแหน่ง กรรมการบริหาร
อายุ 72 ปี
สัดส่วนการถือหุ้น 1.06 %
ความสัมพันธ์ทางครอบครัวระหว่างกรรมการและผู้บริหาร -

คุณวุฒิการศึกษา

- 2511 ทันตแพทยศาสตรบัณฑิต มหาวิทยาลัยมหิดล
- 2520 Cosmetic Restoration N.Y., U.S.A.

ประวัติการทำงาน

- 2514 – 2530 ทันตแพทย์ประจำโรงพยาบาลรามธิบดี
- 2524 – ปัจจุบัน กรรมการบริหาร บริษัท เอฟ แอนด์ เอส '79 จำกัด (โรงพยาบาลตา หู คอ จมูก)
- 2531 – ปัจจุบัน กรรมการบริหาร บริษัท โรงพยาบาลรามคำแหง จำกัด (มหาชน)
- 2540 – ปัจจุบัน กรรมการบริหาร บริษัท สิ้นแพทย์ จำกัด (โรงพยาบาลสิ้นแพทย์)
- 2546 – ปัจจุบัน กรรมการบริหาร บริษัท โรงพยาบาลวิภา ราม จำกัด
- 2548 – ปัจจุบัน กรรมการบริหาร บริษัท ปิยะศิริ จำกัด (โรงพยาบาลสุขุมวิท)
- 2549 – ปัจจุบัน กรรมการบริหาร บริษัท โรงพยาบาลเสรีรักษ์ จำกัด
- 2549 – ปัจจุบัน กรรมการบริหาร บริษัท โรงพยาบาลชัยภูมิ ราม จำกัด
- 2551 – ปัจจุบัน กรรมการบริหาร บริษัท โรงพยาบาลเชียงใหม่ธุรกิจการแพทย์ จำกัด (มหาชน)
หรือ โรงพยาบาลลานนา

นายแพทย์วิรัตน์ ชื่นอิม

ตำแหน่ง กรรมการบริหารและผู้อำนวยการ

อายุ 79 ปี

สัดส่วนการถือหุ้น 0.27 %

ความสัมพันธ์ทางครอบครัวระหว่างกรรมการและผู้บริหาร -

คุณวุฒิการศึกษา

- แพทยศาสตรบัณฑิต จุฬาลงกรณ์มหาวิทยาลัย (รุ่น 15) พ.ศ. 2508
- แพทย์ฝึกหัด โรงพยาบาลพระมงกุฎเกล้า
- วุฒิบัตร Orthopedics โรงพยาบาลรามาริบัติ
- Fellowship Orthopedics Training จาก Hospital Of Special Surgery, N. Y. พ.ศ. 2517 – 2519

ประวัติการทำงาน

2515 – 2524 อาจารย์แผนก ภาควิชา Orthopedics โรงพยาบาลรามาริบัติ

2525 – 2530 แพทย์ Orthopedics โรงพยาบาลสมิติเวช

2531 – ปัจจุบัน กรรมการบริหารและผู้อำนวยการ บริษัท โรงพยาบาลรามคำแหง จำกัด (มหาชน)

2540 – ปัจจุบัน ผู้อำนวยการ บริษัท สิ้นแพทย์ จำกัด (โรงพยาบาลสิ้นแพทย์)

นายแพทย์บุญปรีดี ศิริวงศ์

ตำแหน่ง กรรมการบริหาร

อายุ 72 ปี

สัดส่วนการถือหุ้น 2.52 %

ความสัมพันธ์ทางครอบครัวระหว่างกรรมการและผู้บริหาร - เป็นสามีของ นางอัญญา ศิริวงศ์

คุณวุฒิการศึกษา

- จบแพทยศาสตร์ มหาวิทยาลัยเชียงใหม่ (รุ่น 5) 2511
- กรรมการแพทย์ส่วนกลาง 2511 – 2512
- แพทย์ฝึกหัด โรงพยาบาลรามารชิบดี 2513
- วุฒิบัตรสูตินรีแพทย์ โรงพยาบาลรามารชิบดี 2515
- Maternal And Child Health จาก University of California, Berkeley 2519
- Certificate Reproductive Medicine (Perinatology) Johns Hopkins University And Medical And Medical School. 2520

ประวัติการทำงาน

- อาจารย์พิเศษ มหาวิทยาลัยมหิดล 2514 – 2528
- อาจารย์พิเศษ มหาวิทยาลัยเกษตรศาสตร์
- ผู้ช่วยศาสตราจารย์ ระดับ 8 ภาควิชาสูตินรีเวชวิทยา คณะแพทยศาสตร์ โรงพยาบาลรามารชิบดี
- สูตินรีแพทย์ โรงพยาบาลสมิติเวช 2529 – 2531
- กรรมการบริหาร บริษัท โรงพยาบาลรามคำแหง จำกัด (มหาชน) ปี 2531 – ปัจจุบัน
- กรรมการบริหาร บริษัท โรงพยาบาลวิภา ราม จำกัด ปี 2546 – ปัจจุบัน

นายแพทย์ศิริพงศ์ เหลืองวารินกุล

ตำแหน่ง กรรมการบริหาร
อายุ 56 ปี
สัดส่วนการถือหุ้น 1.99 %
ความสัมพันธ์ทางครอบครัวระหว่างกรรมการและผู้บริหาร -

คุณวุฒิการศึกษา

- จบแพทยศาสตรบัณฑิต มหาวิทยาลัยขอนแก่น พ.ศ. 2526
- แพทยศาสตรวุฒิปัตร์ โสตน นาสิก ลาริงซ์ จุฬาลงกรณ์มหาวิทยาลัย พ.ศ. 2530
- ปริญญาโท สาขาบริหารธุรกิจ สถาบันบัณฑิตพัฒนบริหารศาสตร์ (NIDA) พ.ศ. 2533
- Senior Executive Program, Sasin (SEP 17, 2003)
- Advanced Senior Executive Program (ASEP, Sasin), Kellogg School of Management Western University (2006)
- Advanced Senior Executive Program (ASEP, Sasin), Kellogg School of Management Western University (2010)

ประวัติการทำงาน

- อาจารย์ภาควิชา โสตน นาสิก ลาริงซ์ คณะแพทยศาสตร์ มหาวิทยาลัยขอนแก่น ปี 2530 – 2532
- แพทย์ประจำแผนกหู คอ จมูก โรงพยาบาลรามคำแหง ปี 2533 - ปัจจุบัน
- กรรมการบริหาร บริษัท โรงพยาบาลรามคำแหง จำกัด (มหาชน) ปี 2538 – ปัจจุบัน
- กรรมการบริหาร โรงพยาบาลสินแพทย์ ปี 2540 – ปัจจุบัน
- รองกรรมการผู้จัดการ บริษัท โรงพยาบาลรามคำแหง จำกัด (มหาชน) ปี 2545 – ปัจจุบัน
- กรรมการบริหาร โรงพยาบาลเชียงใหม่ ราม ปี 2546 – ปัจจุบัน
- กรรมการบริหาร โรงพยาบาลลานนา ปี 2550 – ปัจจุบัน

นายแพทย์สุธี ธีละเศรษฐกุล

ตำแหน่ง กรรมการบริหาร
อายุ 59 ปี
สัดส่วนการถือหุ้น 0.01 %
ความสัมพันธ์ทางครอบครัวระหว่างกรรมการและผู้บริหาร -

คุณวุฒิการศึกษา

- 2524 แพทยศาสตรบัณฑิต คณะแพทยศาสตร์ศิริราชพยาบาล มหาวิทยาลัยมหิดล
- 2532 แพทย์ผู้เชี่ยวชาญอายุรกรรม คณะแพทยศาสตร์ โรงพยาบาลรามธิบดี มหาวิทยาลัยมหิดล

ประวัติการทำงาน

- 2525 – 2526 อาจารย์ภาควิชาเภสัชศาสตร์ คณะแพทยศาสตร์ศิริราชพยาบาล ม. มหิดล
- 2526 – 2529 สถาบันมะเร็งแห่งชาติ กรมการแพทย์ กระทรวงสาธารณสุข
- 2529 – 2532 แพทย์ประจำบ้านอายุรกรรม คณะแพทยศาสตร์ โรงพยาบาลรามธิบดี
- 2532 – 2534 สถาบันมะเร็งแห่งชาติ กรมการแพทย์ กระทรวงสาธารณสุข
- 2534 – ปัจจุบัน อายุรแพทย์ โรงพยาบาลรามคำแหง
- 2540 – ปัจจุบัน กรรมการบริหาร บริษัท โรงพยาบาลรามคำแหง จำกัด (มหาชน)

ทันตแพทย์เจมพล ภูมิตระกูล

ตำแหน่ง	กรรมการบริหาร
อายุ	55 ปี
สัดส่วนการถือหุ้น	0.16 %
ความสัมพันธ์ทางครอบครัวระหว่างกรรมการและผู้บริหาร	-

คุณวุฒิการศึกษา

- ทันตแพทยศาสตรบัณฑิต จุฬาลงกรณ์มหาวิทยาลัย
- ประกาศนียบัตรชั้นสูง ผู้เชี่ยวชาญสาขาทันตกรรมประดิษฐ์ จุฬาลงกรณ์มหาวิทยาลัย
- ปริญญาโท (M.B.A.) คณะบริหารธุรกิจ สถาบันบัณฑิตพัฒนบริหารศาสตร์ (NIDA)
- นิติศาสตรบัณฑิต มหาวิทยาลัยรามคำแหง

ประวัติการอบรม

- ประกาศนียบัตรโครงการอบรมผู้บริหารระดับสูง Advance senior executive program (A.S.E.P.I.) Kellogg graduate school of management, Northwestern University : U.S.A.
- ประกาศนียบัตรโครงการอบรมผู้บริหารระดับสูง สถาบันบัณฑิตบริหารธุรกิจศศินทร์แห่งจุฬาลงกรณ์มหาวิทยาลัย (S.E.P.17)
- หลักสูตร Director Certification Program สมาคมส่งเสริมสถาบันกรรมการไทย (I.O.D.)
- หลักสูตร Advance Audit Committee Progame สมาคมส่งเสริมสถาบันกรรมการไทย (I.O.D.) ปี 9/2555

ประสบการณ์ทำงาน

- กรรมการบริหาร บริษัท โรงพยาบาลรามคำแหง จำกัด (มหาชน)
- คณะเจ้าหน้าที่บริหาร โรงพยาบาลสุขุมวิท ปี 2551 - ปัจจุบัน
- อนุกรรมการศึกษาราคากลางทันตกรรม ในโครงการหลักประกันสุขภาพ ทันตแพทยสภา
- อนุกรรมการศึกษาและติดตามผลกระทบการเปิดเสรีการค้าบริการ (FTA) สาขาทันตกรรม ทันตแพทยสภา
- ผู้บริหารโครงการหลักสูตร พัฒนาผู้บริหารโรงพยาบาล โดย สมาคมโรงพยาบาลเอกชนแห่งประเทศไทย
- ผู้จัดการระบบคุณภาพและที่ปรึกษาระบบคุณภาพ ISO 9000 โรงพยาบาลรามคำแหงและโรงพยาบาลในเครือโรงพยาบาลรามคำแหง

นายประมล อภิรัตน์

ตำแหน่ง ประธานกรรมการตรวจสอบ
อายุ 49 ปี
สัดส่วนการถือหุ้น 0.12 %
ความสัมพันธ์ทางครอบครัวระหว่างกรรมการและผู้บริหาร -

คุณวุฒิการศึกษา

- ปริญญาตรี ศิลปะศาสตร์บัณฑิต มหาวิทยาลัยอีสเทิร์น อิลินอย สหรัฐอเมริกา
- ปริญญาโท บริหารธุรกิจมหาบัณฑิต มหาวิทยาลัยเกษตรศาสตร์

ประวัติการอบรม

- ISO 9000 และ การจัดการคุณภาพ JF Consultant Limited USA.

ประวัติการทำงาน

- เจ้าหน้าที่ฝ่ายธนาคาร ตัวแทน ธนาคารเอเชีย จำกัด (มหาชน)
- เจ้าหน้าที่ศูนย์ธุรกิจต่างประเทศ ธนาคาร ไทยพาณิชย์ จำกัด (มหาชน)
- กรรมการอิสระ บริษัท โรงพยาบาลรามคำแหง จำกัด (มหาชน)
- ประธานกรรมการตรวจสอบ บริษัท โรงพยาบาลรามคำแหง จำกัด (มหาชน)

นางอัญชญา ศิริวงศ์

ตำแหน่ง รองผู้อำนวยการฝ่ายบริหาร

อายุ 69 ปี

สัดส่วนการถือหุ้น 0.10 %

ความสัมพันธ์ทางครอบครัวระหว่างกรรมการและผู้บริหาร - ภรรยา นายแพทย์บุญปรีดี ศิริวงศ์

คุณวุฒิการศึกษา

- อนุปริญญาพยาบาลและผดุงครรภ์ มหาวิทยาลัยมหิดล

ประวัติการทำงาน

2531 – ปัจจุบัน โรงพยาบาลรามคำแหง (โรงพยาบาลเอกชน)

นางวรรณ พฤษ์มหาชัยกุล

ตำแหน่ง ผู้จัดการฝ่ายบัญชีและการเงิน

อายุ 59 ปี

สัดส่วนการถือหุ้น 0.01 %

ความสัมพันธ์ทางครอบครัวระหว่างกรรมการและผู้บริหาร -

คุณวุฒิการศึกษา

- ปริญญาตรี เอกการบัญชี มหาวิทยาลัยธรรมศาสตร์
- ปริญญาโท MBA มหาวิทยาลัยธรรมศาสตร์

ประวัติการทำงาน

2531 – ปัจจุบัน โรงพยาบาลรามคำแหง (โรงพยาบาลเอกชน)

นางวรรตดา ตันทนะเทวินทร์

ตำแหน่ง	เลขานุการบริษัท
อายุ	54 ปี
สัดส่วนการถือหุ้น	-

คุณวุฒิการศึกษา

2524 – 2529 ปริญญาตรี คณะมนุษยศาสตร์ เอกวิชาภาษาอังกฤษ / โทการสื่อสารมวลชน
มหาวิทยาลัยรามคำแหง

ประวัติการทำงาน

2536 – ปัจจุบัน เจ้าหน้าที่แผนกธุรการ บริษัท โรงพยาบาลรามคำแหง จำกัด (มหาชน)
2551 – ปัจจุบัน เลขานุการบริษัท บริษัท โรงพยาบาลรามคำแหง จำกัด (มหาชน)

15. ผู้ลงทุนสามารถศึกษาข้อมูลของบริษัทที่ออกหลักทรัพย์เพิ่มเติมได้จากแบบแสดงรายการข้อมูลประจำปี (แบบ 56-1) ของบริษัทที่แสดงไว้ใน www.sec.or.th